



# Lang niet toegankelijk [↗](#)

Met een handicap deelnemen aan de samenleving blijft moeilijk



## Verder lezen

- Sociale kanten van toegankelijkheid [↗](#)
- Gelijkwaardig deelnemen [↗](#)
- Samenspel van factoren [↗](#)
- Toegankelijkheid en beleid [↗](#)

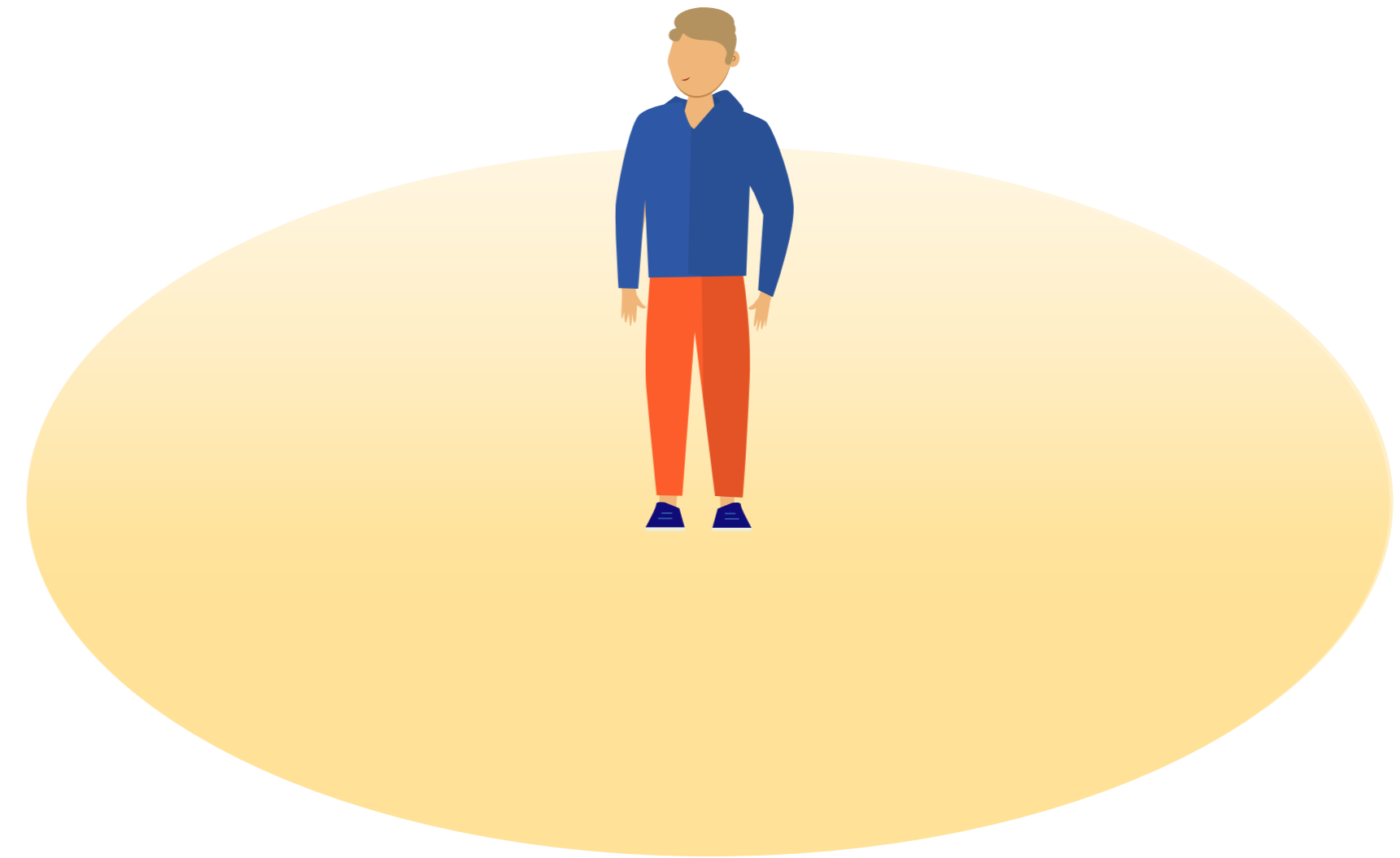
## Lang niet toegankelijk

### Met een handicap deelnemen aan de samenleving blijft moeilijk

Wie leeft met een handicap moet gelijkwaardig kunnen deelnemen aan de samenleving, net als ieder ander. Dit staat onder meer in het VN-verdrag inzake de rechten van personen met een handicap. Dit verdrag is sinds 2016 in Nederland van kracht. Toch ondernemen Nederlanders met een lichamelijke beperking duidelijk minder dan anderen en voelen zij zich minder in staat hun leven in te richten zoals zij willen.

Een belangrijke reden hiervoor is de inrichting van de samenleving waardoor mensen met een beperking veel barrières tegenkomen. Dit zijn veel praktische obstakels, maar toegankelijkheid heeft ook belangrijke sociale kanten. Verder speelt vaak mee dat mensen met een handicap veel moeite moeten doen om de juiste hulp- of vervoermiddelen te krijgen. Hierdoor kunnen zij soms lange tijd niet actief zijn en zelfs lichamelijk achteruitgaan.

Deze infographic gaat over de barrières die mensen met een lichamelijke beperking tegenkomen bij het deelnemen aan het publieke leven. Ongeveer negen procent van de Nederlanders heeft een matige of ernstige lichamelijke beperking. Het VN-verdrag gaat over alle Nederlanders met een beperking. Ook mensen met een verstandelijke of psychische beperking komen veel barrières tegen, maar deze worden hier niet beschreven.



Ongeveer negen procent van de Nederlanders heeft een matige of ernstige lichamelijke beperking

## Sociale kanten van toegankelijkheid

### Toegankelijkheid heeft verschillende sociale kanten:

- Regelmatig worden mensen met een lichamelijke beperking onplezierig behandeld. Anderen gaan er bijvoorbeeld vanuit dat zij niet goed aanspreekbaar zijn en zien hen over het hoofd. Op straat, in het openbaar vervoer of bij het uitgaan kunnen ze te maken krijgen met ongeduld, kwetsende opmerkingen of te persoonlijke vragen. Soms wuiven anderen de beperking weg, zeker als deze niet zichtbaar is.
- Praktische barrières komen voort uit handelen (en niet-handelen) van anderen. Dit kan frustrerend zijn. Wanneer bijvoorbeeld burens afvalbakken of fietsen op de stoep laten staan, voelen sommige mensen met een handicap de verplichting hun burens daarop aan te spreken. Wanneer een bekende winkelier geen goede toegang verzorgt tot diens winkel, kan dit het gevoel geven niet welkom te zijn.
- Dit is ook zo wanneer nieuwe gebouwen niet goed toegankelijk zijn, ondanks beschikbare kennis en aandacht voor toegankelijkheid. Het geeft de boodschap dat het kennelijk toch niet belangrijk is dat mensen met een beperking gelijkwaardig mee kunnen doen.
- Voor de toegankelijkheid van plekken, zijn de mensen die op deze plekken werken erg belangrijk. Veel ervaringen met bijvoorbeeld voetbalcoaches, baliemedewerkers, zaalwachters en supermarktmedewerkers zijn positief, maar er is ook veel ongemak, onbegrip en onwil.
- Andere mensen zijn zich vaak niet bewust van het recht op gelijkheid van mensen met een handicap. Door makkelijk te denken over zaken als 'apart zitten van het eigen gezelschap in een theater' of 'het dan maar thuis volgen van een vergadering', gaan zij voorbij aan het grote belang van dit soort dingen voor veel mensen met (en zonder) een lichamelijke beperking.

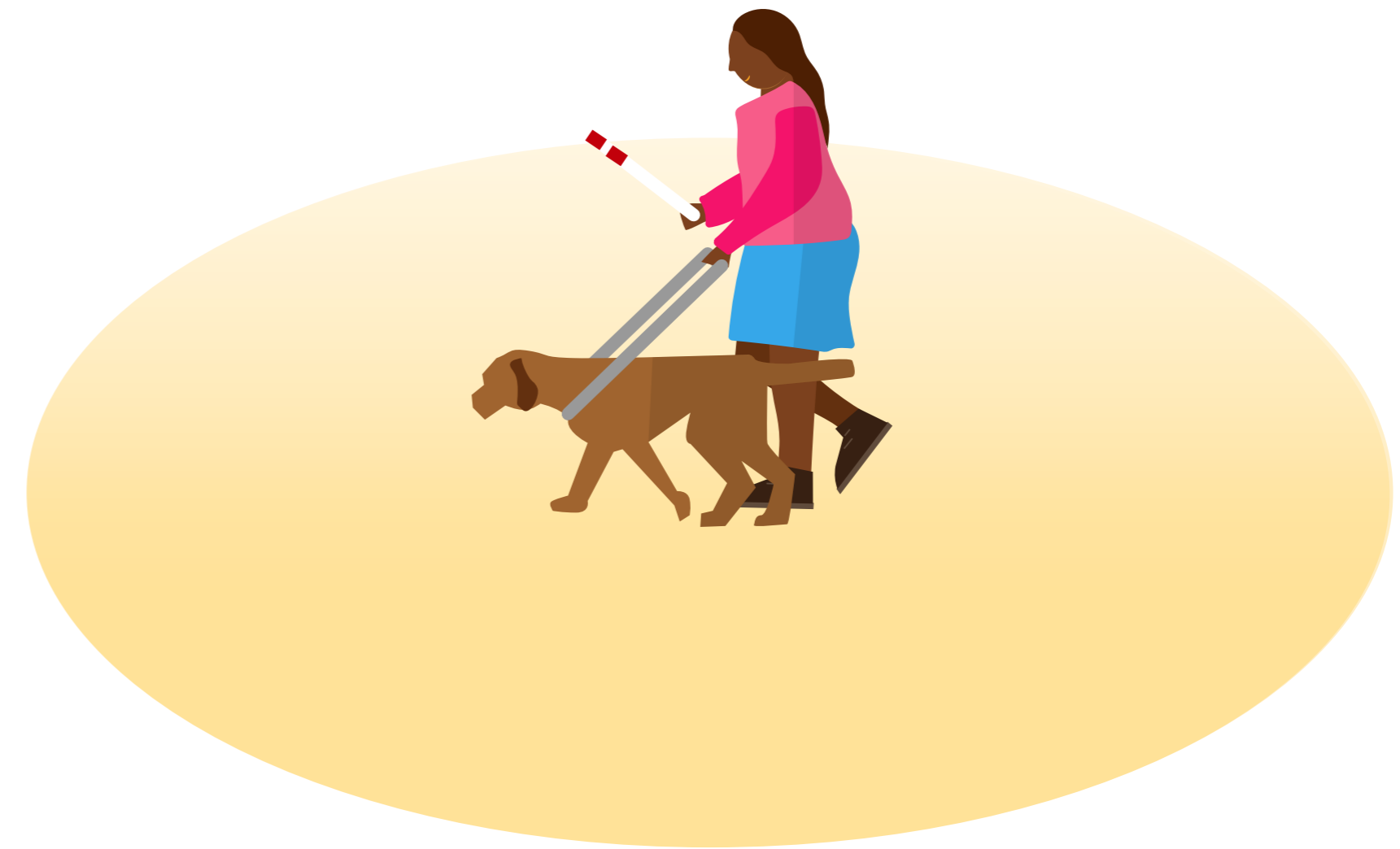


Van het recht op gelijkheid van mensen met een handicap zijn anderen zich vaak niet bewust

## Gelijkwaardig deelnemen

Als gevolg van alle barrières is van gelijkwaardig deelnemen aan de samenleving nog lang geen sprake:

- Mensen met een lichamelijke beperking verzetten veel extra werk. Zij moeten hun bezoek goed voorbereiden, waarbij zij ook rekening moeten houden met onvoorziene omstandigheden. Dit kost veel tijd en energie.
- Daarbij vergt het leven met een lichamelijke beperking veel emotioneel werk. Mensen met een beperking moeten vaak het ijs breken in contacten, vooroordelen wegnemen en voor zichzelf opkomen.
- Ongelijkwaardigheid treedt ook op in veel sociale situaties. Wanneer een plek niet goed toegankelijk is, wordt de lichamelijke beperking benadrukt en kunnen ongemakkelijke situaties ontstaan. Ontoegankelijkheid zorgt er ook voor dat mensen afhankelijk zijn van anderen. Dat is lang niet altijd prettig.



Mensen met een beperking moeten vaak het ijs breken in contacten, vooroordelen wegnemen en voor zichzelf opkomen

## Samenspel van factoren

Iedereen is anders en ook barrières in de samenleving werken niet voor iedereen op eenzelfde manier door:

- Het maakt veel verschil of mensen kunnen beschikken over financiële middelen. Omdat veel mensen met een beperking weinig inkomsten hebben en veel extra kosten, spelen ook financiële barrières een grote rol bij het deelnemen aan het publieke leven.
- Het maakt veel uit of mensen een goed sociaal netwerk hebben. Omdat een lichamelijke beperking het onderhouden van een sociaal netwerk moeilijker kan maken, is dit niet vanzelfsprekend.
- Vrouwen met een lichamelijke beperking nemen veel actiever deel aan het publieke leven dan mannen. Uit eerder onderzoek komt naar voren dat vrouwen makkelijker omgaan met een situatie waarin zij afhankelijk zijn van anderen.
- Voor mensen met een lichamelijke beperking én een migratieachtergrond kunnen er extra barrières zijn. Als mensen de Nederlandse taal niet goed spreken, kan dat het extra werk dat een lichamelijke beperking met zich meebrengt bemoeilijken, zoals het aanvragen van hulpmiddelen en het vooraf plannen van een bezoek. Een internationaal familienetwerk kan juist een groot voordeel zijn. Hierdoor wordt het bijvoorbeeld gemakkelijk op vakantie te gaan.



Omdat veel mensen met een beperking weinig inkomsten en extra kosten hebben, spelen ook financiële barrières een grote rol

## Toegankelijkheid en beleid

De overheid streeft al lange tijd naar een samenleving waarin iedereen mee kan doen. Nadat het VN-verdrag Handicap van kracht werd, kwam er meer aandacht voor toegankelijkheid en werden ervaringsdeskundigen vaker betrokken. Of de toegankelijkheid van het publieke leven hierdoor is verbeterd, valt nog niet te zeggen. Duidelijk is dat ontoegankelijkheid vele oorzaken heeft en daarmee raakt aan verschillende beleidsterreinen.

- Daadwerkelijke verbeteringen in praktische toegankelijkheid gaan velen te traag. Hierbij speelt mee dat het beleid vrijblijvend is en dat goed zicht op concrete aspecten van toegankelijkheid ontbreekt. Ook zijn er ontwikkelingen die negatief kunnen uitpakken, zoals het drukker worden van binnensteden.
- Naast praktische toegankelijkheid is ook sociale toegankelijkheid belangrijk. Gerichte training kan zorgen dat personeel met een publieksfunctie zich beter bewust wordt van het recht op gelijkwaardigheid en hun eigen rol in het waarborgen hiervan.
- Ook vooroordelen en onwetendheid onder Nederlanders in het algemeen staan een gelijkwaardige deelname aan de samenleving van mensen met een handicap in de weg. Publiekscampagnes en educatie kunnen hier een rol in spelen, maar zichtbaarheid en daadwerkelijk contact zijn zeker zo belangrijk. Toegankelijkheid leidt zo tot meer toegankelijkheid.
- Zonder passende hulp- en vervoermiddelen is deelnemen aan de samenleving moeilijk. Het aanvragen van hulpmiddelen is vaak een moeizaam en tijdrovend proces, waarbij instanties naar elkaar verwijzen.



Publiekscampagnes en educatie kunnen een rol spelen, maar zichtbaarheid en daadwerkelijk contact zijn zeker zo belangrijk

# Colofon

Het Sociaal en Cultureel Planbureau is een interdepartementaal, wetenschappelijk instituut, dat – gevraagd en ongevraagd – sociaal-wetenschappelijk onderzoek verricht. Het scp rapporteert aan de regering, de Eerste en Tweede Kamer, de ministeries en maatschappelijke en overheidsorganisaties. Het scp valt formeel onder de verantwoordelijkheid van de minister van Volksgezondheid, Welzijn en Sport. Het scp is opgericht bij Koninklijk Besluit op 30 maart 1973. Het Koninklijk Besluit is per 1 april 2012 vervangen door de ‘Regeling van de minister-president, Minister van Algemene Zaken, houdende de vaststelling van de Aanwijzingen voor de Planbureaus.

## Rapport

Deze infographic is gebaseerd op het rapport [Lang niet toegankelijk. Ervaringen van Nederlanders met een lichamelijke beperking als spiegel van de samenleving.](#)

## Auteurs

Lotte Vermeij  
Wendelmoet Hamelink

## Opmaak

Vormvrijf, Den Haag

## Contact

Sociaal en Cultureel Planbureau  
Postbus 16164  
2500 BD Den Haag  
[www.scp.nl](http://www.scp.nl)  
info@scp.nl

© Sociaal en Cultureel Planbureau, Den Haag 2021