

Gemeentelijk ramingsmodel kinderopvang 2008

Gemeentelijk ramingsmodel kinderopvang 2008

Onderzoek in opdracht van het
Netwerkbureau Kinderopvang

Evelien Eggink
Ingrid Ooms



Sociaal en Cultureel Planbureau
Den Haag, oktober 2009

De inhoud van dit rapport stemt niet noodzakelijkerwijs overeen met het beleid van het Centraal Bureau voor de Statistiek of het Sociaal en Cultureel Planbureau

Het Sociaal en Cultureel Planbureau is ingesteld bij Koninklijk Besluit van 30 maart 1973.

Het Bureau heeft tot taak:

- a wetenschappelijke verkenningen te verrichten met het doel te komen tot een samenhangende beschrijving van de situatie van het sociaal en cultureel welzijn hier te lande en van de op dit gebied te verwachten ontwikkelingen;
- b bij te dragen tot een verantwoorde keuze van beleidsdoelen, benevens het aangeven van voor- en nadelen van de verschillende wegen om deze doeleinden te bereiken;
- c informatie te verwerven met betrekking tot de uitvoering van interdepartementaal beleid op het gebied van sociaal en cultureel welzijn, teneinde de evaluatie van deze uitvoering mogelijk te maken.

Het Bureau verricht zijn taak in het bijzonder waar problemen in het geding zijn die het beleid van meer dan één departement raken. De minister van Volksgezondheid, Welzijn en Sport is als coördinerend minister voor het sociaal en cultureel welzijn verantwoordelijk voor het door het Bureau te voeren beleid. Omtrent de hoofdzaken van dit beleid treedt de minister in overleg met de minister van Algemene Zaken, van Justitie, van Binnenlandse Zaken en Koninkrijksrelaties, van Onderwijs, Cultuur en Wetenschap, van Financiën, van Volkshuisvesting, Ruimtelijke Ordening en Milieubeheer, van Economische Zaken, van Landbouw, Natuur en Voedselkwaliteit, van Sociale Zaken en Werkgelegenheid.

© Sociaal en Cultureel Planbureau, Den Haag 2009

SCP-special 42

Zet- en binnenwerk: Texcetera, Den Haag

Figuren: Mantext, Moerkapelle

Omslagsjabloon: Bureau Stijl Zorg, Utrecht

ISBN 978 90 377 0450 1

NUR 740

Voor zover het maken van reprografische verveelvoudigingen uit deze uitgave is toegestaan op grond van artikel 16h Auteurswet 1912 dient men de daarvoor wettelijk verschuldigde vergoedingen te voldoen aan de Stichting Reprorecht (Postbus 3060, 2130 KB Hoofddorp, www.repro-recht.nl). Voor het overnemen van (een) gedeelte(n) uit deze uitgave in bloemlezingen, readers en andere compilatiewerken (art. 16 Auteurswet 1912) kan men zich wenden tot de Stichting PRO (Stichting Publicatie- en Reproductierechten Organisatie, Postbus 3060, 2130 KB Hoofddorp, www.cedar.nl/pro).

Sociaal en Cultureel Planbureau

Parnassusplein 5

2511 VX Den Haag

Telefoon (070) 340 70 00

Fax (070) 340 70 44

Website: www.scp.nl

E-mail: info@scp.nl

De auteur(s) van deze uitgave zijn per e-mail te benaderen via de websites

Inhoud

Voorwoord	7
Samenvatting	9
1 Kinderopvang op gemeentelijk niveau	12
2 Aanpak	15
2.1 'Beste praktijk' als maat voor de maximale vraag	15
2.2 Berekening van de 'beste praktijk'	15
3 Kinderopvang in 2008	18
3.1 Het gemeentelijk aanbod van kinderopvang in 2008	18
3.2 Vergelijking met 2002	20
4 Determinanten van kinderopvang	22
4.1 Keuzes voor kinderopvang op huishoudenniveau	22
4.2 Vertaling naar gemeentelijke kenmerken	23
4.3 Selectie van gemeentekenmerken voor de 'beste praktijk'-analyse	26
5 De maximale vraag naar kinderopvang in 2008	29
Literatuur	34
Bijlagen op internet (via www.scp.nl onder Gemeentelijk ramingsmodel kinderopvang 2008)	
Bijlage A Gemeentelijke kenmerken	
Bijlage A.1 Bronnen van gemeentelijke kenmerken	
Bijlage A.2 Bijschatten van gemeentelijke kenmerken	
Bijlage A.3 Vergelijking gemeentelijke kenmerken en kinderopvang 2002 en 2008	
Bijlage B Aanbod kinderopvang, maximale vraag en kenmerken per gemeente	
Publicaties van het Sociaal en Cultureel Planbureau	35

Voorwoord

Ondernemers en beleidsmakers op lokaal niveau willen graag inzicht hebben in informatie over de toekomstige vraag naar kinderopvang. In de aanloop naar de invoering van de Wet kinderopvang (2005) heeft het SCP daarom in 2002 een model gemaakt voor het berekenen van de vraag naar kinderopvang op gemeentelijk niveau: het Gemeentelijk ramingsmodel kinderopvang (Pommer et al, 2002). Door onder meer de invoering van de Wet kinderopvang (in 2005) en de Motie Van Aartsen / Bos (2007) is de markt voor kinderopvang substantieel gewijzigd. Hierdoor voldoet het bestaande model niet langer. In opdracht van het vorig jaar ingestelde Netwerkbureau kinderopvang heeft het SCP daarom dat model geactualiseerd.

Het onderzoek geeft aan in welke gemeenten het aanbod van kinderopvang nog zou kunnen groeien, gegeven de huidige markt voor kinderopvang. Het model geeft echter geen voorspelling van de capaciteit in de toekomst, maar geeft alleen de maximale ruimte aan. Bij de toekomstige ontwikkelingen spelen ook allerlei maatschappelijke factoren een rol die buiten de reikwijdte van dit onderzoek vallen, zoals demografische veranderingen of de gevolgen van de economische recessie waarin Nederland zich nu bevindt.

Op basis van het onderzoek is een internetapplicatie ontwikkeld waarmee de maximale vraag naar kinderopvang voor een gemeente kan worden berekend, ook rekening houdend met wijzigingen in de lokale omstandigheden. Deze applicatie is gemaakt door Jedid-Jah Jonker en Leen Both van het SCP, in samenwerking met Jeroen Freijer namens het Netwerkbureau kinderopvang.

We danken Regioplan voor beschikbaar stellen van het gegevensbestand met het gemeentelijk aanbod van kinderopvang.

Prof. Dr. Paul Schnabel
Directeur Sociaal en Cultureel Planbureau

Samenvatting

Kinderopvang op lokaal niveau

Ondernemers en beleidsmakers op lokaal niveau hebben behoefte aan informatie over de toekomstige vraag naar kinderopvang. Zeker in deze tijd waarin de markt voor kinderopvang wijzigt door veranderende regelgeving (Wet kinderopvang in 2005 en de motie Van Aartsen/Bos, 2007). Daarom heeft het SCP in opdracht van het vorig jaar ingestelde Netwerkbureau Kinderopvang een onderzoek gedaan naar de vraag naar kinderopvang per gemeente. Het onderzoek is een actualisatie van het Gemeentelijk ramingsmodel uit 2002. Ook de internetapplicatie waarmee simulaties kunnen worden uitgevoerd voor de vraag per gemeente is geactualiseerd, en beschikbaar op www.netwerkbureaukinderopvang.nl.

Het gemeentelijk ramingsmodel kinderopvang

Evenals het vorige model is het nieuwe model gebaseerd op een 'beste praktijk'-benadering. Daarbij wordt uitgegaan van gemeenten die wat betreft relevante kenmerken voor de vraag naar kinderopvang op elkaar lijken. De gemeenten die het grootste aantal plaatsen hebben gerealiseerd worden 'beste praktijk'-gemeenten genoemd. Deze gemeenten staan model voor een te realiseren niveau van kinderopvang, dat ook door vergelijkbare gemeenten kan worden gehaald. Dus we nemen aan dat de vraag naar opvang in een gemeente kan worden afgemeten aan het maximale aanbod (of gebruik) van opvang in vergelijkbare gemeenten.

Kinderdagverblijven (KDv) en buitenschoolse opvang (BSO)

In de analyses wordt de vraag naar kinderdagverblijven (KDv, voor kinderen van 0 tot 4 jaar) en naar buitenschoolse opvang (BSO, voor 4-12-jarigen) afzonderlijk bekeken.¹ De eerste groep volgt geen dagonderwijs, de tweede groep wel, zodat de behoefte aan opvang tussen de groepen verschilt. Omdat er geen informatie is over het aanbod aan gastouderopvang per gemeente, moet deze opvangvorm noodgedwongen buiten beschouwing worden gelaten.

¹ We onderscheiden 0 tot 4 jarigen, en 4 tot 12 jarigen. De 4 jarigen vallen onder de tweede groep kinderen.

Maximale vraag naar opvang

De resultaten van de analyse wijzen uit dat het aantal opvangplaatsen in kinderdagverblijven in totaal maximaal 50% zou kunnen toenemen (van twintig per 100 kinderen naar 30): de maximale vraag is landelijk gezien anderhalf keer zo groot als het aanbod. Ook voor de BSO is een toename van maximaal 50% mogelijk (van tien per 100 kinderen naar vijftien). De verschillen tussen de gemeenten zijn echter groot. Zo hoeven de 'beste praktijk'-gemeenten uiteraard geen extra plaatsen te creëren, terwijl er ook gemeenten zijn die een veelvoud aan plaatsen zouden moeten realiseren om de 'beste praktijk' te benaderen. Een groei van 50% lijkt erg veel. De ontwikkelingen uit het recente verleden geven echter aan dat dit soort groeicijfers wel degelijk mogelijk is. Vooral bij de BSO is er een sterke groei geweest, mede door de uitvoering van de motie Van Aartsen/Bos.

Een bovengrens aan de vraag

We zijn ervan uitgegaan dat het huidige grootste aanbod in vergelijkbare gemeenten maatgevend is voor de vraag. Omdat we geen informatie hebben over wachtlijsten of onderbezetting per gemeente, is het niet mogelijk om aan te geven of vraag en aanbod in evenwicht zijn. Wel geeft het bestaan van wachtlijsten aan dat het huidige aanbod nog tekortschiet. In ruim de helft van de gemeenten die maatgevend zijn voor de maximale vraag, is ook gastouderopvang beschikbaar. In die gemeenten ligt het gebruik van formele opvang dus nog hoger dan het huidige gebruik van alleen KDV en BSO. Datzelfde geldt dan overigens voor het aanbod. Hierdoor lijkt de schatting van de maximale vraag naar formele kinderopvang eerder aan de lage dan aan de hoge kant. Het is echter waarschijnlijk dat een deel van deze maximale vraag vervuld wordt door informele opvang. Voor sommigen is dat een bewuste keus, ook bij voldoende aanbod zal er geen beroep worden gedaan op formele opvang. Voor anderen is dat een tijdelijke oplossing zolang er geen plaats is in de formele opvang. De berekende maximale groei moet daarom worden gezien als een inschatting van een bovengrens aan de groei van de formele kinderopvang.

Ruimte voor groei

De resultaten van de analyses geven aan in welke gemeenten er nog veel groei van de kinderopvang verwacht kan worden en in welke gemeenten de markt verzadigd lijkt te zijn. Ook in het geval dat aan de maximale vraag wordt voldaan, blijven er gemeenten met veel en met weinig kinderopvang. Er zijn immers gemeenten die weinig of juist veel behoefte hebben aan opvang, doordat bijvoorbeeld weinig of juist veel moeders werken. Of het aanbod van KDV en BSO naar de maximale vraag zal toegroeien, is mede afhankelijk van de ontwikkelingen in de gastouderopvang en

de informele opvang. De berekende maximale groei geeft een bovengrens aan de te verwachten groei, maar zegt niets over de ontwikkelingen die zich de komende tijd ook daadwerkelijk zullen voordoen.

1 Kinderopvang op gemeentelijk niveau

In 2005 is de Wet kinderopvang in werking getreden. Door deze wet is er veel veranderd in de kinderopvang. Zo is in deze wet de kwaliteit van de opvang aan regels onderworpen. Ook is de financiering van de kinderopvang aangepast, waardoor de overheid, werkgevers en ouders gemiddeld elk een derde van de kosten voor hun rekening zouden nemen. Vooruitlopend op deze wet hadden ondernemers en beleidsmakers behoefte aan informatie op lokaal niveau over de vraag naar kinderopvang. In opdracht van het toenmalige Netwerkbureau Uitbreiding Kinderopvang, dat onderzoek deed naar de uitbreiding van kinderopvang, heeft het Sociaal en Cultureel Planbureau (SCP) daarom in samenwerking met het adviesbureau van Deloitte & Touche een lokaal model ontwikkeld. Hiermee kon op gemeentelijk niveau een inschatting worden gemaakt van het maximaal aantal gevraagde kinderopvangplaatsen op basis van de 'beste praktijk'. Het model had de vorm van een voor gemeenten eenvoudig hanteerbaar rekenschema, waarin de gemeente de eigen gegevens kon invullen om de maximale vraag naar kinderopvang te bepalen. Het rekenschema was als internetapplicatie beschikbaar. Het werkdocument *Gemeentelijk ramingsmodel kinderopvang* (Pommer et al. 2002) beschrijft het model en geeft enige uitkomsten.

Sinds de invoering van de Wet kinderopvang in 2005 is de financiering enkele malen aangepast. De vrijwillige werkgeversbijdrage is omgezet in een verplichte bijdrage die samen met de overheidsbijdrage via de Belastingdienst als kinderopvangtoeslag aan de ouders wordt uitgekeerd. Tegelijkertijd is de overheidsbijdrage tweemaal verhoogd. In dezelfde periode is ook de motie Van Aartsen/Bos aangenomen die basisscholen per 1 augustus 2007 verplicht om buitenschoolse opvang mogelijk te maken voor ouders die daaraan behoefte hebben (TK 2005/2006). De beleidsmatige ontwikkelingen hebben geleid tot een forse toename van de vraag naar en het gebruik van kinderopvang. Dit geldt voor de hele dagopvang in kinderdagverblijven voor 0-4-jarigen (KDV), maar nog veel meer voor de buitenschoolse opvang (BSO) voor basisschoolkinderen (OCW 2009). Ook het gebruik van gastouderopvang heeft een hoge vlucht genomen door de financiële regelingen. Zo sterk zelfs dat vanuit budgettaire overwegingen de toeslagen voor informele thuisopvang worden ingeperkt (EK 2008/2009).

De kinderopvangsector is in de afgelopen jaren dus fors veranderd. Daarom heeft het Netwerkbureau Kinderopvang het SCP verzocht om het bestaande gemeentelijke model te actualiseren. Dit rapport bevat de resultaten van deze actualisatie. We onderscheiden daarbij evenals in het vorige model de hele dagopvang (KDV) voor 0-4-jarigen en de buitenschoolse opvang (BSO) voor basisschoolkinderen. Ook ditmaal wordt voor het model een rekenschema aangeboden in de vorm van een

internetapplicatie, zodat gemeenten op lokaal niveau zelf ramingen voor de vraag naar kinderopvang kunnen maken zie (www.netwerkbureaukinderopvang.nl). In opdracht van het Netwerkbureau heeft Regioplan informatie verzameld over het aanbod van kinderopvang per gemeente in 2008: de Monitor capaciteit kinderopvang 2008. Deze informatie is aan het SCP ter beschikking gesteld en dient als basis voor de analyses in dit rapport.¹

Het model gaat uit van de gemeenten die thans het grootste opvangaanbod hebben. Deze staan model voor de 'beste praktijk' ofwel het maximale aanbod dat gegeven de lokale omstandigheden haalbaar is. Gemeenten die vergelijkbare omstandigheden kennen als deze 'beste praktijk'-gemeenten zouden dan ook een even groot aanbod kunnen behalen. Hiermee benaderen we de maximale vraag in die gemeenten. In feite berekenen we een bovengrens aan de vraag per gemeente: er wordt immers ook veelvuldig gebruikgemaakt van informele opvang door familie, vrienden of bekenden. Voor sommigen is dit noodzakelijk, omdat er onvoldoende formele opvang beschikbaar is. Voor anderen is dit een bewuste keus: ook bij voldoende aanbod van formele opvang zullen zij hiervan geen gebruikmaken. De hier berekende maximale vraag moet dus gezien worden als een bovengrens aan de benodigde capaciteit.

Evenmin als in het voorgaande model is informatie over gastouderopvang op gemeentelijk niveau beschikbaar. Tegenwoordig maakt gastouderopvang echter wel een substantieel deel uit van het gebruik van kinderopvang.² In het model zal daarom worden gekeken of de gemeenten die maatgevend zijn voor de vraag naar kinderopvang (de 'beste praktijk'-gemeenten) ook gastouderopvang bieden. In die gevallen zullen zowel de vraag naar als het aanbod van (formele) kinderopvang groter zijn dan de hier gebruikte gegevens. De verhouding tussen vraag en aanbod hoeft hierdoor echter niet te worden verstoord.

Het voordeel van de gevolgde aanpak is dat er snel een schatting op lokaal niveau beschikbaar komt van het maximaal aantal kinderopvangplaatsen dat op basis van de bestaande praktijk kan worden gehaald. Dit is een schatting voor de maximale vraag naar opvang in de gemeente. Een nadeel is dat met dit model niet zonder meer voorspellingen voor de toekomst kunnen worden gemaakt. Besluitvorming over kinderopvang vindt immers op huishoudenniveau plaats. Hierbij spelen ook motieven

- 1 Zie ook het eindrapport over deze monitor (Paulussen-Hoogeboom en Gemmeke 2009) en de website van het Netwerkbureau Kinderopvang www.netwerkbureaukinderopvang.nl.
- 2 Het aantal kinderen dat in 2008 gebruikmaakte van gastouderopvang bedroeg 155.000, ofwel 21% van het totaal aantal kinderen dat een vorm van formele opvang gebruikte (OCW 2009). Omdat de meeste kinderen een beperkt aantal dagedelen opgevangen worden, maken meerdere kinderen gebruik van dezelfde opvangplaats. Het aandeel gastouderopvang in termen van opvangplaatsen wijkt dus af van het aantal kinderen. Hierover is geen informatie beschikbaar

een rol die in het model niet voorkomen, en die ook alleen voor individuele huishoudens betekenis hebben. Bovendien is er nauwelijks informatie over de ontwikkeling van de determinanten van kinderopvang beschikbaar op gemeentelijk niveau. Ook gevolgen van bijvoorbeeld de huidige economische recessie voor de vraag naar kinderopvang zijn niet in de resultaten verwerkt. Voor zover deze tot uitdrukking komen in de hier opgenomen determinanten, zoals het inkomen en het aantal tweeverdieners, kunnen de gevolgen van de recessie wel in de applicatie worden verwerkt.

In het volgende hoofdstuk beschrijven we de methode waarmee de ‘beste praktijk’ wordt bepaald. Daarna gaan we in op de beschikbare gegevens over het bestaande aanbod van kinderopvang per gemeente en de selectie van relevante determinanten van de vraag naar kinderopvang per gemeente. Op basis van deze gegevens en het model resulteren in het daaropvolgend hoofdstuk de uitkomsten van de ‘beste praktijk’-benadering.

2 Aanpak

2.1 ‘Beste praktijk’ als maat voor de maximale vraag

In het gemeentelijk model kinderopvang willen we inzicht krijgen in de gemeentelijke vraag naar kinderopvang. Zonder een grootscheepse enquête onder ouders met kinderen in de gemeenten is dit echter niet te bepalen. Daarom gaan we uit van het aanbod aan kinderopvang, of meer precies, het maximale aanbod per 100 kinderen.

Gemeenten die thans het grootste aanbod hebben per 100 kinderen staan model voor de maximale vraag die verwacht kan worden. Hierbij hebben we rekening gehouden met de kenmerken van de gemeenten en de kenmerken van de bevolking. In gemeenten met veel werkende moeders bijvoorbeeld, zal de vraag naar opvang groter zijn dan in gemeenten met weinig werkende moeders. Het heeft daarom geen zin om een gemeente met weinig werkende moeders te vergelijken met een gemeente waar veel werkende moeders wonen. Daarom hebben we voor het bepalen van de maximale vraag in een gemeente gezocht binnen een groep gemeenten met ongeveer dezelfde kenmerken. Het maximale aanbod per 100 kinderen in een dergelijke groep geldt dan als maximale vraag voor de vergelijkbare gemeenten. We gaan dus uit van het idee van de ‘beste praktijk’: gemeenten die gegeven de relevante omstandigheden het grootste aantal kinderopvangplaatsen per 100 kinderen bieden in een bepaalde leeftijdsgroep. Deze gemeenten staan model voor een te realiseren aanbod van kinderopvang, dat ook door vergelijkbare gemeenten zou kunnen worden gehaald.

Het maximale aanbod van kinderopvang wordt gezien als een goede maat voor de maximale vraag, gegeven de huidige regelgeving en voorkeuren van de ouders. We gaan er dan van uit dat in de ‘beste praktijk’-gemeenten vraag en aanbod in evenwicht zijn. In de praktijk hoeft dat niet per se het geval te zijn. Het kan zijn dat in de ‘beste praktijk’-gemeenten het aanbod nog te laag is (onder meer tot uitdrukking komend in wachtlijsten) of juist te hoog (tot uitdrukking komend in onderbezetting). Bovendien kunnen er lokale omstandigheden zijn waarmee in het model geen rekening wordt gehouden. Deze lokale omstandigheden kunnen betrekking hebben op de aanwezigheid van andere vormen van kinderopvang en opvattingen over het gebruik van formele kinderopvang. Een onderzoek naar het bestaan van evenwicht tussen vraag en aanbod van kinderopvang in de ‘beste praktijk’-gemeenten valt buiten het bestek van dit onderzoek.

2.2 Berekening van de ‘beste praktijk’

In dit onderzoek wordt de methode van Data Envelopment Analysis (DEA) gehanteerd om te bepalen welke gemeenten de ‘beste praktijk’ laten zien. DEA is een techniek uit de literatuur over onderzoek naar de doelmatigheid van instellingen,

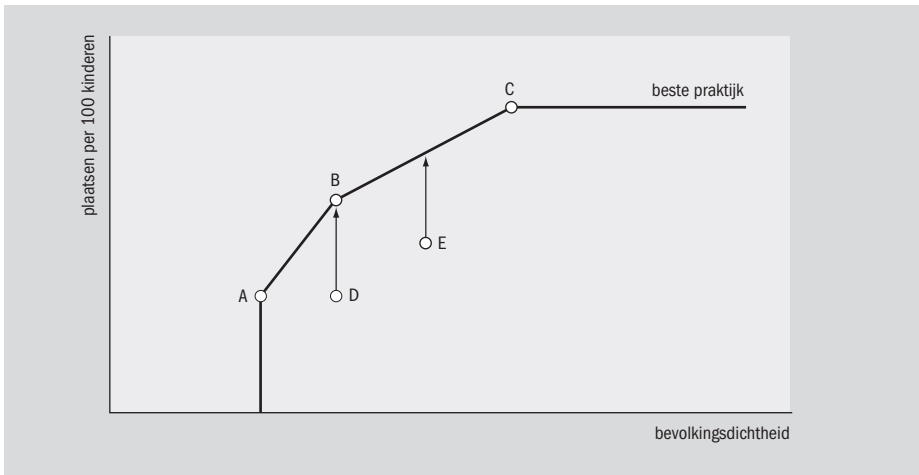
gebaseerd op lineaire programmering. Zie bijvoorbeeld Eggink en Blank (2001) voor een eenvoudige beschrijving van de techniek. Coelli et al. (2005) kan geraadpleegd worden voor een meer technische beschrijving.

Figuur 2.1 illustreert de DEA-techniek in de eenvoudige situatie, waarbij het aantal plaatsen per 100 kinderen slechts afhankelijk is van één kenmerk, zeg de bevolkingsdichtheid. Op de horizontale as staat dit kenmerk (bevolkingsdichtheid), op de verticale as staat het aantal opvangplaatsen per 100 kinderen. Elke gemeente wordt nu weergegeven als een combinatie van bevolkingsdichtheid en opvang door een punt in de grafiek.

Bij elke bevolkingsdichtheid wordt gezocht naar het hoogste gerealiseerde aanbod van opvang. Lopend van lage naar hoge bevolkingsdichtheid wordt telkens gezocht naar gemeenten met een nog hoger opvangaanbod. In figuur 2.1 gaat het om de gemeenten A, B, en C. Deze gemeenten leveren de ‘beste praktijk’ en worden gezien als maatgevend voor de overige gemeenten. Het met elkaar verbinden van de ‘beste praktijk’-gemeenten door lijnstukjes levert een bovengrens voor het huidige aanbod per gemeente. Dit noemen we de ‘beste praktijk’-grens. Bij elke willekeurige bevolkingsdichtheid geeft deze grens nu het ‘maximale’ aanbod aan.

Figuur 2.1

DEA-analyse: bepaling van de ‘beste praktijk’



Alle andere gemeenten liggen onder deze grens. Hun posities worden gerelateerd aan die van de gemeenten die op de grens liggen. Een gemeente die niet op maar onder de grens ligt (zoals gemeente D of E), heeft wat betreft opvangaanbod een achterstand ten opzichte van de ‘beste praktijk’. De ‘beste praktijk’ is immers het punt op de grens behorende bij de bevolkingsdichtheid van de gemeente. Zo wordt

gemeente D in figuur 2.1 vergeleken met gemeente B die een even grote bevolkingsdichtheid kent, maar een veel groter aanbod van kinderopvang. Gemeente D zou volgens deze aanpak dus evenveel kinderopvang kunnen realiseren als gemeente B. De grootte van de achterstand is gelijk aan de verticale afstand tot de 'beste praktijk'-grens, ofwel de lengte van de pijl van punt D naar punt B. Voor gemeente E is er geen 'beste praktijk'-gemeente met precies dezelfde bevolkingsdichtheid. Voor deze gemeente kijken we daarom naar 'beste praktijk'-gemeenten met een bevolkingsdichtheid direct onder en boven die van E: de gemeenten B en C. De bevolkingsdichtheid van gemeente E ligt midden tussen die van gemeenten B en C, dus hanteren we het gemiddelde aanbod van deze twee gemeenten als het maximaal haalbare aanbod van gemeente E. Op deze manier kunnen voor elke gemeente een paar vergelijkbare gemeenten worden aangegeven waaraan de betreffende gemeente zich kan spiegelen.

Wanneer er meerdere kenmerken van belang zijn voor de hoogte van het aanbod, is het niet meer mogelijk een tweedimensionaal plaatje te maken. In dat geval wordt dezelfde techniek toegepast voor alle kenmerken tegelijkertijd. Dit levert dan een 'beste praktijk'-grens die bij elke combinatie van waarden voor de kenmerken het bijbehorende opvangaanbod aangeeft.

3 Kinderopvang in 2008

3.1 Het gemeentelijk aanbod van kinderopvang in 2008

De gegevens over het aanbod van formele kinderopvang zijn verzameld door Regio-plan in opdracht van het Netwerkbureau Kinderopvang en hebben betrekking op het aantal kindplaatsen op 31 december 2008. De gegevens zijn afkomstig uit gemeentelijke registers kinderopvang en eventueel telefonische navraag bij gemeenten. Voor dit onderzoek zijn deze gegevens elektronisch aan het Sociaal en Cultureel Planbureau (SCP) ter beschikking gesteld. Zoals eerder aangegeven, zijn er ondanks de sterke groei die het gebruik van gastouderopvang de afgelopen jaren heeft doorgeemaakt (OCW 2009) geen gegevens over het aanbod op gemeentelijk niveau beschikbaar. Dit komt doordat gemeenten niet hoeven te registreren hoeveel 'koppelingen'¹ gastouderbureaus verrichten (zie o.a. Paulussen-Hoogenboom en Gemmeke 2009). Wel is bekend in welke gemeenten gastouderbureaus werkzaam zijn.

Bij de gegevens van Regio-plan moeten enkele kanttekeningen worden geplaatst. Het is mogelijk dat gemeenten nog niet alle recente wijzigingen in hun register kinderopvang hebben doorgevoerd. Daarnaast zijn in sommige gemeenten de registers wel geactualiseerd, maar is er in het bestand geen rekening mee gehouden dat kinderopvangorganisaties recent gestart zijn of de exploitatie juist hebben stopgezet. Daardoor zijn de gegevens in het voor het SCP beschikbare bestand niet altijd volledig betrouwbaar. Voor een beperkt aantal gemeenten is het aanbod gecorrigeerd, vanwege enkele dubbeltellingen. Hierdoor wijken de hier gepresenteerde landelijke totalen af van de cijfers van Regio-plan.

Bij het analyseren van kinderopvang op gemeentelijk niveau is het lastig om rekening te houden met het feit dat de reikwijdte van de kinderopvangvoorziening verder kan strekken dan de gemeentelijke grenzen. Er zijn gemeenten die ook kinderopvang bieden aan huishoudens die woonachtig zijn in omliggende gemeenten. Dit buitengemeentelijke gebruik zou kunnen leiden tot een overschatting van het benodigde aanbod van de betreffende gemeenten en daarmee tot een overschatting van de 'beste praktijk'. Voor de omliggende gemeenten zou het aanbod dan juist worden onderschat. Ook dit geeft aan dat enige voorzichtigheid met de interpretatie van de uitkomsten gewenst is.

Tabel 3.1 geeft een overzicht van de formele kinderopvangplaatsen per gemeente in 2008, het uitgangspunt van de analyse.

¹ Onder een koppeling wordt het plaatsen van een kind bij een gastouder verstaan.

Tabel 3.1

Aanbod aan plaatsen van kinderdagverblijven en buitenschoolse opvang per gemeente, 2008

	gemiddelde	standaardafwijking	minimum ^b	maximum	Nederland ^c
kinderdagverblijven (0-4-jarigen)					
totaal aantal plaatsen	332	804	4	11.275	146.944
aantal plaatsen per 100 kinderen ^a	19,9	8,2	1,3	47,2	
buitenschoolse opvang (4-12-jarigen)					
totaal aantal plaatsen	353	721	6	8.588	156.333
aantal plaatsen per 100 kinderen ^a	9,8	4,4	0,7	20,5	

a Het aantal plaatsen wordt gerelateerd aan het aantal kinderen in de doelgroep. Voor KDV gaat het om 0-4-jarigen; voor BSO om basisschoolkinderen (4-12 jaar).

b Dit betreft de minimale waarde van de gemeenten die wel opvang bieden. Er zijn zeven gemeenten zonder KDV, en zeven gemeenten zonder BSO. Hiervan hebben vier gemeenten geen van beide vormen van opvang.

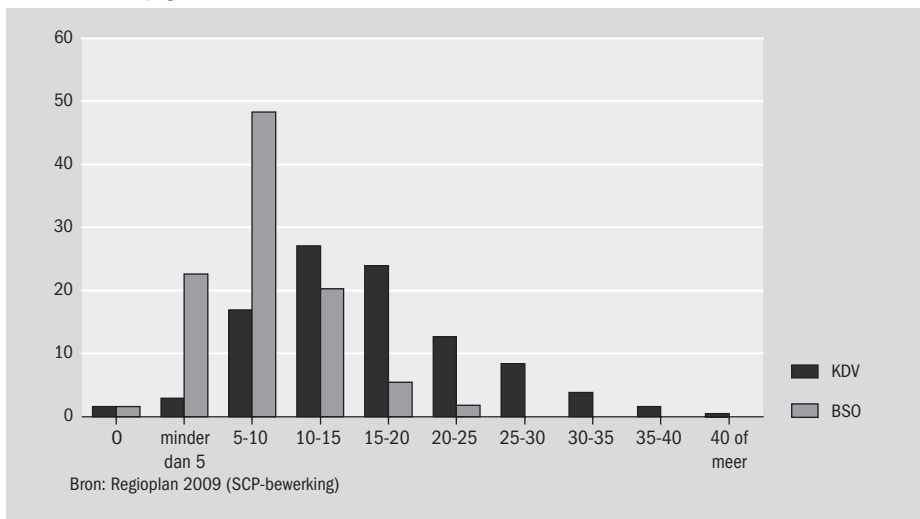
c Door enkele correcties wegens dubbeltellingen wijkt het aantal plaatsen voor Nederland af van de rapportage van Regioplan (Paulussen-Hoogenboom en Gemmeke, 2009).

Bron: Regioplan 2009 (SCP-bewerking)

Eind 2008 zijn er gemiddeld per gemeente 332 plaatsen beschikbaar in kinderdagverblijven. In totaal zijn er in Nederland bijna 150.000 plaatsen in de kinderdagverblijven beschikbaar. De verschillen tussen de gemeenten zijn groot. Zo is er in zeven gemeenten helemaal geen kinderdagverblijf. In de gemeenten waar wel kinderdagverblijven zijn gevestigd varieert het beschikbare aanbod van vier plaatsen tot ruim 11.000 plaatsen. Deze verschillen worden deels veroorzaakt door de verschillen in gemeentegrootte. Daarom kijken we naar het aantal plaatsen per 100 kinderen van de relevante doelgroep. Tabel 3.1 laat zien dat in de gemeenten gemiddeld twintig plaatsen in een kinderdagverblijf beschikbaar zijn per 100 kinderen van 0-4 jaar. Dit aantal varieert voor de gemeenten waar opvang beschikbaar is van 1,3 tot 47,2. De verschillen worden duidelijk in figuur 3.1. Ongeveer de helft van de gemeenten heeft tien tot twintig KDV-plaatsen per 100 0-4-jarigen, en een kwart van de gemeenten heeft meer dan twintig KDV-plaatsen per 100 kinderen.

Figuur 3.1

Aanbod van kinderopvang per gemeente, 2008 (in aantal plaatsen per 100 kinderen in de relevante leeftijdsgroep)



Het aantal plaatsen voor BSO is met ruim 155.000 eind 2008 iets groter dan het aantal KDV-plaatsen.² Gemiddeld zijn er ruim 350 BSO-plaatsen per gemeente en zeven gemeenten hebben geen BSO-aanbod. Ook hier zijn de verschillen tussen de gemeenten groot: het BSO-aanbod per 100 kinderen varieert van minder dan één plaats tot ruim twintig. Het aantal BSO-plaatsen per 100 basisschoolkinderen is gemiddeld bijna tien, dus ongeveer de helft van het aantal plaatsen KDV per 100 0-4-jarigen.³ Ook hier zien we een forse variatie. Bijna een kwart van de gemeenten heeft minder dan vijf BSO-plaatsen per 100 kinderen beschikbaar en de helft van de gemeenten vijf tot tien.

3.2 Vergelijking met 2002

Tabel 3.2 vergelijkt het aanbod in 2008 met de situatie in 2002. Dit geeft een indruk van de veranderingen in de sector in de afgelopen jaren. De informatie over 2002 vormde het uitgangspunt voor het gemeentelijk model van 2002.

- 2 Andere bronnen laten (nog) niet zien dat de capaciteit of het gebruik van BSO groter is dan van KDV. Wel is duidelijk dat het aanbod van BSO veel sterker groeit dan het aanbod van KDV (zie bijvoorbeeld OCW 2009).
- 3 Doordat er veel meer basisschoolkinderen zijn dan kinderen van 0-4 jaar ligt het aantal plaatsen BSO per 100 kinderen lager. In 2008 waren er in Nederland bijna 37.000 kinderen van 0-4 jaar en ruim 60.000 basisschoolkinderen.

Tabel 3.2

Aanbod in plaatsen van kinderdagverblijven en buitenschoolse opvang per gemeente, 2002 en 2008^{a, b}

	2002	2008
aantal gemeenten	496	443
kinderdagverblijven (0-4-jarigen)		
totaal aantal plaatsen Nederland	101.364	146.944
gemiddeld aantal plaatsen per gemeente	195	332
aantal plaatsen per 100 kinderen	12,6	19,9
buitenschoolse opvang (4-12-jarigen)		
totaal aantal plaatsen Nederland	54.306	156.333
gemiddeld aantal plaatsen per gemeente	109	353
aantal plaatsen per 100 kinderen	3,4	9,8

a Door enkele correcties wegens dubbeltellingen wijkt het aantal plaatsen voor Nederland af van de rapportage van Regioplan (Paulussen-Hoogenboom en Gemmeke, 2009).

b Het gemiddeld aantal plaatsen per 100 kinderen voor 2002 wijkt iets af van de informatie in Pommer et al. (2002), doordat nu het aantal plaatsen per 100 kinderen voor heel Nederland is weergegeven in plaats van het gemiddelde van de gemeentelijke gegevens.

Bron: Regioplan 2009 en Pommer et al. (2002) (SCP-bewerking)

Het is duidelijk dat het aanbod van de kinderopvang sterk gegroeid is. Het totale KDV-aanbod groeide in de periode 2002-2008 met bijna 45% en het totale BSO-aanbod is zelfs verdrievoudigd. Dit is ook terug te zien in het aanbod per gemeente. Wanneer we het aanbod relateren aan het aantal kinderen in de doelgroep zien we een spectaculaire groei van het BSO-aanbod van ruim drie tot bijna tien plaatsen per 100 kinderen. Ook het KDV-aanbod per 100 kinderen nam fors toe (van bijna dertien tot twintig).

De grote veranderingen kunnen betekenen dat de relatie tussen de kenmerken van de gemeenten en het aanbod in 2002 anders was dan nu. Door de wijzigingen in de regelgeving en de verplichting voor basisscholen om te zorgen voor BSO-aanbod, zijn de voorkeuren van ouders om al dan niet gebruik te maken van formele opvang wellicht gewijzigd. Daarom wordt in dit rapport opnieuw gekeken naar de waarde van de determinanten die in het vorige model een rol speelden en de samenhang met het opvangaanbod.

4 Determinanten van kinderopvang

4.1 Keuzes voor kinderopvang op huishoudenniveau

Bij de selectie van relevante determinanten voor de vraag naar kinderopvang wordt in eerste instantie uitgegaan van de determinanten die in het vorige gemeentelijke model zijn opgenomen. We maken onderscheid tussen de 0-4-jarigen en de basisschoolkinderen. De behoefte aan opvang verschilt tussen de groepen, doordat de 0-4-jarigen de hele dag opgevangen worden. Het gebruik van kinderopvang binnen de leeftijdsgroepen is verder afhankelijk van economische, sociale, culturele en geografische factoren: de determinanten van de behoefte aan kinderopvang.

De behoefte aan kinderopvang vloeit voort uit bepaalde omstandigheden waarin het huishouden verkeert, zoals het aantal kinderen in een bepaalde leeftijdsgroep en het aantal arbeidsuren van de vrouw. Deze behoefte wordt onder bepaalde restricties omgezet in een vraag naar kinderopvang. Deze restricties betreffen de mogelijkheden die huishoudens hebben om vraag uit te oefenen (zoals de prijs van de opvang, het inkomen van het huishouden, de mogelijkheid van ouderschapsverlof en de aanwezigheid van informele opvangmogelijkheden) en de mogelijkheden die het bestaande aanbod biedt (zoals de aanwezigheid, de bereikbaarheid en de toegankelijkheid van formele opvangvoorzieningen). Het geheel van omstandigheden en restricties noemen we de determinanten van het gebruik van kinderopvang.

Uit recente onderzoeken (Portegijs et al. 2006, Ooms et al. 2007 en de literatuuroverzichten daarin) blijkt dat het gebruik van kinderopvang door huishoudens onder meer toeneemt:

- wanneer er geen kinderen in de andere leeftijdsgroepen zijn (bijvoorbeeld geen basisschoolkinderen in gezinnen met 0-4-jarigen);
- naarmate vrouwen hoger zijn opgeleid;
- naarmate de gemeente een meer stedelijke karakter heeft;
- wanneer er twee verdieners in het huishouden zijn;
- naarmate het inkomen hoger is.

Daarnaast is uit recent onderzoek gebleken dat het gebruik van kinderopvang wordt beïnvloed door de meningen over opvang in de omgeving (Portegijs et al. 2006; Van Gameren en Ooms 2009). Hiermee kan in dit rapport echter geen rekening worden gehouden.

4.2 Vertaling naar gemeentelijke kenmerken

Op vergelijkbare wijze als bij het bestaande model uit 2002 worden de hiervoor genoemde determinanten vertaald naar gemeentelijke indicatoren. Ook nu worden slechts openbaar beschikbare gegevens gebruikt, vooral afkomstig uit het statistisch bestand van gemeenten van het Centraal Bureau voor de Statistiek (CBS) dat via internet (statline.cbs.nl) beschikbaar is (CBS 2009).¹ We hanteren de meest recente gegevens. Voor sommige determinanten betreft het informatie uit 2008 (bv. demografie), voor andere determinanten betreft het informatie over de jaren 2006-2008 (bv. opleiding) en voor een enkele determinant is de meest recente informatie afkomstig uit 2005 (inkomen van huishoudens). Zie bijlage A1 voor een overzicht van de bronnen van de determinanten.

Voor gegevens die van vóór 2008 dateren is rekening gehouden met gemeentelijke herindelingen. Dat wil zeggen dat de informatie van gemeenten die in voorgaande jaren zijn samengevoegd ook in de analyse is samengevoegd, zodat een betrouwbaar beeld wordt verkregen voor de gemeentelijke indeling in 2008. Het uitgangspunt van de analyses is immers de informatie over het aanbod van kinderopvang waarover informatie beschikbaar is voor 2008.

Voor enkele kenmerken (zoals opleiding) zijn de gegevens van gemeenten met minder dan 10.000 inwoners wegens het kleine aantal waarnemingen niet in Statline opgenomen. Dit geldt voor 53 gemeenten. Ook voor enkele andere determinanten ontbreken voor enkele gemeenten waarnemingen. Deze ontbrekende informatie is aangevuld om zoveel mogelijk gemeenten in de analyse te kunnen betrekken (zie kader 4.1).

Kader 4.1 Ontbrekende waarnemingen

Voor de raming van het maximaal aantal kinderopvangplaatsen per gemeente op basis van de 'beste praktijk' moeten we beschikken over de relevante determinanten per gemeente. In de praktijk blijkt deze informatie niet altijd beschikbaar in Statline van het CBS. Voor enkele gemeenten zijn daarom de waarden van de volgende kenmerken bijgeschat:

- percentage huishoudens met een laag inkomen (vier gemeenten);
- percentage huishoudens met kinderen (zes gemeenten).

1 Alleen de informatie over tweeverdieners per gemeente was niet direct via Statline beschikbaar. Deze informatie is door het CBS aan het SCP geleverd op basis van het Regionaal Inkomensonderzoek (RIO 2006, voorlopige cijfers).

De bijgeschatte waarden zijn berekend op basis van andere kenmerken van de gemeenten, zoals het gemiddelde gestandaardiseerde inkomen, opleidingsniveau en huishoudsamenstelling. Zie bijlage A2 voor een nadere uitwerking hiervan.

Een groter probleem vormde het percentage hoogopgeleide personen, dat bij de raming een belangrijke factor vormt (zie tabel 4.1 en 4.2). Dit kenmerk is niet bekend voor de 53 kleinste gemeenten (minder dan 10.000 inwoners). Het opleidingsniveau wordt voor deze gemeenten geschat op basis van het gemiddeld inkomen, aantal tweeverdieners, regio, bevolkingsdichtheid en het percentage allochtonen. De meest stedelijke gemeenten worden hierbij buiten beschouwing gelaten, omdat zij te veel afwijken van de kleine gemeenten waarvoor we hier het percentage hoogopgeleiden berekenen. Zie verder bijlage A2.

Bijlage A.3 bevat een overzicht van alle determinanten die ook in 2002 in beschouwing zijn genomen. Een aantal van die kenmerken levert nauwelijks een bijdrage aan de verklaring van het aanbod van kinderopvang. Andere determinanten kunnen slechts een beperkt aantal waarden aannemen, zoals de regio's noord, zuid en west (0 of 1) en stedelijkheid (1-5). Dit zou de 'beste praktijk'-analyse verstoren. Omdat zij sterk samenhangen met andere determinanten, zoals de bevolkingsdichtheid, kunnen deze determinanten zonder probleem worden weggelaten. Deze kenmerken worden daarom hier in de tekst niet verder besproken. Tabel 4.1 geeft inzicht in de gekozen gemeentelijke indicatoren. Naast het gemiddelde en de variatie tussen gemeenten is de samenhang met het gebruik van formele kinderopvang op gemeentelijk niveau aangegeven (exclusief gastouderopvang). De samenhang van de determinanten met het aanbod van kinderopvang wordt hier weergegeven door de enkelvoudige correlatiecoëfficiënten. Hierbij wordt geen rekening gehouden met de samenhang tussen de determinanten onderling.

Het wellicht vreemd aandoende negatieve verband tussen het kinderopvangaanbod per 100 kinderen en het percentage gezinnen met kinderen spoort met de uitkomsten van andere modellen zoals Ooms et al. (2003). Dit is deels te verklaren uit het feit dat de aanwezigheid van kinderen in een andere leeftijdsgroep de behoefte aan formele kinderopvang doet verminderen (zie Portegijs et al. 2006; Ooms et al. 2007). Daarnaast zullen in buurten waar veel gezinnen met kinderen zijn de mogelijkheden voor informele opvang wellicht wat groter zijn en zal dus het gebruik van formele kinderopvang lager uitvallen. Ook het percentage tweeverdieners vertoont een onverwacht negatieve samenhang met het aanbod van kinderopvang. Dit heeft te maken met het feit dat veel tweeverdieners geen kinderen jonger dan 12 jaar hebben. Verder is het aanbod van opvang groter in stedelijke gebieden (hoge bevolkingsdichtheid), in gemeenten waar het inkomen gemiddeld relatief hoog is. Gegeven de overige kenmerken blijkt dat ook de aanwezigheid van veel huishoudens met een laag inkomen positief gerelateerd is aan het opvangaanbod. Dit kan worden verklaard uit het feit

dat de eigen bijdrage voor mensen met een laag inkomen veel lager is dan voor huishoudens met een hoog inkomen. Dit stimuleert bij hen het gebruik van opvang.

Tabel 4.1

Mogelijke determinanten op gemeentelijk niveau, verdelingskenmerken en de correlatie met het aanbod van formele kinderopvang, 2008^a

	verdelings- kenmerken		correlatie met aanbod kinderopvang ^b	
	gemid- delde	stan- daard- afwijking	KDV	BSO
demografisch				
percentage gezinnen met kinderen in 2008	38,9	5,0	-0,29	-0,25
percentage niet-westerse allochtonen in 2008	5,0	4,9	0,40	0,40
sociaal				
percentage laagopgeleide 15-65-jarigen in 2007	33,5	6,1	-0,54	-0,50
percentage middelbaar opgeleide 15-65-jarigen in 2007	43,3	4,5	-0,40	-0,39
percentage hoogopgeleide 15-65-jarigen in 2007	22,7	7,7	0,58	0,59
bevolkingsdichtheid in 2008 (inwoners per km ² /100)	7,7	9,3	0,37	0,39
percentage eenoudergezinnen in 2008	5,0	1,1	0,31	0,31
economisch				
percentage werknemers in bevolking 15-65 jaar in 2007	55,6	4,5	0,20	0,26
percentage vrouwelijke beroeps-bevolking 15-65 jaar in 2007	28,6	2,7	0,42	0,41
percentage voltijd werkende vrouwelijke beroepsbevolking 15-65 jaar in 2007	7,4	1,7	0,31	0,30
percentage tweeverdieners 18-65 jaar in 2008	37,0	5,3	-0,19	-0,14
gemiddeld gestandaardiseerd inkomen per huishouden in 2005 (× 1.000 euro)	21,3	2,3	0,38	0,38
percentage huishoudens met een laag inkomen in 2005	7,7	2,3	0,06	0,01

a Aanbod per 100 kinderen in de relevante leeftijdsgroep.

b Pearson-correlatiecoëfficiënten; vrijwel alle significant op 0,01% niveau

Bron: CBS Statline, CBS- (RIO 2006; voorlopige cijfers) en Regioplan (SCP-bewerking)

De correlaties tussen het aanbod van kinderopvang en de determinanten sporen nog goed met de correlaties die in de situatie van 2002 werden gevonden (zie bijlage A3). Wel blijkt de relatie tussen opleiding en het kinderopvangaanbod sterker geworden, en de relatie van het percentage voltijd werkende vrouwen en kinderopvang juist kleiner.

De gemeentekennmerken uit tabel 4.1 verklaren gezamenlijk een aanzienlijk deel van de gemeentelijke verschillen in formele kinderopvang. Bij de KDV gaat het om 52% van de variantie, bij de BSO om 48% van de variantie. Deze percentages zijn hoog voor dit type onderzoek. Dit biedt dan ook zeer goede mogelijkheden voor de hier gekozen 'beste praktijk'-analyse.

4.3 Selectie van gemeentekennmerken voor de 'beste praktijk'-analyse

Het aantal determinanten in tabel 4.1 is nog te groot om te hanteren in het model voor de analyses van de 'beste praktijk' (zie hoofdstuk 2). In een dergelijk model kunnen niet te veel determinanten worden opgenomen.² We moeten ons dus beperken tot de meest relevante kenmerken, ook al zou het opnemen van meer variabelen de (statistische) verklaringskracht kunnen vergroten. Daarnaast vertonen sommige determinanten een grote onderlinge samenhang. Zo zijn de dichtbevolkte gemeenten over het algemeen de grotere gemeenten, waar meer allochtonen en meer eenoudergezinnen wonen.

Uiteindelijk kiezen we voor zes determinanten die gezamenlijk het opvangaanbod zo goed mogelijk verklaren. In eerste instantie zijn hiervoor de determinanten geselecteerd die ook in het model van 2002 voorkwamen. Vervolgens is gekeken of er door het vervangen dan wel toevoegen van determinanten een hogere verklaringsgraad kon worden verkregen. Door het combineren van de variabelen kan ook het effect van een determinant belangrijker of minder belangrijk worden, vergeleken met de enkelvoudige correlaties in tabel 4.1. Het is mogelijk dat een variabele op zichzelf wel een sterke relatie heeft met het aanbod van kinderopvang, maar door de samenhang met een andere variabele geen toegevoegde waarde heeft voor het model. Dit is het geval voor het percentage eenoudergezinnen, dat sterk samenhangt met het inkomen en het percentage tweeverdieners. Daarom is ervoor gekozen het percentage eenoudergezinnen niet in de modellen op te nemen, en het percentage tweeverdieners en het percentage gezinnen met een laag inkomen wel.

Omdat voor de kleinere gemeenten (met minder dan 10.000 inwoners) het aantal hoger opgeleiden niet bekend is, is er in eerste instantie gezocht naar een model dat zonder deze determinant een goede verklaring geeft. Omdat de verklaringskracht van het model met opleidingsniveau beduidend hoger ligt (ongeveer 7%), is ervoor gekozen het percentage hoger opgeleiden toch op te nemen voor alle gemeenten. Deze determinant is voor de kleinste gemeenten bijgeschat (zie kader 4.1). Tabel 4.2 geeft de resultaten van onze modelselectie. De tabel geeft ook de regressiecoëfficiënten voor de verschillende determinanten. De significantie geeft de betrouwbaarheid aan. Hoe meer sterretjes, hoe betrouwbaarder de coëfficiënt is.

In de resulterende modellen in tabel 4.2 spelen voor het aanbod per 100 kinderen voor KDV en BSO in 2008 dezelfde determinanten een rol. De verklaringskracht van beide modellen is ondanks het relatief kleine aantal verklarende variabelen goed te noemen. Daarnaast leveren alle determinanten in de modellen een significante bijdrage aan de verklaring van het aanbod. Hier zien we dat de negatieve

2 Het opnemen van extra determinanten leidt er automatisch toe dat meer gemeenten als 'beste praktijk' worden aangemerkt, omdat de combinatie van determinanten steeds 'unieker' wordt.

enkelvoudige samenhang tussen het percentage tweeverdieners en het aanbod van kinderopvang door de samenhang met andere kenmerken is omgeslagen naar een positief verband. Het versturende effect van de tweeverdieners zonder jonge kinderen is dus weggelaten.

Omdat het zoals gezegd in de ‘beste praktijk’-benadering niet goed mogelijk is om veel meer variabelen te hanteren, moeten we het aantal verklarende kenmerken (ten opzichte van tabel 4.1) inperken. Dit resulteert in een verklaringskracht van 44% voor KDV en 42% voor BSO. Ook dit zijn nog steeds goede resultaten.

Tabel 4.2

Geselecteerde determinanten van het formele kinderopvangaanbod per 100 kinderen (KDV en BSO) op gemeentelijk niveau, 2008^a

	KDV	BSO
demografisch		
percentage gezinnen met kinderen	-0,42 **	-0,28 **
sociaal		
percentage hoger opgeleide 15-65-jarigen	0,43 **	0,24 **
bevolkingsdichtheid (inwoners per km ² /100)	0,17 **	0,12 *
economisch		
percentage tweeverdieners 18-65 jaar	0,45 **	0,34 **
gemiddeld gestandaardiseerd inkomen per huishouden (× 1.000 euro)	0,85 **	0,22 *
percentage huishoudens met een laag inkomen	0,66 **	0,23 *
totaal verklaarde variantie (%) ^b	0,44	0,42

a De regressieanalyses zijn voor zowel KDV als voor BSO gebaseerd op de gemeenten waar de relevante opvang beschikbaar is. Het totale aantal gemeenten bedroeg in 2008 443. Er zijn zeven gemeenten zonder KDV, en zeven gemeenten zonder BSO.

b Het gaat om de R². In de analyse is ook een constante term toegevoegd. Deze speelt bij de keuze van de determinanten echter geen rol.

c ** significantie 1%, * significantie 10%

d Verschil ten opzichte van de regressie in tabel 4.1, waarbij alle mogelijke determinanten zijn opgenomen.

Bron: CBS en Netwerkbureau Kinderopvang (SCP-bewerking)

Vergelijking met determinanten in 2002

De keuze voor determinanten wijkt iets af van de determinanten die in 2002 zijn gekozen voor de ‘beste praktijk’-analyse. Doordat het opleidingsniveau nu een sterkere relatie vertoont met kinderopvang dan in 2002, is deze determinant in tegenstelling tot in 2002 nu ook voor het KDV-model geselecteerd. In 2002 speelde het percentage voltijd werkende vrouwen (voor de grotere gemeenten) een rol in het model voor KDV. Omdat dit gegeven niet voor de kleine gemeenten beschikbaar was, is in 2002 gekozen een afzonderlijk model te hanteren voor de kleine gemeenten waarin het percentage voltijd werkende vrouwen geen rol speelde. In de huidige situ-

atie levert het percentage voltijd werkende vrouwen echter geen significante bijdrage meer aan de verklaring van het aanbod van kinderopvang. Er zijn minder voltijd werkende vrouwen, terwijl ook in deeltijd werkende vrouwen steeds vaker gebruiken maken van kinderopvang. Omdat dit kenmerk nu geen verklarende waarde meer heeft, is ook de noodzaak voor het hanteren van twee modellen weggefallen.

Bij het model voor BSO speelt nu ook het percentage lage inkomens een rol. Ondanks de kleine enkelvoudige correlatie levert deze determinant een extra verklaring voor het BSO-aanbod. Dit komt doordat sinds de invoering van de Wet kinderopvang de ouderbijdrage voor de lage inkomens fors is gedaald, mede door de invoering van de verplichte werkgeversbijdrage. Hierdoor maken steeds meer huishoudens met een laag inkomen gebruik van kinderopvang.

5 De maximale vraag naar kinderopvang in 2008

Uit de 'beste praktijk'-benadering resulteert een raming van de maximale vraag naar opvangplaatsen in kindercentra voor elke gemeente (voor beide opvangsoorten afzonderlijk). De 'beste praktijk' wordt gevormd door die gemeenten die met vergelijkbare determinanten van kinderopvang in 2008 het grootste aantal plaatsen per 100 kinderen hebben gerealiseerd.

Tabel 5.1 geeft een samenvatting van de resultaten van de 'beste praktijk'-analyse. Voor beide opvangsoorten wordt aangegeven hoeveel plaatsen per 100 kinderen er maximaal nodig zijn en hoeveel plaatsen dit in totaal betekent. Ter vergelijking is het huidige aanbod ook in de tabel opgenomen. De gemeenten die in 2008 geen aanbod kinderopvang hadden zijn hier buiten beschouwing gelaten.

Tabel 5.1
Resultaten KDV en BSO, 2008

	gemiddelde	standaard- afwijking	minimum	maximum	totaal Nederland ^d
huidige situatie KDV ^a					
aantal plaatsen per 100 kinderen	19,9	8,0	1,3	47,2	
totaal aantal plaatsen	337	810	4	11.275	146.944
maximale vraag KDV ^b					
aantal plaatsen per 100 kinderen	29,9	9,7	1,3	47,2	
totaal aantal plaatsen	505	977	4	11.275	220.253
huidige situatie BSO ^a					
aantal plaatsen per 100 kinderen	9,8	4,3	0,7	20,5	
totaal aantal plaatsen	359	726	6	8.588	156.333
maximale vraag BSO ^c					
aantal plaatsen per 100 kinderen	14,6	4,8	0,7	20,5	
totaal aantal plaatsen	539	861	6	8.588	234.827

a Het gaat hier om de resultaten voor gemeenten waar KDV beschikbaar is. Het totale aantal gemeenten bedroeg in 2008 443. Er zijn zeven gemeenten zonder KDV en zeven gemeenten zonder BSO. De huidige situatie wijkt daardoor licht af van de overeenkomstige gegevens in tabel 3.1.

b Gebaseerd op de 'beste praktijk' van 87 gemeenten.

c Gebaseerd op de 'beste praktijk' van 96 gemeenten.

d Door enkele correcties wegens dubbelstellingen wijkt het aantal plaatsen voor Nederland in 2008 af van de rapportage van Regioplan (Paulussen-Hoogenboom en Gemmeke, 2009).

Bron: Berekening SCP, op basis van gegevens van CBS en Regioplan

Tabel 5.1 laat zien dat, voor de gemeenten waar nu KDV beschikbaar is, het aantal KDV-plaatsen gemiddeld zou moeten toenemen van ongeveer twintig per 100 kinderen naar bijna 30 om aan de maximale vraag te voldoen. Dit betekent dat er gemiddeld een groei van 50% mogelijk is. Voor BSO is gemiddeld per gemeente een toename van bijna tien tot bijna vijftien plaatsen per 100 kinderen mogelijk (ook een groei van 50%). Net zoals in de huidige situatie het aantal plaatsen per 100 kinderen per gemeente fors verschilt, verschillen ook de vraag en de groei om de 'beste praktijk' te behalen fors.¹ Zo hoeven de 'beste praktijk'-gemeenten uiteraard geen extra plaatsen te creëren, terwijl er ook gemeenten zijn die bijvoorbeeld tien keer zoveel plaatsen zouden moeten creëren dan ze nu hebben om aan de maximale vraag te voldoen (zie overzicht per gemeente in bijlage B).

Een groei van 50% lijkt erg veel. De ontwikkelingen uit het recente verleden geven echter aan dat dit soort groeicijfers wel degelijk mogelijk zijn. Zo is mede onder invloed van de motie van Van Aartsen/Bos de BSO-capaciteit tussen eind 2006 en eind 2008 met ruim twee derde toegenomen, en in de periode 2002-2006 ook al met bijna driekwart (Paulussen-Hoogeboom en Gemmeke 2009). Ook bij KDV is er een duidelijk stijgende lijn, zei het dat de groeipercenages veel lager zijn (15 tot 20).

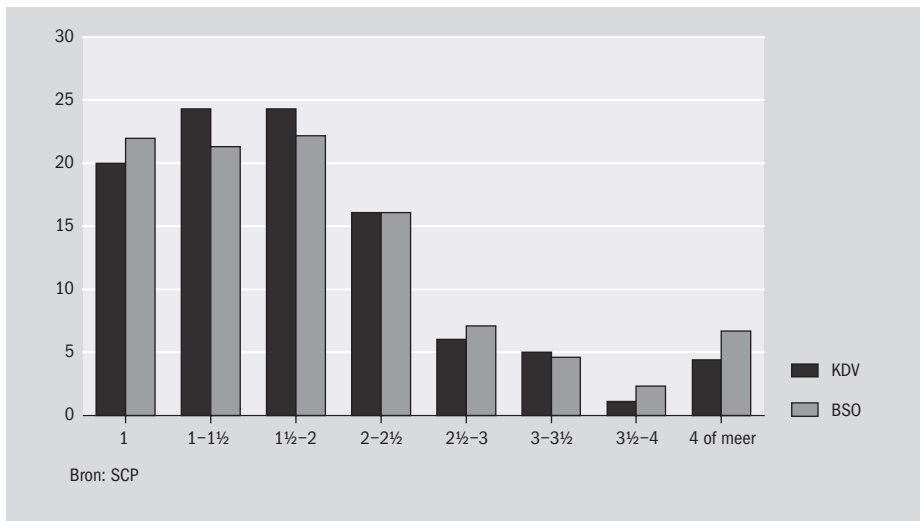
In bijlage B is voor elke gemeente op basis van het hiervoor beschreven model aangegeven hoeveel kinderopvang (KDV en BSO) een gemeente moet realiseren, wil deze de maximale vraag naar opvang benaderen. Het is voor gemeenten echter belangrijk om ook zelf enige berekeningen te kunnen uitvoeren. Dat geldt zeker voor gemeenten waar geen kinderopvang wordt aangeboden, maar ook voor gemeenten die op basis van andere informatie of op basis van verwachte toekomstige ontwikkelingen de mogelijke kinderopvang willen uitrekenen. Hiertoe heeft het SCP een applicatie ontwikkeld die deze berekeningen uitvoert (zie kader 5.1). Deze applicatie is op internet beschikbaar via de website van het Netwerkbureau Kinderopvang (www.netwerkbureaukinderopvang.nl).

Tabel 5.1 geeft al aan dat er grote verschillen zijn tussen de gemeenten in de mogelijke groei van het aantal plaatsen. Figuur 5.1 illustreert dat nog eens. Hiertoe is op de horizontale as de groeifactor opgenomen, en op de verticale as het percentage gemeenten dat die groei zou kunnen realiseren.

1 De gemeenten met het kleinste aanbod aan KDV en BSO blijken 'beste praktijk'-gemeenten te zijn. Het betreft kleine gemeenten met een combinatie van veel gezinnen met kinderen en een hoge bevolkingsdichtheid of een combinatie van een lage bevolkingsdichtheid en veel huishoudens met een laag inkomen. Doordat er geen andere gemeenten vergelijkbare kenmerken hebben, merken we deze gemeenten met weinig opvang toch aan als 'beste praktijk'-gemeenten. Hierdoor is de minimale waarde van het aanbod per 100 kinderen gelijk aan de minimale waarde van de maximale vraag per 100 kinderen.

Figuur 5.1

Mogelijke groei voor KDV en BSO, gemeenten met opvang 2008 (aandeel gemeenten in %)



In figuur 5.1 zien we dat bijna 20% van de gemeenten aan de maximale vraag naar KDV voldoet. Voor nog eens 25% van de gemeenten hoeft het aantal KDV-plaatsen met minder dan 50% te groeien om dit te behalen. Daar staat tegenover dat voor 35% van de gemeenten ongeveer een verdubbeling van het KDV-aanbod nodig is, terwijl 12% van de gemeenten minimaal een verdrievoudiging van de opvangplaatsen zou moeten realiseren.

Bij de BSO is het aantal gemeenten dat aan de maximale vraag voldoet iets groter dan bij KDV, maar iets minder gemeenten kunnen volstaan met een relatief kleine groei van het aantal BSO-plaatsen (bijna 21% van de gemeenten zou minder dan 50% moeten groeien). Ook voor de BSO moet 37% van de gemeenten rekening houden met een verdubbeling van het aantal plaatsen (groei van minstens twee), terwijl bijna 14% van de gemeenten minstens drie keer zoveel plaatsen zou moeten hebben om aan de maximale vraag te voldoen.

Figuur 5.2a en b geven per gemeente aan hoe de maximale vraag en het aanbod zich tot elkaar verhouden. Zowel de vraag als het aanbod is gemeten per 100 kinderen. Elk ruitje staat voor een gemeente. De gemeenten op de 45 graden lijn zijn de 'beste praktijk'-gemeenten; de veronderstelde vraag in deze gemeente is gelijk aan het huidige aantal plaatsen per 100 kinderen. Hoe hoger de gemeente boven deze lijn uitkomt, hoe meer het aantal plaatsen per 100 kinderen zou moeten groeien om aan de maximale vraag te kunnen voldoen. De afstand tot de 45 graden lijn geeft aan hoe groot de onvervulde vraag is. Bij sommige gemeenten is deze afstand klein, hier hoeven niet veel plaatsen te worden toegevoegd om aan de maximale vraag te voldoen. Gemeenten linksboven in de figuren zullen de grootste inspanning moeten

leveren om aan de onvervulde vraag tegemoet te komen (gering aanbod bij grote vraag), terwijl deze inspanning bij gemeenten rechtsboven in de figuur veel geringer zal hoeven te zijn.

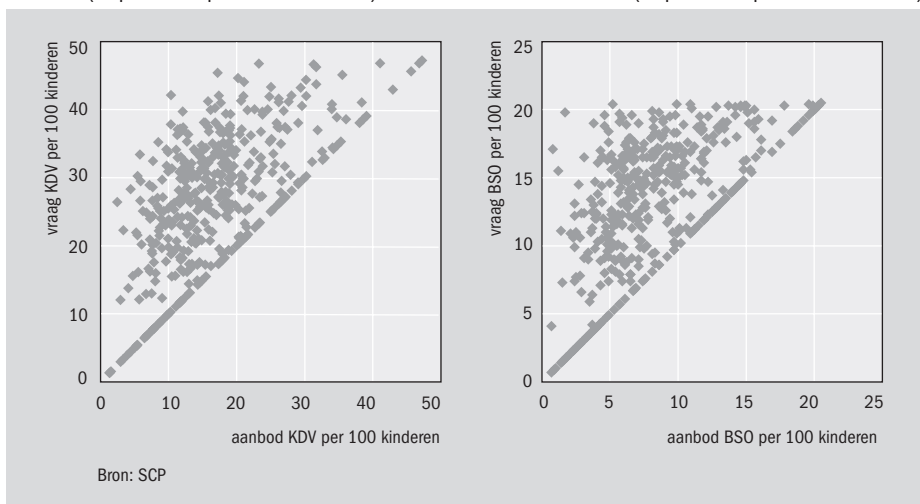
Uit de figuren 5.2a en b blijkt opnieuw dat er voor veel gemeenten nog een behoorlijke groei mogelijk is voor zowel de opvang in kinderdagverblijven als de buitenschoolse opvang.

Figuur 5.2a

Huidig aanbod van en maximale vraag naar KDV in 2008 (in plaatsen per 100 kinderen)

Figuur 5.2b

Huidig aanbod van en maximale vraag naar BSO in 2008 (in plaatsen per 100 kinderen)



Kanttelingen

De 'beste praktijk'-benadering voor de kinderopvang levert bij de KDV 87 'beste praktijk'-gemeenten op die als maat dienen voor de vraag. Bij de BSO zijn dit er 96. Er zijn 69 gemeenten die zowel voor de KDV als voor de BSO de 'beste praktijk' vormen. Dit betekent dat er in totaal 114 gemeenten voor een van beide opvangvormen de 'beste praktijk' vormen. Om een idee te krijgen in hoeverre vraag naar en aanbod van kinderopvang in deze gemeenten in evenwicht zijn, is meer informatie nodig. Is de vraag hoger dan het aanbod (onvervulde vraag), of misschien juist lager waardoor capaciteit onbenut blijft (onderbenutting)? Hierover zijn geen adequate gegevens voorhanden. Om deze gegevens te verkrijgen is een uitgebreid onderzoek nodig onder de kinderopvangorganisaties in de 'beste-praktijk'-gemeenten. Een dergelijk gedetailleerd onderzoek valt buiten het bestek van deze studie.

Een andere indicatie voor het al dan niet in evenwicht zijn van vraag en aanbod is de beschikbaarheid van gastouderopvang in de gemeente. Wanneer in een 'beste praktijk'-gemeente ook gastouderopvang beschikbaar is, kan worden aangenomen dat het aanbod van de opvang in kindercentra (KDV en BSO) niet toereikend is voor de totale vraag. Op basis van de gegevens van de Monitor capaciteit van Regioplan zien

we dat in 68 van de 114 'beste praktijk'-gemeenten ook gastouderopvang aanwezig is. Daar zal de vraag dus hoger zijn dan we hier veronderstellen. Aan de andere kant leveren de plaatsen in gastouderopvang ook een bijdrage aan het aanbod van formele kinderopvang. Ook hier zou een lokaal onderzoek moeten uitwijzen in hoeverre een discrepantie tussen vraag en aanbod van gastouderopvang nog extra onvervulde vraag oplevert.

Vooralsnog lijkt door het bestaan van wachtlijsten (De Weerd en Gemmeke 2009) de schatting van de maximale vraag eerder aan de lage kant dan aan de hoge kant te zijn. Het is echter waarschijnlijk dat een deel van deze vraag wordt vervuld door de informele opvang. De berekende groei moet daarom worden gezien als een inschatting van een bovengrens aan de mogelijke groei van het aanbod. Met het 'beste praktijk'-model kunnen weliswaar ramingen voor de toekomstige maximale vraag naar kinderopvang worden gemaakt, maar dit vereist inzicht in de ontwikkeling van het aantal 0-4- en 4-12-jarigen per gemeente, evenals inzicht in de ontwikkeling van de relevante determinanten, zoals het percentage tweeverdieners en het gemiddeld inkomen. Informatie over de ontwikkeling van het aantal 0-4- en 4-12-jarigen per gemeente is nog wel beschikbaar, maar informatie over de ontwikkeling van de relevante determinanten van de vraag naar kinderopvang per gemeente ontbreekt vooralsnog.

Wijzigingen in beleid (bv. meer zorgverlof, hogere prijzen van kinderopvang), wijzigingen in preferenties van huishoudens (bv. meer voorkeur voor formele opvang) en wijzigingen in bepaalde maatschappelijke trends (bv. een daling van het potentieel aan informele kinderopvang) kunnen met dit model niet worden vertaald in de behoefte aan formele kinderopvangplaatsen. Het periodiek actualiseren van dit onderzoek kan wel enig soelaas bieden.

We bevelen daarom aan ook het onderzoek naar de vraag naar kinderopvang op huishoudenniveau te blijven uitvoeren. Hierbij kan beter rekening worden gehouden met dit soort factoren. Wellicht kunnen de lessen uit beide benaderingen worden samengenomen, waardoor een beter inzicht in de toekomstige vraag naar kinderopvang op lokaal niveau ontstaat.

Literatuur

- CBS (2009). Statistisch Bestand van Gemeenten. Geraadpleegd via statline.cbs.nl.
- Coelli, Timothy, D.S. Prasada Rao, Christopher J. O'Donnell, George E. Battese (2005). *An Introduction to Efficiency and Productivity Analysis* (2e editie). New York: Springer.
- Eggink, E. en J.L.T. Blank (2001). *Verstandig verzorgd*. Den Haag: Sociaal en Cultureel Planbureau (SCP-publicatie 2001/4).
- EK (2008/2009). *Wijziging van de Wet kinderopvang in verband met een herziening van het stelsel van gastouderopvang; Gewijzigd voorstel van wet*. Eerste Kamer, vergaderjaar 2008/2009, 31874 nr. C. Gameren, Edwin van en Ingrid Ooms (2009). Childcare and labor force participation in the Netherlands: the importance of attitudes and opinions. In: *Review of Economics of the Household*. Online DOI: [10.1007/s11150-009-9062-9](https://doi.org/10.1007/s11150-009-9062-9).
- OCW (2009). *Kerncijfers 2004-2008 Onderwijs, Cultuur en Wetenschap*. Den Haag: ministerie van Onderwijs, Cultuur en Wetenschap.
- Ooms, I., I. Groot, E. Eggink, L. Janssens en J. van Seters (2003). *Landelijk ramingsmodel kinderopvang*. Den Haag: Sociaal en Cultureel Planbureau (SCP-werkdocument 98 en SEO-rapport 700).
- Ooms, Ingrid, Evelien Eggink en Edwin van Gameren (2007) *Moeders, werk en kinderopvang in model*. Analyse van arbeidsparticipatie- en kinderopvangbeslissingen van moeders met jonge kinderen. Den Haag: Sociaal en Cultureel Planbureau (SCP-publicatie 2007/19).
- Pommer, E., E. Eggink en J. Jonker (2002). *Gemeentelijk ramingsmodel kinderopvang*. Den Haag: Sociaal en Cultureel Planbureau (SCP-werkdocument 80).
- Paulussen-Hoogeboom, M.C, en M. Gemmeke (2009) *Monitor capaciteit kinderopvang 2008-2011. Capaciteitsgegevens in het jaar 2008*. Eindrapport. Amsterdam: Regioplan (publicatienummer 1806a).
- Portegijs, W., M. Cloin, I.L. Ooms en E. Eggink (2006). *Hoe het werkt met kinderen: Moeders over kinderopvang en werk*. Den Haag: Sociaal en Cultureel Planbureau (SCP-publicatie 2006/5).
- TK (2005/2006). *Nota over de toestand van 's Rijks Financiën*. Motie van de leden Van Aartsen en Bos van 22 november 2005. Tweede Kamer, vergaderjaar 2005/2006, 30300, nr. 14.
- Weerd, M. de en M. Gemmeke (2009). *Wachttijsten en wachttijden buitenschoolse opvang en dagopvang (4^e meting)*. Stand van zaken 1 december 2008. Eindrapport. Amsterdam: Regioplan (publicatienummer 1745A)

Publicaties van het Sociaal en Cultureel Planbureau

Werkprogramma

Het Sociaal en Cultureel Planbureau stelt twee keer per jaar zijn Werkprogramma vast. De tekst van het lopende programma is te vinden op de website van het SCP: www.scp.nl.

SCP-publicaties

Onderstaande lijst bevat een selectie van publicaties van het Sociaal en Cultureel Planbureau. Deze publicaties zijn verkrijgbaar bij de boekhandel, of via de website van het SCP. Een complete lijst is te vinden op deze website: www.scp.nl.

Sociale en Culturele Rapporten

Investeren in vermogen. Sociaal en Cultureel Rapport 2006. ISBN 90-377-0285-6
Betrekkelijke betrokkenheid. Studies in sociale cohesie. Sociaal en Cultureel Rapport 2008. ISBN 978-90-377-0368-9

SCP-publicaties 2008

- 2008/1 Vrijwillig verzorgd. Over vrijwilligerswerk voor zorgbehoevenden en mantelzorgers buiten de instellingen (2008). Jeroen Devilee. ISBN 978-90-377-0353-5
- 2008/2 Vroeger was het beter. Nieuwjaarsuitgave 2008 (2008). ISBN 978-90-377-0344-3
- 2008/3 Facts and Figures of the Netherlands. Social and Cultural Trends 1995-2006 (2008). Theo Roes (ed.). ISBN 90-377-0211-8
- 2008/4 Nederland deeltijdland. Vrouwen en deeltijdwerk (2008). Wil Portegijs en Saskia Keuzenkamp (red.). ISBN 978-90-377-0346-7
- 2008/5 Het dagelijks leven van allochtone stedelingen (2008). Andries van den Broek en Saskia Keuzenkamp (red.). ISBN 978-90-377-0336-8
- 2008/6 De openbare bibliotheek tien jaar van nu (2008). Frank Huysmans en Carlien Hillebrink. ISBN 978-90-377-0351-1
- 2008/7 De openbare bibliotheek tien jaar van nu. De hoofdlijnen (2008). Frank Huysmans en Carlien Hillebrink. ISBN 978-90-377-0373-3
- 2008/8 The future of the Dutch public library: ten years on (2008). Frank Huysmans en Carlien Hillebrink. ISBN 978-90-377-0380-1
- 2008/9 De virtuele cultuurbezoeker. Publieke belangstelling voor cultuurwebsites (2008). Jos de Haan en Anna Adolfsen. ISBN 978-90-377-0357-3
- 2008/10 Gestruikeld voor de start. De school verlaten zonder startkwalificatie (2008). Lex Herweijer. ISBN 978-90-377-0339-9
- 2008/11 Sociale veiligheid ontsleuteld. Veronderstelde en werkelijke effecten van veiligheidsbeleid (2008). Lonneke van Noije en Karin Wittebrood. ISBN 978-90-377-0349-8
- 2008/12 Grijswaarden. Monitor ouderenbeleid 2008 (2008). Cretien van Campen (red.). ISBN 978-90-377-0376-4
- 2008/13 Overwegend onderweg. De leefsituatie en de mobiliteit van Nederlanders (2008). Lucas Harms. ISBN 978-90-377-0377-1
- 2008/14 De sociale pijler. Ambities en praktijken van het grotestedenbeleid (2008). Jeroen Hoenderkamp. ISBN 978-90-377-0378-8
- 2008/15 De school bestuurd. Schoolbesturen over goed bestuur en de maatschappelijke opdracht van de school (2008). Monique Turkenburg. ISBN 978-90-377-0338-2

- 2008/16 *Weinig over de schreef. Een onderzoek naar onwenselijk gedrag in de breedtesport* (2008). Annet Tiessen-Raaphorst, Jo Lucassen, Remko van den Dool, Janine van Kalmthout. ISBN 978-90-377-0360-3
- 2008/17 *Meedoen en gelukkig zijn. Een verkennend onderzoek naar de participatie van mensen met een verstandelijke beperking of chronisch psychiatrische problemen* (2008). M.H. Kwekkeboom en C.M.C. van Weert. ISBN 978-90-377-0369-6
- 2008/18 *Values on a grey scale. Elderly Policy Monitor 2008* (2008). Crétien van Campen (red.). ISBN 978-90-377-392-4
- 2008/19 *Overgebleven dorpsleven. Sociaal kapitaal op het hedendaagse platteland* (2008). Lotte Vermeij (SCP) en Gerald Mollenhorst (UU). ISBN 978-90-377-0367-2
- 2008/20 *Het platteland van alle Nederlanders. Hoe Nederlanders het platteland zien en gebruiken* (2008). Anja Steenbekkers, Carola Simon, Lotte Vermeij, Willem-Jan Spreeuwens. ISBN 978-90-377-0366-5
- 2008/21 *Portretten van Mantelzorgers* (2008). Sjoerd Kooiker en Alice de Boer. ISBN 978-90-377-0347-4
- 2008/22 *De staat van de publieke dienst. Het oordeel van de burger over de kwaliteit van overheidsdiensten* (2008). Evert Pommer, Hetty van Kempen en Evelien Eggink. ISBN 978-90-377-0370-2
- 2008/23 *Maten voor gemeenten 2008* (2008). Bob Kuhry, Jedid-Jah Jonker, Frans Knol, Ab van der Torre, m.m.v. Bureau Zenc. ISBN 978-90-377-0396-2
- 2008/24 *Verdeelde tijd. Waarom vrouwen in deeltijd werken* (2008). Wil Portegijs, Mariëlle Cloïn, Saskia Keuzenkamp, Ans Merens, Eefje Steenvoorden. ISBN 978-90-377-0397-9
- 2008/25 *Rapportage Sport 2008* (2008). Koen Breedveld, Carlijn Kamphuis, Annet Tiessen-Raaphorst. ISBN 978-90-377-0361-0
- 2008/26 *Betrekkelijke betrokkenheid; Studies in sociale cohesie. Sociaal en Cultureel Rapport 2008*. Paul Schnabel, Rob Bijl, Joep de Hart. ISBN 978-90-377-0368-9

SCP-publicaties 2009

- 2009/1 *Nooit meer dezelfde. Gevolgen van misdrijven voor slachtoffers* (2009). Willemijn Lamet en Karin Wittebrood. ISBN 978-90-377-0402-0
- 2009/2 *Emancipatiemonitor 2008* (2009). Ans Merens en Brigitte Hermans (red.). ISBN 978-90-377-0406-8
- 2009/3 *Goede burens kun je niet kopen. Over de woonconcentratie en woonpositie van niet-westerse allochtonen in Nederland* (2009). Jeanet Kullberg, Miranda Vervoort en Jaco Dagevos. ISBN 978-90-377-0401-3
- 2009/4 *De jeugd een zorg. Ramings- en verdeelmodel jeugdzorg 2009* (2009). John Stevens, Evert Pommer, Hetty van Kempen, Elke Zeijl, Isolde Woittiez, Klarita Sadiraj, Rob Gilsing, Saskia Keuzenkamp. ISBN 978-90-377-0355-9
- 2009/5 *Mantelzorg. Een overzicht van de steun van en aan mantelzorgers in 2007* (2009). Alice de Boer, Marjolein Broese van Groenou en Joost Timmermans (red.). ISBN 978-90-377-0408-2
- 2009/6 *At a glance. Summaries of 16 scp research projects in 2008*. ISBN 978-90-377-0413-6
- 2009/7 *Vrijwilligerswerk in meervoud. Civil society en vrijwilligerswerk 5* (2009). Paul Dekker en Joep de Hart. ISBN 978-90-377-0348-1
- 2009/8 *Cultuurbewonderaars en cultuurbeoefenaars. Trends in cultuurparticipatie en media-gebruik* (2009). Andries van den Broek, Jos de Haan en Frank Huysmans. ISBN 978-90-377-0400-6
- 2009/9 *Migrant Education in the Netherlands* (2009). Lex Herweijer. ISBN 978-90-377-0433-4
- 2009/10 *Gelukkig voor de klas?. Leraren voortgezet onderwijs over hun werk*. Ria Vogels. ISBN 978-90-377-0340-5

- 2009/11 *Rules of Relief. Institutions of social security, and their impact* (2009). J.C. Vrooman. ISBN 978 90 377 0218 7
- 2009/12 *Overlast en verloedering ontsleuteld* (2009). Lonneke van Noije en Karin Wittebrood. ISBN 978 90 377 0436 5
- 2009/13 *Crisis in aantocht? Analyses van en naar aanleiding van het Continu Onderzoek Burgerperspectieven 2008* (2009). Paul Dekker, Tom van der Meer, Peggy Schyns en Eefje Steenvoorden. ISBN 978 90 377 0404 4
- 2009/16 *De toekomst van de mantelzorg* (2009). Klarita Sadiraj, Joost Timmermans, Michiel Ras, Alice de Boer. ISBN 978 90 377 0435 8

SCP-essays

- 1 *Voorbeelden en nabebelden* (2005). Joep de Hart. ISBN 90-377-0248-1
- 2 *De stem des volks* (2006). Arjan van Dixhoorn. ISBN 90-377-0265-1
- 3 *De tekentafel neemt de wijk* (2006). Jeanet Kullberg. ISBN 90-377-0261-9
- 4 *Leven zonder drukte* (2006). Tjirk van der Ziel met een naschrift van Anja Steenbekkers en Carola Simon. ISBN 90-377-0262-7
- 5 *Otto Neurath en de maakbaarheid van de betere samenleving* (2007). Ferdinand Mertens. ISBN 978-90-5260-260-8

Overige publicaties

- Ondersteunende voorzieningen* (2008). Roelof Schellingerhout. ISBN 978-90-3770354-2
- Wel of niet aan het werk* (2008). Patricia van Echtelt en Stella Hoff. ISBN 90-377-0364-1
- Ontwikkeling van AWBZ-uitgaven 1985-2030* (2008). Evelien Eggink, Evert Pommer en Isolde Woittiez. ISBN 90-377-0365-8
- Veranderlijkheid van opvattingen over de EU* (2008). Charlotte Wennekens. ISBN 978-90-377-0382-5
- Advies over het macrobudget huishoudelijke WMO-hulp voor 2009* (2008). Evert Pommer, Ab van der Torre. ISBN 90-377-0383-2
- Informatievoorziening integratie niet-westerse allochtonen. Inventarisatie van de beschikbare bronnen en voorstellen voor verbetering* (2008). Jaco Dagevos en Mérove Gijsberts. ISBN 978-90-377-0388-7
- De ongrijpbare nonrespondent* (2008). Josine Verhagen. ISBN 978-90-377-0359 7.
- Europa's bureu. Europees nabuurschapsbeleid en de publieke opinie over de Europese Unie* (2008). Paul Dekker, Albert van der Horst, Suzanne Kok, Lonneke van Noije en Charlotte Wennekens. ISBN 978-90-377-0381-8
- Minderheden meer gewicht. Over overgewicht bij Turken, Marokkanen, Surinamers en Antillianen en het belang van integratiefactoren* (2008). Jaco Dagevos en Hans Dagevos. ISBN 978-90-377-0394-8
- Maatschappelijke organisaties in beeld. Grote ledenorganisaties over actuele ontwikkelingen op het maatschappelijk middenveld* (2008). Esther van den Berg en Joep de Hart. ISBN 978-90-377-0391-7
- Dubbele nationaliteit en integratie* (2008). Jaco Dagevos. ISBN 978-90-377-0398-6
- Werk en tevredenheid onder chronisch zieken met een langdurig lichamelijke beperking* (2008). Mieke Cardol, Mieke Emmen en Mieke Rijken (Nivel), met medewerking van Cretien van Campen (SCP). ISBN 978-90-377-0409-9
- Continu Onderzoek Burgerperspectieven. Kwartaalbericht 2008. Deel 1* (2008). Paul Dekker en Eefje Steenvoorden. ISBN 978-90-377-0384-9
- Continu Onderzoek Burgerperspectieven. Kwartaalbericht 2008. Deel 2* (2008). Paul Dekker en Eefje Steenvoorden. ISBN 978-90-377-0393-1

Continu Onderzoek Burgerperspectieven. Kwartaalbericht 2008. Deel 3 (2008). Paul Dekker, Tom van der Meer en Eefje Steenvoorden. ISBN 978-90-377-0410-5

Continu Onderzoek Burgerperspectieven. Kwartaalbericht 2009. Deel 1 (2009). Eefje Steenvoorden, Peggy Schyns en Tom van der Meer. ISBN 978-90-377-0417-4

Continu Onderzoek Burgerperspectieven. Kwartaalbericht 2009. Deel 2 (2009). Tom van der Meer, Paul Dekker en Eefje Steenvoorden. ISBN 978-90-377-0418-1

Wmo Evaluatie. Eerste tussenrapportage. De invoering van de Wmo: gemeentelijk beleid in 2007 (2008). Gijs van Houten, Mathijs Tuynman en Rob Gilsing. ISBN 978-90-377-0390-0

Wmo Evaluatie. Tweede tussenrapportage. Ondersteuning en participatie van mensen met een lichamelijke beperking (2009). Anna Maria Marangos, Mieke Cardol en Mirjam de Klerk. ISBN 978-90-377-0399-3

M/v. SCP-nieuwjaarsuitgave 2009 (2009). ISBN 978-90-377-0411-2

Definitief advies over het Wmo-budget huishoudelijke hulp voor 2009 (2009). Evert Pommer, Ab van der Torre, Evelien Eggink. ISBN 978-90-377-0415-0

TBO/eu en TBO/nl. Een vergelijking van twee methoden van tijdbestedingsonderzoek (2009). Carlijn Kamphuis, Remko van den Dool, Andries van den Broek, Ineke Stoop, Patty Adelaar, Jos de Haan. ISBN 978-90-377-0423-5

Kunnen alle kinderen meedoen? Onderzoek naar de maatschappelijke participatie van arme kinderen (2009). Gerda Jehoel-Gijsbers. ISBN 978-90-377-0416-7

Continu Onderzoek Burgerperspectieven. Kwartaalbericht 2009. Deel 1 (2009). Eefje Steenvoorden, Peggy Schijns en Tom van der Meer. ISBN 978-90-377-0417-4

Werken en weldoen. Kiezen voor betaalde en onbetaalde arbeid (2009). Ingrid Ooms, Jedid-Jah Jonker, Ab van der Torre. ISBN 978-90-377-0403-7

Genoeg om van te leven. Focusgroepen in discussie over de minimale kosten van levensonderhoud (2009). Stella Hoff, Arjan Soede, Cok Vrooman, Corinne van Gaalen, Albert Luten, Sanne Lamers. ISBN 978-90-377-407-5

Sociale uitsluiting: een meetinstrument (2009). Gerda Jehoel-Gijsbers, Wendy Smits, Jeroen Boelhouwer, Harry Bierings. ISBN 978-90-377-0427-3

Profielen van vragers naar AWBZ-GGZ (2009). Cretien van Campen. ISBN 978-90-377-0444-0

Sociale uitsluiting: een meetinstrument (2009). Gerda Jehoel-Gijsbers (SCP), Wendy Smits (CBS), Jeroen Boelhouwer (SCP) en Harry Bierings (CBS). ISBN 978 90 377 0427 3

Sociale samenhang in de wijk. NSV actualiteitencollege 2008 (2009). Maurice Gesthuizen en Vic Veldheer (red.). ISBN 978 90 377 0445 7