

Mieke Maliepaard en Mérove Gijsberts, *Moslim in Nederland 2012*. Den Haag: Sociaal en Cultureel Planbureau, november 2012. ISBN 978 90 377 0621 5 (papier) / 978 90 377 0642 0 (e-pub)

## ***Bijlagen***

B1	Bijlage bij hoofdstuk 1 .....	2
B4	Bijlagen bij hoofdstuk 4 .....	3
B5	Bijlagen bij hoofdstuk 5 .....	6
B6	Bijlage bij hoofdstuk 6 .....	8
B7	Bijlage bij hoofdstuk 7 .....	15
B8	Bijlagen bij hoofdstuk 8 .....	17

## B1 Bijlage bij hoofdstuk 1

Tabel B 1.1 Vergelijking uitkomsten met betrekking tot de belangrijkste religievariabelen tussen het gestapelde bestand (hoofd- en mixed mode onderzoek) en het hoofdonderzoek onder Turks- en Marokkaans-Nederlandse moslims, 2011 (in procenten)

	Turks		Marokkaans	
	hoofd+mixed mode	alleen hoofd	hoofd+mixed mode	alleen hoofd
aandeel dat zichzelf als moslim ziet	94	96	97	98
aandeel dat ten minste een keer per week de moskee bezoekt	42	43	44	47
aandeel dat iedere dag 5 maal of meer bidt	27	28	76	78
aandeel dat alle dagen heeft gevast tijdens de ramadan	66	67	93	94
aandeel dat iedere dag halal eet	80	83	94	96
aandeel vrouwen dat een hoofddoek draagt	48	47	64	67
Mijn geloof is een belangrijk deel van mijzelf.	85	85	95	95
Het doet pijn als iemand iets slechts zegt over mijn geloof.	87	88	89	91
Dat ik moslim ben is iets waar ik vaak aan denk.	70	71	89	89
Kinderen moeten naar een school die past bij het geloof van de ouders.	19	19	24	27
Vervelend wanneer je dochter wil trouwen met iemand van een ander geloof.	64	66	76	78
Moslims moeten leven volgens de regels van de islam.	54	54	73	76
Moslimvrouwen moeten buiten een hoofddoek dragen.	29	30	48	47
De mensen in Nederland zijn veel te negatief over de islam.	63	63	80	78

Bron: SCP (SIM011)

## B4 Bijlagen bij hoofdstuk 4

Tabel B4.1 Frequentie van bidden, vasten met de ramadan en halal eten onder Turks- en Marokkaans-Nederlandse moslims, 2011 (in procenten)

	Turks	Marokkaans
<b>frequentie van bidden</b>		
nooit	17	7
een paar keer per jaar	15	5
enkele keren per maand	10	2
elke week	22	3
in elk geval iedere dag	9	7
vijf maal per dag	27	76
<b>frequentie van vasten met de ramadan</b>		
nee, helemaal niet	15	3
ja, sommige dagen	7	1
ja de meeste dagen	12	3
ja, alle dagen	66	93
<b>frequentie van halal eten</b>		
nee, helemaal niet	5	1
ja, sommige dagen	4	1
ja de meeste dagen	10	3
ja, alle dagen	80	94

Bron: SCP (SIM11, hoofd- en mixed mode onderzoek)

Tabel B4.2 Waarom dragen Turkse en Marokkaanse moslimvrouwen wel of geen hoofddoek, 2006 (in procenten)

waarom wel een hoofddoek?	Turks	Marokkaans
hoort bij mijn geloof	60	66
religieuze verplichting, moet van mijn geloof	21	20
mooi, symbool van schoonheid	2	3
teken van mijn moslimidentiteit	13	6
vermijden van roddels of vervelend gedrag	0	1
anders	4	4
waarom geen hoofddoek?	Turks	Marokkaans
hoeft niet van mijn geloof, geen religieuze verplichting	17	12
voor dragen moet je echt gelovig zijn	9	6
nog niet aan toe	36	55
beter voor integratie in Nederland	5	4
anders discriminatie en vervelend gedrag	3	3
anders	30	21

Bron: SCP (SIM06)

Tabel B4.3 Opvattingen over de rol van het geloof in de politiek onder Turks- en Marokkaans-Nederlandse moslims naar achtergrondkenmerken, 2011 (in gemiddelden op een schaal van 1 tot 5, waarbij 5 staat voor een grote rol van het geloof in de politiek)<sup>a</sup>

	Turks	Marokkaans
mannen	2,0	2,4
vrouwen	2,0	2,5
15-24 jaar	2,1	2,5
24-44 jaar	2,0	2,4
≥ 45 jaar	2,0	2,5
1e generatie	2,0	2,5
2 <sup>e</sup> generatie	2,0	2,4
maximaal bao	2,1	2,6
vbo/mavo	2,1	2,5
mbo/havo/vwo	2,0	2,3
hbo/wo	1,9	2,3

a Van twee items ('het geloof moet een belangrijke rol spelen in de politiek' en 'geloof en politiek moeten niets met elkaar te maken hebben') is een schaal gemaakt. De Cronbach's alpha is 0,68.

Bron: SCP (SIM'11, hoofdonderzoek)

Tabel B4.4 Aandeel Afghaanse, Iraakse, Iraanse en Somalische moslims dat alle dagen heeft gevast tijdens de ramadan naar achtergrondkenmerken, 2009 (in procenten)<sup>a</sup>

	Afghaans	Iraaks	Iraans	Somalisch
mannen	47	46	17	75
vrouwen	41	56	16	68
15-24 jaar	37	46	16	76
25-44 jaar	47	53	16	69
≥ 45 jaar	51	50	15	
maximaal bao	59	49		75
vbo/mavo	45	51		62
mbo/havo/vwo	37	47	13	71
hbo/wo	40	55	23	77

a Informatie op basis van te kleine aantallen (< 50 respondenten) wordt niet weergegeven. Voorzichtigheid is geboden bij de informatie met betrekking tot Iraniërs van 15-24 jaar en Somaliërs met een diploma op hbo/wo niveau. De cijfers voor deze twee groepen zijn gebaseerd op tussen de 50 en 100 cases.

Bron: SCP (SING'09)

Tabel B4.5 Aandeel Afghaanse, Iraakse, Iraanse en Somalische moslims dat iedere dag halal eet naar achtergrondkenmerken, 2009 (in procenten)<sup>a</sup>

	Afghaans	Iraaks	Iraans	Somalisch
mannen	65	65	36	80
vrouwen	66	76	32	88
15-24 jaar	65	62	34	87
25-44 jaar	66	74	31	81
≥ 45 jaar	66	68	38	
maximaal bao	79	80		84
vbo/mavo	67	74		80
mbo/havo/vwo	62	67	31	83
hbo/wo	58	63	31	82

a Informatie op basis van te kleine aantallen (< 50 respondenten) wordt niet weergegeven. Voorzichtigheid is geboden bij de informatie met betrekking tot Iraniers van 15-24 jaar en Somaliërs met een diploma op hbo/wo niveau. De cijfers voor deze twee groepen zijn gebaseerd op tussen de 50 en 100 cases.

Bron: SCP (SING'09)

Tabel B4.6 Het dragen van een hoofddoek onder Afghaanse, Iraakse, Iraanse en Somalische moslimvrouwen naar achtergrondkenmerken, 2009 (in procenten)<sup>a</sup>

	Afghaans	Iraaks	Iraans	Somalisch
15-24 jaar	8	22		62
25-44 jaar	24	45	6	88
≥ 45 jaar	40	45	21	
maximaal bao	50	57		93
vbo/mavo	25			66
mbo/havo/vwo	6	25	8	57
hbo/wo	4	39	10	

a Informatie op basis van te kleine aantallen (< 50 respondenten) wordt niet weergegeven. Voorzichtigheid is geboden bij de informatie met betrekking tot Iraniers van 15-24 jaar en Somaliërs met een diploma op hbo/wo niveau. De cijfers voor deze twee groepen zijn gebaseerd op tussen de 50 en 100 cases.

Bron: SCP (SING'09)

## B5 Bijlagen bij hoofdstuk 5

### B5.1 Constructie van de profielen van religieus gedrag

We laten hier voor de Turks- en Marokkaans-Nederlandse moslims zien, hoe de typologie tot stand is gekomen. Voor de moslims uit vluchtelingengroepen is dit op identieke wijze gebeurd.

Allereerst is een kruistabel geconstrueerd van moskeebezoek en bidden (de rituele geloofspraktijken). Daaruit zijn drie categorieën naar voren gekomen:

Tabel B5.1 Combinatie van moskeebezoek en bidden (in procenten)

veel naar moskee (elke dag, elke week), veel bidden (5 x per dag, dagelijks, elke week)	43
weinig naar moskee (nooit tot maximaal elke maand), veel bidden (5 x per dag, dagelijks, elke week)	32
weinig naar moskee (nooit tot maximaal elke maand), weinig bidden (nooit tot maximaal elke maand)	25

Bron: SCP (SIM'011, hoofd- en mixed mode onderzoek)

Vervolgens is een kruistabel gemaakt van meedoen aan de ramadan en halal eten (de sociale geloofspraktijken). Daaruit zijn drie categorieën naar voren gekomen:

Tabel B5.2 Combinatie van meedoen aan de ramadan en halal eten (in procenten)

alle dagen ramadan en alle dagen halal	75
de meeste dagen ramadan en halal	11
nooit/soms ramadan en halal	15

Bron: SCP (SIM'011, hoofd- en mixed mode onderzoek)

Ten slotte is een kruistabel gemaakt van bovenstaande twee indelingen, dus van enerzijds de rituele en anderzijds de sociale geloofspraktijken. Dit is de uiteindelijke typologie van religieus gedrag zoals gepresenteerd in het hoofdstuk:

Tabel B5.3 Combinatie van rituele en sociale geloofspraktijken (in procenten)

veel moskee, veel bidden, alle dagen of de meeste dagen ramadan en halal (praktiserende moslims)	41
weinig moskee, veel bidden, alle dagen of de meeste dagen ramadan en halal (praktiserende moslims in de privesfeer)	29
weinig moskee, weinig bidden, alle dagen of de meeste dagen ramadan en halal (moslims die alleen de voedselvoorschriften volgen)	15
weinig moskee, weinig bidden, nooit/soms ramadan en halal (niet-praktiserende moslims)	10
categorie overig	4

Bron: SCP (SIM'011, hoofd- en mixed mode onderzoek)

Tabel B5.4 Religieuze identificatie naar de profielen van religieus gedrag voor Turks- en Marokkaans-Nederlandse moslims (in gemiddelden)

	Turks	Marokkaans
praktiserende moslims	4,2	4,4
praktiserende moslims in de privésfeer	4,3	4,3
moslims die alleen de voedselvoorschriften volgen	4,0	4
niet-praktiserende moslims	3,5	3

Bron: SCP (SIM'011, hoofd- en mixed mode onderzoek)

Tabel B5.5 Religieuze opvattingen naar de profielen van religieus gedrag voor Turks- en Marokkaans-Nederlandse moslims (in gemiddelden)

	Turks	Marokkaans
praktiserende moslims	3,4	3,7
praktiserende moslims in de privésfeer	3,4	3,4
moslims die alleen de voedselvoorschriften volgen	2,9	2,9
niet-praktiserende moslims	2,2	2,1

Bron: SCP (SIM'011, hoofd- en mixed mode onderzoek)

Tabel B5.6 Religieuze identificatie naar de profielen van religieus gedrag voor moslims uit vluchtelingengroepen (in gemiddelden)

	Afgaans	Iraaks	Iraans	Somalisch
praktiserende moslims	3,9	4,5	3,5	4,4
praktiserende moslims in de privésfeer	4,1	4,1	3,6	3,9
moslims die alleen de voedselvoorschriften volgen	3,9	3,8	3,4	3,8
niet-praktiserende moslims	3,4	3,3	3,0	3,6

Bron: SCP (SING'09)

Tabel B5.7 Religieuze opvattingen naar de profielen van religieus gedrag voor moslims uit vluchtelingengroepen (in gemiddelden)

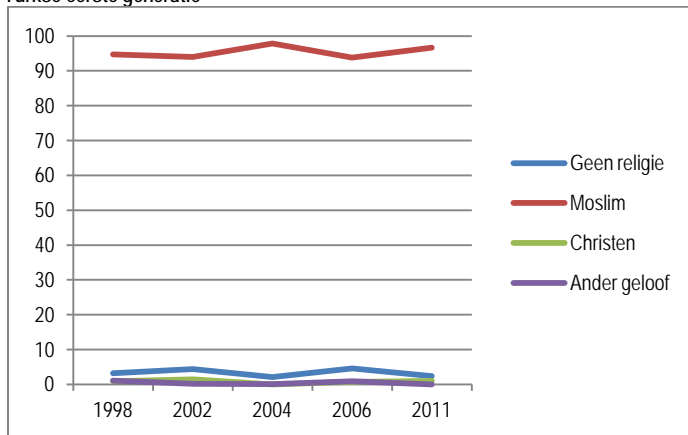
	Afgaans	Iraaks	Iraans	Somalisch
praktiserende moslims	3,2	3,3	3,5	3,8
praktiserende moslims in de privésfeer	3,0	3,0	2,7	3,5
moslims die alleen de voedselvoorschriften volgen	2,6	2,1	2,3	3,0
niet-praktiserende moslims	2,0	1,9	1,7	2,3

Bron: SCP (SING'09)

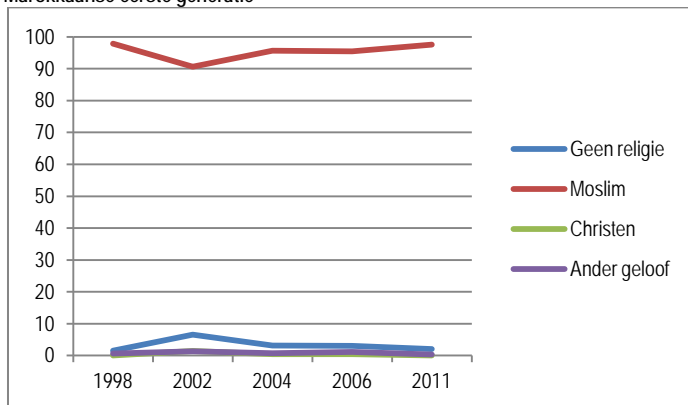
## B6 Bijlage bij hoofdstuk 6

Figuur B6.1 religieuze zelftoewijzing naar etnische herkomst en generatie

### Turkse eerste generatie



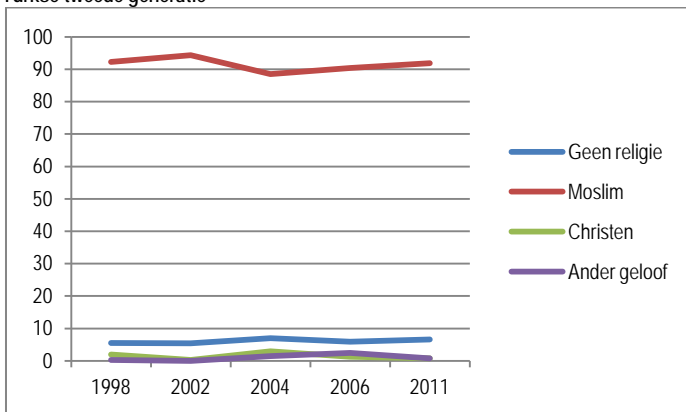
### Marokkaanse eerste generatie



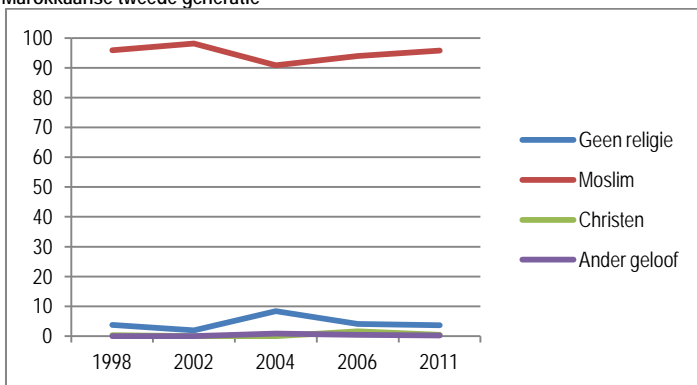


Figuur B6.1 (vervolg)

Turkse tweede generatie



Marokkaanse tweede generatie



Bron: ISEO/SCP (SPVA '98/'02); SCP (LAS '04; SIM'06; SIM'11 hoofd- en mixed mode onderzoek), tijdreeks gecorrigeerd voor veranderingen in onderzoeksdesign

## B6.2 Toelichting op de weging van de trendgegevens

### Verschillen tussen databestanden

De databestanden van de SPVA (1988, 1991, 1994, 1998 en 2002), het LAS (2004) en het SIM (2006 en 2011) zijn op allerlei indicatoren niet direct met elkaar te vergelijken. Ze verschillen van elkaar onder andere door:

- a. de wijze van steekproeftrekking; en
  - b. de hoeveelheid beschikbare informatie voor verschillende personen.
- 
- a. Het verschil in steekproeftrekking uit zich voornamelijk op twee manieren. De eerste is dat in de SPVA's slechts een *beperkt aantal gemeenten* is geselecteerd: tien in 1988, veertien in 1991 en dertien in 1994, 1998 en 2002. Het tweede verschil is dat bij de SPVA's steeds een *aselecte steekproef van huishoudens* (clustersteekproef) is getrokken. In de beide bestanden van het SIM (2006 en 2011) is daarentegen zowel de trapsgewijze (eerst gemeenten, dan huishoudens) als de geclusterde aanpak (alle gezinsleden komen in de steekproef) losgelaten en is een *aselecte steekproef van personen* getrokken. Dit leverde in 2006 informatie op voor de niet-westerse bevolkingsgroepen in 163 gemeenten en in 2011 in 249 gemeenten. Het LAS is qua methode een mix van SPVA en SIM: er zijn net als in de SPVA's eerst gemeenten geselecteerd (veel meer, namelijk de 50 grootste) en er is net als in de SIM's een steekproef op persoonsniveau getrokken.
  - b. Een tweede belangrijk verschil tussen de databestanden is de hoeveelheid informatie die beschikbaar is voor de verschillende personen in een huishouden binnen de SPVA's: van het hoofd van het huishouden (in principe de oudste man) is, vooral in de oudere SPVA's, meer informatie voorhanden dan voor de andere gezinsleden.

Daarnaast zijn er nog relatief kleinere verschillen zoals de aanwezigheid van een panel (klein deel van het ene jaar dat ook in het daaropvolgende jaar is ondervraagd), het beperkte gebruik van zelfzoekmethodes in latere SPVA's en een leeftijdsselectie (LAS: 15-64 jaar, SIM: vanaf 15 jaar).

Om ervoor te zorgen dat deze schat aan informatie over een periode van meer dan 20 jaar een beeld oplevert van ontwikkelingen in de tijd die overeenkomt met de werkelijkheid, zal voor de genoemde verschillen zoveel mogelijk moeten worden gecorrigeerd.

### Verdeling van gemeenten

Zoals gezegd, is er tussen de jaren een verschil in de gemeenten die voorkomen in de databestanden. Door te wegen op gemeentegrootteklasse (< 50.000, 50.000-250.000 en de vijf grootste afzonderlijk) is hieraan zoveel mogelijk tegemoet gekomen. Dat betekent bijvoorbeeld dat gewichten voor kleinere gemeenten in eerdere jaren relatief groot zullen zijn omdat daar de kleine gemeenten zijn ondervertegenwoordigd. Feit is wel dat de vier grootste migrantengroepen (Turkse, Marokkaanse, Surinaamse en Antilliaanse Nederlanders) vaak in de grotere gemeenten woonachtig zijn. Om de databestanden in de verschillende jaren op dat punt beter vergelijkbaar te maken, is als referentie voor de weging gekozen voor de verdeling van de vier etnische groeperingen over gemeenten in Nederland in 2011 (bron: CBS). Hieraan ligt wel de veronderstelling ten grondslag dat de aanwezige kleine en middelgrote gemeenten in de SPVA's en het LAS representatief zijn voor alle kleine en middelgrote gemeenten. Om daar een beter beeld van te krijgen, zijn eveneens de trends bekeken voor de vijf grootste gemeenten (Amsterdam, Rotterdam, Den Haag, Utrecht en Eindhoven) en zijn deze vergeleken met de trends waarin alle gemeenten zijn opgenomen. De conclusie is in zijn algemeenheid dat er op een aantal punten wel verschillen zijn in niveau (bv. iets lager opleidingsniveau als alleen in grote gemeenten wordt gekeken), maar dat de verschillen in ontwikkeling (stijging, daling) gering zijn. Daarom is besloten de trends voor alle gemeenten te laten zien.

### Huishoudens- versus personensteekproeven

Om de invloed na te gaan van het verschil in type steekproef, namelijk de huishoudenssteekproeven in de SPVA's aan de ene kant en de personensteekproeven in het LAS en SIM aan de andere kant, is alsnog een personensteekproef getrokken uit de huishoudens van de SPVA (rekening houdend met huishoudensomvang) om deze vergelijkbaar te maken met die van het LAS en SIM. Door het bekijken van de indicatoren die voor

gezinsleden beschikbaar zijn, is nagegaan wat het effect hiervan is op de trends. De conclusie is dat het effect hierop minimaal is. Er is daarom besloten om ook de gezinsleden uit de SPVA's bij de analyses te betrekken.

### **Hoofden van huishoudens**

Een ander verschil tussen de databestanden is dat voor een aantal indicatoren wel informatie beschikbaar is voor 'hoofden van huishoudens', maar niet voor inwonende gezinsleden in de SPVA's. Verder is niet altijd objectief vastgesteld wie het hoofd van het huishouden is. Om hiervoor te corrigeren, is een objectieve combinatievariabele gemaakt van 'positie in gezin' en 'geslacht' (met categorieën 'man met partner', 'man zonder partner', 'vrouw met partner', 'vrouw zonder partner' en 'inwonende kinderen'). Als referentie voor het berekenen van de gewichten is de verdeling uit het SIM 2011 gekozen. Voor een aantal indicatoren is echter geen enkele informatie beschikbaar voor inwonende gezinsleden, omdat zij in de eerdere SPVA's een beperktere vragenlijst kregen voorgelegd. Bij deze indicatoren is dan ook de categorie inwonenden geheel buiten beschouwing gebleven, waardoor de uitspraken alleen betrekking hebben op zelfstandig wonenden.

### **Leeftijd**

Om de leeftijdscategorie waarover de trends berekend worden vergelijkbaar te maken, is allereerst geselecteerd op de categorie 15-64 jaar. In het LAS is dat het gehele databestand, terwijl in de andere bestanden personen vanaf 65 jaar buiten beschouwing zijn gebleven en in de SPVA's bovendien kinderen onder de 15 jaar niet zijn meegenomen. Daarnaast heeft weging op leeftijd twee kanten. Voor verschillen in de leeftijdsverdelingen tussen de databestanden zou je willen corrigeren voor zover deze door het steekproefdesign zijn veroorzaakt. Echter, voor verschuivingen in de leeftijdsverdeling zoals deze zich in de populatie hebben voorgedaan zou je juist niet willen corrigeren. Omdat deze niet te scheiden zijn en omdat al deels rekening gehouden is met leeftijdsverschillen als gevolg van het wegen naar de eerder genoemde combinatievariabele, is eerst bekeken wat het effect is als daar bovenop ook nog op leeftijd wordt gewogen. Hieruit kwam naar voren dat dit additioneel slechts zeer geringe verschillen tot gevolg had. Weging naar leeftijd is daarom achterwege gebleven.

### **Samenvattend**

Om trends te laten zien voor de verschillende etnische groeperingen, waarbij zoveel mogelijk rekening gehouden wordt met de verschillen in databestanden, is ervoor gekozen om te wegen naar gemeente(grootteklasse) en naar een combinatie van positie in gezin en geslacht. Selectie op alleen de vijf grootste gemeenten, extra weging naar leeftijd of het trekken van een random selectie uit de gezinsleden van de SPVA's hadden op het verloop van de trends weinig invloed. Op deze manier wordt gemeend, ondanks de verschillen die zich onvermijdelijk voordoen tussen de databestanden, toch een goed beeld te geven van de trends die zich voordoen binnen de vier grootste niet-westerse bevolkingsgroepen in Nederland over de afgelopen jaren.

Tabel B6.3 Multilevel analyse ter verklaring van verschillen in moskeebezoek (schaal 1-4)<sup>a</sup>

	model A	model B	model C	model D
constante	2,791 (0,025)**	2,955 (0,031)**	2,769 (0,052)**	2,623 (0,055)**
jaar (1998 = ref.)				
2002	-0,188 (0,033)**	-0,174 (0,031)**	-0,161 (0,031)**	-0,052 (0,052)
2004	-0,410 (0,042)**	-0,284 (0,038)**	-0,283 (0,039)**	0,039 (0,067)
2006	-0,397 (0,044)**	-0,315 (0,040)**	-0,308 (0,041)**	0,023 (0,070)
2011	0,032 (0,041)	-0,116 (0,039)**	0,134 (0,040)**	0,332 (0,068)**
tweede generatie		-0,021 (0,037)	-0,044 (0,042)	-0,200 (0,070)**
Turks (Marokkaans = ref.)		0,195 (0,035)**	0,169 (0,032)**	0,309 (0,046)**
vrouw		-0,672 (0,024)**	-0,739 (0,026)**	-0,543 (0,042)**
leeftijd		0,023 (0,001)**	0,019 (0,001)**	0,020 (0,001)**
jaar * tweede generatie (1998 = ref.)				
2002* tweede gen.				-0,006 (0,090)
2004* tweede gen.				0,383 (0,107)**
2006* tweede gen.				0,630 (0,111)**
2011* tweede gen.				0,630 (0,111)**
opleiding			-0,079 (0,014)**	-0,155 (0,024)**
jaar * opleiding (1998 = ref.)				
2002* opleiding				0,065 (0,033)
2004* opleiding				0,146 (0,040)**
2006* opleiding				0,108 (0,044)**
2011* opleiding				0,158 (0,039)**
arbeidsmarktparticipatie (inactief = ref.)				
op zoek naar werk			-0,057 (0,047)	-0,074 (0,046)
op school			0,053 (0,056)	0,052 (0,055)
werkend			-0,134 (0,032)**	-0,131 (0,032)**
onbekend			0,016 (0,053)	0,014 (0,052)
gezinssituatie (alleenstaand = ref.)				
met partner zonder kinderen			0,257 (0,053)**	0,257 (0,053)**
woont met kinderen			0,332 (0,041)**	0,331 (0,041)**
woont bij ouders			0,295 (0,054)**	0,332 (0,054)**
moskee in de buurt			0,086 (0,039)*	0,088 (0,039)*
percentage eigen etnische groep in de buurt			0,010 (0,002)**	0,009 (0,002)**
-2 LL	27537,425	26073,096	25490,186	25274,893
var buurt	0,058 (0,009)**	0,050 (0,008)**	0,034 (0,007)**	0,035 (0,007)**
var individu	1,374 (0,021)**	1,159 (0,018)**	1,144 (0,018)**	1,114 (0,017)**

a Moskeebezoek is gemeten op een schaal van 1 (nooit) tot 4 (wekelijks). In deze analyses is moskeebezoek als intervalvariabele behandeld.

\* =  $p < 0,05$ ; \*\* =  $p < 0,01$ , tweezijdige toetsen.

Bron: ISEO/SCP (SPVA '98/'02); SCP (LAS '04; SIM'06; SIM'11 hoofd- en mixed mode onderzoek)

Tabel B6.4 Multilevel analyse ter verklaring van verschillen in de voorkeur voor een partner voor het eigen kind met hetzelfde geloof (schaal 1-5)

	model A	model B	model C
constante	3,614 (0,026)**	3,658 (0,033)**	3,534 (0,058)**
jaar (1998 = ref.)			
2002	0,088 (0,034)**	0,083 (0,034)**	0,091 (0,034)**
2004	-0,146 (0,046)**	-0,142 (0,047)*	-0,167 (0,047)**
2006	0,192 (0,048)**	0,194 (0,049)**	0,185 (0,049)**
2011	0,181 (0,046)**	0,196 (0,047)**	0,204 (0,048)**
tweede generatie		-0,102 (0,040)*	-0,016 (0,046)
Turks (Marokkaans = ref.)		-0,121 (0,036)**	-0,140 (0,035)**
vrouw		0,071 (0,026)**	0,003 (0,028)
leeftijd		0,006 (0,001)**	0,000 (0,001)
opleiding			-0,070 (0,015)**
arbeidsmarktparticipatie (inactief = ref.)			
op zoek naar werk			-0,045 (0,051)
op school			-0,088 (0,061)
werkend			-0,127 (0,035)**
onbekend			-0,015 (0,057)
gezinssituatie (alleenstaand = ref.)			
met partner zonder kinderen			0,072 (0,060)
woont met kinderen			0,305 (0,047)**
woont bij ouders			0,109 (0,061)
moskee in de buurt			0,054 (0,043)
percentage leden eigen etnische groep			0,008 (0,003)*
-2 LL	31573,561	31490,600	30843,791
var buurt	0,088 (0,017)** / 0,078 (0,016)**	0,096 (0,018)** / 0,069 (0,015)**	0,093 (0,017)** / 0,058 (0,014)**
var familie	0,343 (0,055)**	0,367 (0,053)**	0,361 (0,053)**
var individu	0,940 (0,054)** / 1,456 (0,032)**	0,897 (0,052)** / 1,451 (0,032)**	0,883 (0,051)** / 1,425 (0,031)**

\* =  $p < 0,05$ ; \*\* =  $p < 0,01$ , tweezijdige toetsen.

Bron: ISEO/SCP (SPVA '98/'02); SCP (LAS '04; SIM'06; SIM'11 hoofd- en mixed mode onderzoek)

Tabel B6.5 Multilevel analyse ter verklaring van verschillen in de voorkeur voor een religieuze school (schaal 1-5)

	model A	model B	model C
constante	2,854 (0,026)**	3,052 (0,031)**	3,108 (0,053)**
jaar (1998 = ref.)			
2002	-0,425 (0,034)**	-0,413 (0,033)**	-0,370 (0,034)**
2004	-0,677 (0,044)**	-0,617 (0,043)**	-0,590 (0,043)**
2006	-0,596 (0,046)**	-0,545 (0,045)**	-0,510 (0,045)**
2011	-0,351 (0,043)**	-0,276 (0,043)**	-0,208 (0,044)**
tweede generatie		-0,215 (0,038)**	-0,153 (0,043)**
Turks (Marokkaans = ref.)		0,185 (0,034)**	-0,261 (0,032)**
vrouw		-0,125 (0,025)**	-0,189 (0,027)**
leeftijd		0,011 (0,001)**	0,005 (0,001)**
opleiding			-0,138 (0,014)**
arbeidsmarktparticipatie (inactief = ref.)			
op zoek naar werk			-0,148 (0,049)**
op school			-0,147 (0,058)*
werkend			-0,152 (0,036)**
onbekend			-0,090 (0,055)
gezinssituatie (alleenstaand = ref.)			
met partner zonder kinderen			0,079 (0,056)
woont met kinderen			0,036 (0,044)
woont bij ouders			0,060 (0,057)
moskee in de buurt			-0,006 (0,039)
percentage leden eigen etnische groep			0,006 (0,002)**
-2 LL	31287,494	30888,993	30274,870
var buurt	0,136 (0,022)** / 0,055 (0,012)**	0,089 (0,017)** / 0,046 (0,011)**	0,086 (0,017)** / 0,034 (0,010)*
var familie	0,388 (0,055)**	0,444 (0,050)**	0,424 (0,050)**
var individu	0,915 (0,053)** / 1,263 (0,027)**	0,801 (0,047)** / 1,229 (0,027)**	0,803 (0,047)** / 1,212 (0,026)**

\* = p &lt; 0,05; \*\* = p &lt; 0,01, tweezijdige toetsen.

Bron: ISEO/SCP (SPVA '98/'02); SCP (LAS '04; SIM'06; SIM'11 hoofd- en mixed mode onderzoek)

## B7 Bijlage bij hoofdstuk 7

Tabel B7.1 Logistische regressieanalyse ter verklaring van verschillen in religieuze zelftoewijzing voor Turkse en Marokkaanse Nederlanders, 2011<sup>a</sup>

	model A	model B
constante	-1,670 (0,359)**	-1,037 (0,569)**
etnische identificatie	1,469 (0,121)***	1,525 (0,128)***
cohort (tweede generatie = ref.)		
0-10 jaar		-0,749 (0,449)
11-20 jaar		0,103 (0,403)
20-30 jaar		0,245 (0,387)
≥ 31 jaar		-0,385 (0,364)
Turks (Marokkaans = ref.)		-0,931 (0,228)***
vrouw		0,395 (0,225)
heeft een partner		-0,195 (0,296)
heeft kinderen		0,087 (0,332)
opleidingsniveau		-0,097 (0,062)
actief op de arbeidsmarkt		-0,065 (0,237)
Cox & Snell R <sup>2</sup>	0,065	0,075

a Alle coëfficiënten zijn ongestandaardiseerd.

\* =  $p < 0,05$ ; \*\* =  $p < 0,01$ ; \*\*\* =  $p < 0,001$  tweezijdige toetsen.

Bron: SCP (SIM'11 hoofd- en mixed-mode onderzoek gestapeld)

Tabel B7.2 Regressieanalyse ter verklaring van religieuze identificatie voor Turks- en Marokkaans Nederlandse moslims, 2011<sup>a</sup>

	model A	model B
constante	3,689 (0,067)***	3,991 (0,089)***
etnische identificatie	0,122 (0,017)***	0,119 (0,017)***
cohort (tweede generatie = ref.)		
0-10 jaar		-0,080 (0,058)
11-20 jaar		-0,012 (0,049)
20-30 jaar		-0,007 (0,047)
≥ 31 jaar		-0,019 (0,050)
Turks (Marokkaans=ref.)		-0,274 (0,028)***
vrouw		0,048 (0,029)
heeft een partner		0,010 (0,041)
heeft kinderen		-0,009 (0,046)
opleidingsniveau		-0,040 (0,008)***
actief op de arbeidsmarkt		-0,117 (0,031)
R <sup>2</sup>	0,020	0,081

a Alle coëfficiënten zijn ongestandaardiseerd.

\* =  $p < 0,05$ ; \*\* =  $p < 0,01$ ; \*\*\* =  $p < 0,001$  tweezijdige toetsen.

Bron: SCP (SIM'11 hoofd- en mixed-mode onderzoek gestapeld)

Tabel B7.3 Logistische regressieanalyse ter verklaring van religieuze zelftoewijzing voor Afghaanse, Iraakse, Iraanse en Somalische Nederlanders, 2009<sup>a</sup>

	model A	model B
constante	-0,562 (0,133)**	1,049 (0,268)**
etnische identificatie	0,444 (0,042)***	0,487 (0,050)***
verblijfsduur (0-5 jaar = ref.)		
6-10 jaar		0,462 (0,185)*
11-15 jaar		0,444 (0,170)**
16-20 jaar		0,300 (0,191)
≥ 21 jaar		0,037 (0,257)
etniciteit (Somali = ref.)		
Afghaans		-0,829 (0,189)***
Iraans		-3,259 (0,175)***
Irakees		-2,131 (0,174)***
vrouw		0,303 (0,095)**
heeft een partner		0,105 (0,112)
heeft kinderen		-0,089 (0,112)
opleidingsniveau		-0,081 (0,022)***
actief op de arbeidsmarkt		-0,159 (0,098)
Cox & Snell R <sup>2</sup>	0,035	0,270

a Alle coëfficiënten zijn ongestandaardiseerd.

\* =  $p < 0,05$ ; \*\* =  $p < 0,01$ ; \*\*\* =  $p < 0,001$  tweezijdige toetsen.

Bron: SCP (SING'09)

Tabel B7.4 Regressieanalyse ter verklaring van religieuze identificatie voor moslims van Afghaanse, Iraakse, Iraanse en Somalische herkomst, 2009<sup>a</sup>

	model A	model B
constante	3,293(0,069)***	3,498(0,089)***
etnische identificatie	0,121(0,020)***	0,132(0,019)***
verblijfsduur (0-5 jaar = ref.)		
6-10 jaar		0,040(0,071)
11-15 jaar		0,013 (0,067)
16-20 jaar		0,013(0,075)
≥ 21 jaar		0,079(0,135)
etniciteit (Somali = ref.)		
Afghaans		-0,155(0,047)**
Iraans		-0,759(0,061)***
Irakees		-0,177(0,051)**
vrouw		0,092(0,037)*
heeft een partner		0,038(0,044)
heeft kinderen		-0,039(0,044)
opleidingsniveau		-0,023(0,008)**
actief op de arbeidsmarkt		-0,103(0,040)**
R <sup>2</sup>	0,016	0,107

a Alle coëfficiënten zijn ongestandaardiseerd.

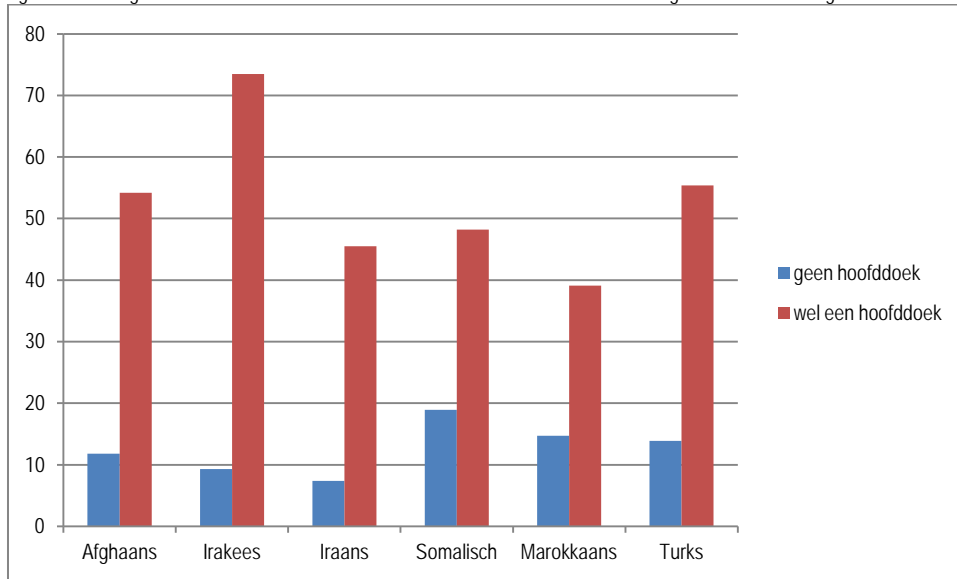
\* =  $p < 0,05$ ; \*\* =  $p < 0,01$ ; \*\*\* =  $p < 0,001$  tweezijdige toetsen.

Bron: SCP (SING'09)



## B8 Bijlagen bij hoofdstuk 8

Figuur B8.1 Religie als reden voor discriminatie voor moslima's die buitenshuis wel of geen hoofddoek dragen<sup>a</sup>



a Dit figuur betreft enkel moslima's die zich gediscrimineerd voelen.

Bron: SCP (SIM'11 hoofd- en mixed-mode onderzoek; SING '09)

Tabel B8.2 Regressieanalyse ter verklaring van religieuze identificatie en religieus gedrag bij Turks- en Marokkaans-Nederlandse moslims<sup>a</sup>

	model 1 identificatie	model 2a gedrag	model 2b gedrag
constante	4,324 (0,108)***	0,653 (0,031)***	0,128 (0,041)**
Turks	0,214 (0,035)***	0,147 (0,010)***	0,121 (0,009)***
vrouw	0,001 (0,037)	-0,065 (0,011)***	-0,065 (0,010)***
tweede generatie	-0,006 (0,053)	0,007 (0,015)	0,008 (0,014)
leeftijd	0,000 (0,002)	0,002 (0,001)**	0,002 (0,000)**
opleidingsniveau	-0,068 (0,010)***	-0,006 (0,003)*	0,002 (0,003)
werkzaam	-0,134 (0,040)**	-0,028 (0,012)*	-0,011 (0,011)
werkloos	-0,130 (0,071)	-0,004 (0,021)	0,012 (0,019)
heeft een partner	-0,022 (0,053)	0,033 (0,015)*	0,035 (0,014)*
heeft kinderen	0,013 (0,064)	0,018 (0,019)	0,016 (0,017)
leeft in G4	0,018 (0,036)	0,019 (0,011)	0,017 (0,010)
discriminatie	-0,006 (0,019)	-0,002 (0,003)	-0,002 (0,005)
religieuze identificatie			0,122 (0,007)***
R <sup>2</sup>	0,086	0,184	0,327

a Religieuze identificatie is gemeten op een schaal van 1-5, religieus gedrag op een schaal van 0-1.

\* =  $p < 0,05$ ; \*\* =  $p < 0,01$ ; \*\*\* =  $p < 0,001$ .

Bron: SCP (SIM'11 hoofd- en mixed-mode onderzoek)

Tabel B8.3 Regressieanalyse ter verklaring van religieuze identificatie en religieus gedrag bij moslims uit vluchtelingengroepen<sup>a</sup>

	model 1	model 2a	model 2b
	identificatie	gedrag	gedrag
constante	3,870 (0,092)***	0,845 (0,027)***	0,387 (0,033)***
Afghaans	-0,149 (0,047)**	-0,196 (0,014)***	-0,178 (0,013)***
Iraans	-0,731 (0,061)***	-0,415 (0,018)***	-0,329 (0,017)***
Irakees	-0,120 (0,051)*	-0,204 (0,015)***	-0,190 (0,014)***
vrouw	0,151 (0,039)***	-0,030 (0,011)***	-0,048 (0,011)***
Leeftijd	-0,002 (0,002)	-0,000 (0,001)	-0,001 (0,001)
verblijfsduur (5-jaars intervallen)	-0,029 (0,021)	-0,031 (0,006)***	-0,028 (0,006)***
opleidingsniveau	-0,026 (0,009)**	-0,004 (0,003)	-0,001 (0,002)
werkzaam	-0,105 (0,043)*	-0,073 (0,013)***	-0,061 (0,012)
werkloos	-0,060 (0,055)	-0,010 (0,016)	-0,003 (0,015)
heeft een partner	0,034 (0,044)	0,051 (0,013)***	0,047 (0,012)***
heeft kinderen	-0,010 (0,050)	0,003 (0,015)	0,004 (0,014)
leeft in G4	-0,149 (0,046)**	0,000 (0,014)	0,018 (0,013)
discriminatie	-0,103 (0,021)***	-0,007 (0,006)	-0,019 (0,006)**
religieuze identificatie			0,118 (0,006)***
R <sup>2</sup>	0,112	0,262	0,379

a Religieuze identificatie is gemeten op een schaal van 1-5, religieus gedrag op een schaal van 0-1.

\* =  $p < 0,05$ ; \*\* =  $p < 0,01$ ; \*\*\* =  $p < 0,001$ .

Bron: SCP (SING'09)

Tabel B8.4 Aanvullende regressieanalyses: de rol van opleiding<sup>a</sup>

	model 1	model 1	model 2a	model 2b
	identificatie	identificatie	gedrag	gedrag
	Turks/Marokkaans	vluchtelingen	Turks/Marokkaans	vluchtelingen
constante	4,107 (0,085)***	3,924 (0,075)***	0,129 (0,036)***	0,792 (0,020)***
religieuze identificatie			0,122 (0,007)***	0,117 (0,006)***
opleidingsniveau	-0,068 (0,010)***	-0,026 (0,009)**	0,002 (0,003)	-0,001 (0,002)
discriminatie	-0,004 (0,019)	0,111 (0,021)***	-0,002 (0,005)	-0,020 (0,006)***
interactie religieuze identificatie en opleidingsniveau	-0,005 (0,009)	0,020 (0,009)*	0,000 (0,002)	0,004 (0,002)
R <sup>2</sup>	0,086	0,109	0,327	0,376

a Religieuze identificatie is gemeten op een schaal van 1-5, religieus gedrag op een schaal van 0-1. In dit model is gecontroleerd voor dezelfde factoren als de modellen in Bijlagen B7.2 en B7.3.

\* =  $p < 0,05$ ; \*\* =  $p < 0,01$ ; \*\*\* =  $p < 0,001$ .

Bron: SCP (SING'09)