

Dichter bij elkaar?

De sociaal-culturele positie van niet-westerse migranten in Nederland

Willem Huijnk

Jaco Dagevos

BIJLAGEN

Bijlagen hoofdstuk 2.....	2
Bijlagen hoofdstuk 3.....	3
Bijlagen hoofdstuk 4.....	7
Bijlagen hoofdstuk 5.....	8
Bijlagen hoofdstuk 6.....	9
Literatuur.....	10

Sociaal en Cultureel Planbureau
Den Haag, november 2012

Bijlagen hoofdstuk 2

Tabel B2.1
Perceptie dat allochtonen tenminste af en toe worden gediscrimineerd, naar etniciteit en achtergrondkenmerken, 2011 (in procenten)

	Turks	Marokkaans	Surinaams	Antilliaans
Totaal	77	76	86	87
mannen	75	77	87	87
vrouwen	78	75	85	87
15-24 jaar	82	82	83	87
25-44 jaar	79	77	87	88
45-64 jaar	73	69	87	86
≥ 65 jaar	50	71	80	71
1e generatie	75	73	85	86
2e generatie	80	81	87	89
maximaal bao	69	69	81	83
vbo/mavo	76	80	85	82
mbo/havo/vwo	82	81	86	90
hbo/wo	83	78	89	87

Bron: SCP (SIM'11 totaal) gewogen gegevens

Bijlagen hoofdstuk 3

Tabel B3.1
Dubbel veel, naar etnische herkomst en achtergrondkenmerken, 2011 (in procenten)

	Turks	Marokkaans	Surinaams	Antilliaans
mannen	60	56	48	42
vrouwen	51	50	41	37
15-24 jaar	77	67	55	50
25-44 jaar	52	53	43	36
45-64 jaar	46	45	42	36
≥ 65 jaar	34	27	34	31
1e generatie	47	48	43	43
2e generatie	73	64	48	29
maximaal bao	40	43	40	34
vbo/mavo	53	55	40	39
mbo/havo/vwo	68	61	48	45
hbo/wo	68	56	46	35

Bron: SCP (SIM'11 totaal) gewogen gegevens

Tabel B3.2
Aandeel dat weinig contact heeft met autochtone Nederlanders en veel met herkomstgroep, naar etnische herkomst en achtergrondkenmerken, 2011 (in procenten)

	Turks	Marokkaans	Surinaams	Antilliaans
mannen	25	20	13	13
vrouwen	33	21	13	14
15-24 jaar	13	16	9	8
25-44 jaar	29	19	12	14
45-64 jaar	40	24	15	16
≥65 jaar	48	33	16	25
1e generatie	36	23	15	17
2e generatie	13	16	9	3
maximaal bao	45	28	15	23
vbo/mavo	30	16	16	19
mbo/havo/vwo	18	16	12	12
hbo/wo	16	17	10	8

Bron: SCP (SIM'11 totaal) gewogen gegevens

Tabel B3.3

Aandeel dat veel contact heeft met autochtone Nederlanders en weinig met de herkomstgroep, naar etnische herkomst en achtergrondkenmerken, 2011 (in procenten)

	Turks	Marokkaans	Surinaams	Antilliaans
mannen	7	9	21	31
vrouwen	8	12	24	32
15-24 jaar	7	10	22	36
25-44 jaar	9	11	24	34
45-64 jaar	4	10	22	26
≥ 65 jaar	0	10	20	21
1e generatie	6	11	20	23
2e generatie	9	10	27	54
maximaal bao	5	8	18	23
vbo/mavo	7	11	22	25
mbo/havo/vwo	7	11	21	29
hbo/wo	10	15	27	43

Bron: SCP (SIM'11 totaal) gewogen gegevens

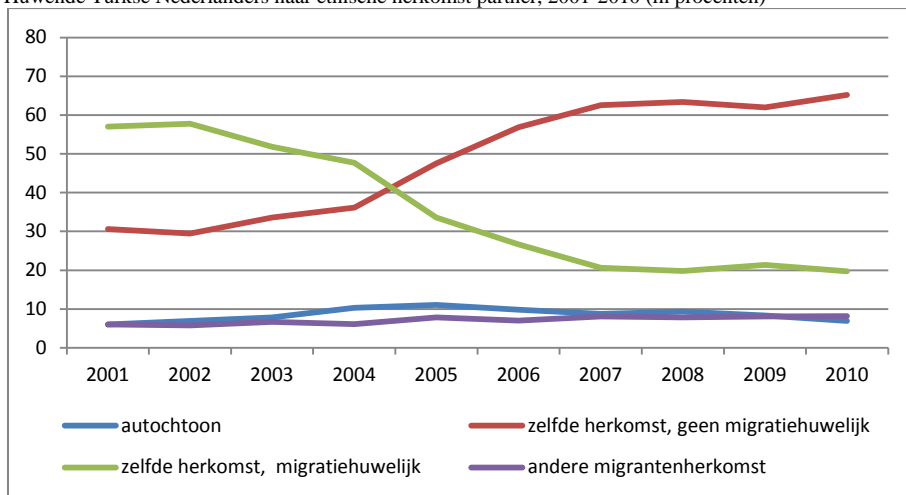
Tabel B3.4

Dubbel weinig, 2011 (in procenten)

	Turks	Marokkaans	Surinaams	Antilliaans
mannen	9	15	18	14
vrouwen	8	17	23	17
15-24 jaar	3	7	13	6
25-44 jaar	10	16	22	16
45-64 jaar	10	21	21	23
≥ 65 jaar	18	30	31	22
1e generatie	11	19	23	16
2e generatie	4	11	16	14
maximaal bao	10	21	28	19
vbo/mavo	9	18	22	17
mbo/havo/vwo	7	12	20	14
hbo/wo	6	11	18	15

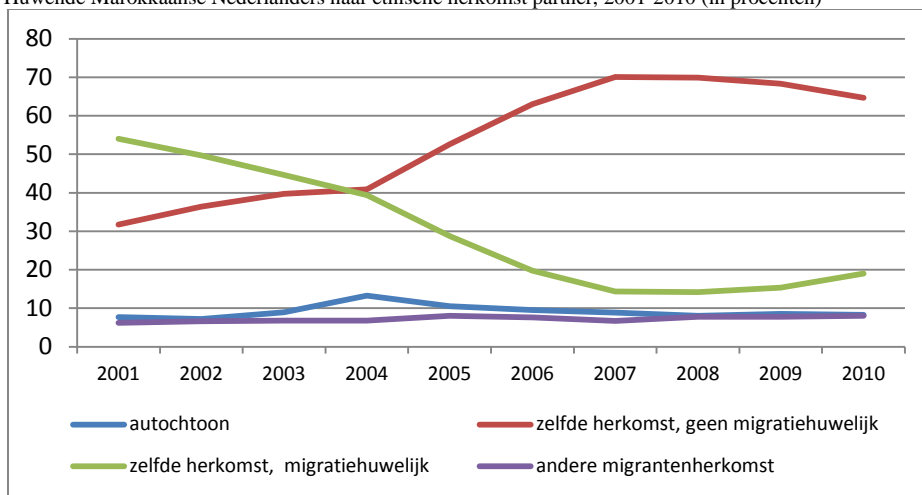
Bron: SCP (SIM'11 totaal) gewogen gegevens

Figuur B3.5
 Huwende Turkse Nederlanders naar etnische herkomst partner, 2001-2010 (in procenten)



Bron: Gijsberts, Huijnk en Dagevos (2012)

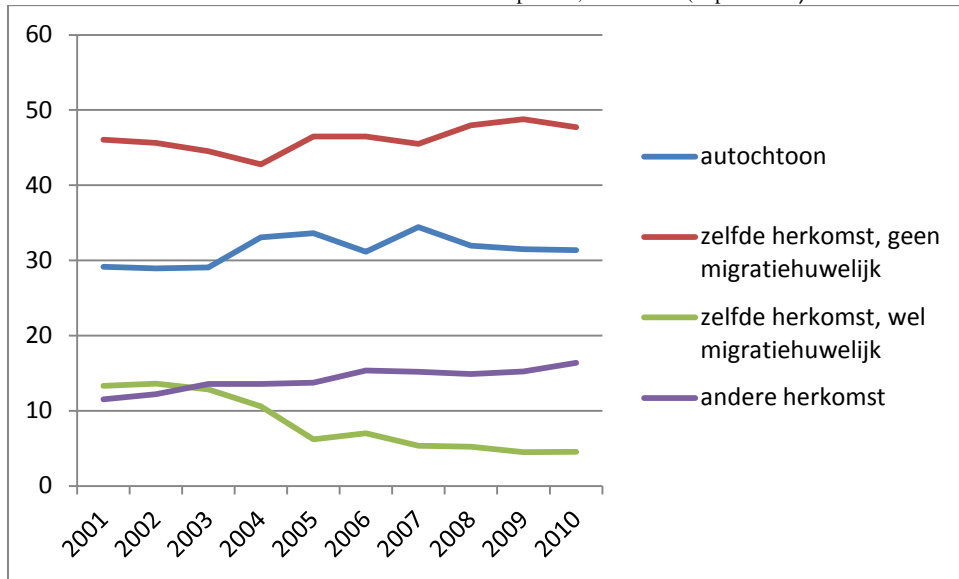
Figuur B3.6
 Huwende Marokkaanse Nederlanders naar etnische herkomst partner, 2001-2010 (in procenten)



Bron: Gijsberts, Huijnk en Dagevos (2012)

Figuur B3.7

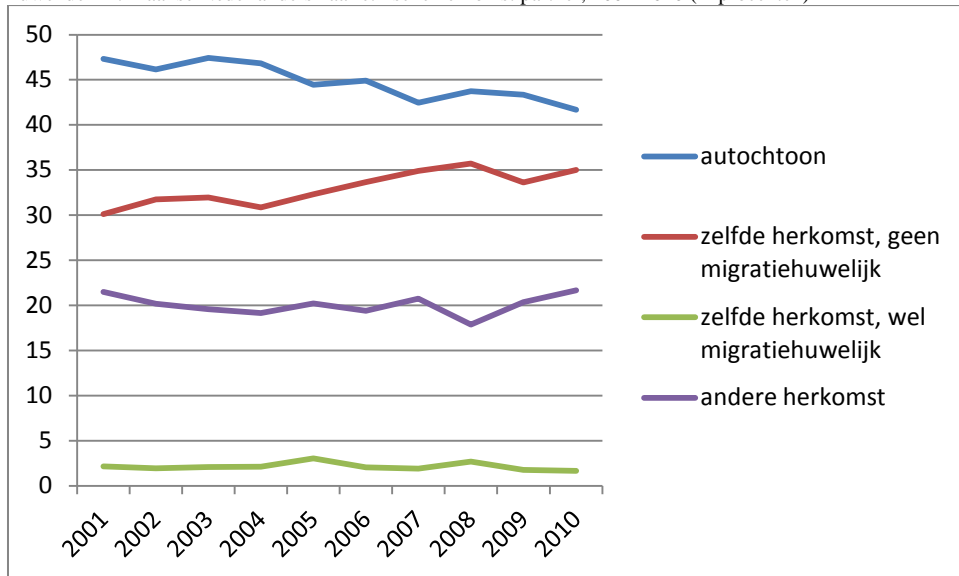
Huwende Surinaamse Nederlanders naar etnische herkomst partner, 2001-2010 (in procenten)



Bron: CBS, StatLine

Figuur B3.8

Huwende Antilliaanse Nederlanders naar etnische herkomst partner, 2001-2010 (in procenten)

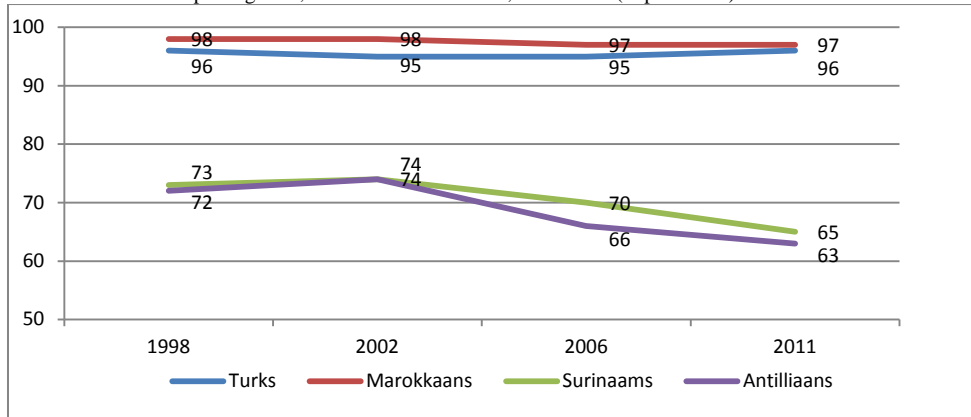


Bron: CBS, StatLine

Bijlagen hoofdstuk 4

Figuur B4.1

Rekent zich tot een bepaald geloof, naar etnische herkomst, 1998-2011 (in procenten)



Bron: SCP (SPV'98, SPVA'02, SIM'06, SIM'11) gewogen gegevens

Tabel B4.2

Religieuze identificatie van personen die zich tot een religie rekenen, naar etnische herkomst en achtergrondkenmerken, 2011 (gemiddelde scores 1-5: hoe hoger de waarde des te hoger de identificatie)

	Turks	Marokkaans	Surinaams	Antilliaans	autochtoon
Mannen	4,0	4,3	3,5	3,2	3,2
Vrouwen	4,1	4,3	3,6	3,5	3,2
15-24 jaar	4,0	4,3	3,5	3,2	3,1
25-44 jaar	4,0	4,2	3,4	3,3	3,1
45-64 jaar	4,1	4,3	3,6	3,5	3,0
≥ 65 jaar	4,5	4,3	3,8	3,6	3,4
1 ^e generatie	4,1	4,3	3,6	3,4	-
2 ^e generatie	3,9	4,2	3,5	3,1	-
maximaal bao	4,3	4,4	3,8	3,5	3,5
vbo/mavo	4,1	4,2	3,5	3,5	3,2
mbo/havo/vwo	3,9	4,2	3,6	3,4	3,1
hbo/wo	3,7	4,3	3,4	3,1	3,1

Bron: SCP (SIM'11 totaal) gewogen gegevens

Bijlagen hoofdstuk 5

Identificatie – dubbele bindingen

Tabel B5.1

Aandeel dat zich (heel) sterk met Nederland identificeert en (helemaal) niet met het herkomstland, naar etnische herkomst en achtergrondkenmerken, 2011 (in procenten)

	Turks	Marokkaans	Surinaams	Antilliaans
15-24 jaar	6	8	40	38
25-44 jaar	6	6	36	30
45-64 jaar	1	4	26	24
≥ 65 jaar	2	0	28	17
1e generatie	3	4	25	17
2e generatie	9	9	48	64

Bron: SCP (SIM'11 totaal) gewogen gegevens

Tabel B5.2 Aandeel dat zich (helemaal) niet met Nederland identificeert en (helemaal) niet met het herkomstland, naar etnische herkomst en achtergrondkenmerken, 2011 (in procenten)

Dubbel zwak, 2011 (in procenten)

	Turks	Marokkaans	Surinaams	Antilliaans
15-24 jaar	5	5	10	10
25-44 jaar	9	8	11	12
45-64 jaar	9	5	10	12
≥ 65 jaar	9	7	6	6
1e generatie	9	6	11	12
2e generatie	5	7	9	9

Bron: SCP (SIM'11 totaal) gewogen gegevens

Bijlagen hoofdstuk 6

Bijlagen B6.1 t/m B6.5 bevinden zich in het rapport.

B6.6 Operationalisering van de variabelen

Interetnische contacten zijn gebaseerd op de vraag: hoe vaak heeft u contact met allochtone/ autochtone vrienden of kennissen. Bij de autochtone Nederlanders is gevraagd naar contact met allochtone vrienden of kennissen, bij de niet-westerse migranten is gevraagd naar dit contact met autochtone Nederlanders. De antwoordmogelijkheden lopen van (1) *nooit* tot (5) *dagelijks*.

Homoacceptatie is gemeten aan de hand van drie items, namelijk: 'Homoseksuele mannen en lesbische vrouwen moeten hun leven kunnen leiden zoals zij dat willen', 'Het is goed dat homoseksuelen met elkaar mogen trouwen en 'Ik zou het een probleem vinden als mijn kind een vaste partner heeft van hetzelfde geslacht'. De schaal van de antwoordcategorieën loopt van (1) *helemaal mee oneens* tot (5) *helemaal mee eens*. Er is vervolgens één schaal gemaakt van homo acceptatie. Het derde item is eerst gehercodeerd, zodat scores dezelfde richting indiceren. De cronbach's alpha van deze schaal is .73.

Vertrouwen in andere mensen is bepaald met de vraag: 'Vindt u dat over het algemeen de meeste mensen wel te vertrouwen zijn of vindt u dat men niet voorzichtig genoeg kan zijn in de omgang met anderen?'. De twee antwoordcategorieën waren 0 (men kan niet voorzichtig genoeg zijn in de omgang met anderen en 1 (de meeste mensen zijn te vertrouwen).

Institutioneel vertrouwen is bepaald aan de hand van vragen hoeveel vertrouwen mensen hebben in de regering, het rechtstelsel en de politie. De antwoordschaal loopt van 0-10, waarbij de score 0 staat voor helemaal geen vertrouwen en de score 10 voor een volledig vertrouwen in het desbetreffende instituut.

Ervaren acceptatie is gemeten op basis van vier items waar een schaal van is geconstrueerd. Deze items zijn 'In Nederland krijg je als allochtoon alle kansen', 'Nederland staat open voor allochtone culturen', 'Nederland is een gastvrij land voor allochtonen', en 'In Nederland worden je rechten als allochtoon gerespecteerd'. De betrouwbaarheid van deze schaal is .82.

De onafhankelijke variabelen

De sociaaleconomische kenmerken bestaan uit het al dan niet hebben van een betaalde baan en het opleidingsniveau. Het bereikte opleidingsniveau varieert van (0) *geen onderwijs* tot (8) *wetenschappelijk onderwijs en hoger*. Daarnaast is er een controle variabele die aangeeft of iemand nog op school zit. De mate van religiositeit is vastgesteld aan de hand van religieuze toewijzing, religieuze participatie en religieuze beleving. We hebben vijf categorieën van religiositeit geconstrueerd. Eén categorie bestaat uit personen die zichzelf niet rekenen tot een bepaalde godsdienst. De overige vier categorieën worden gevormd door personen die zichzelf wel toerekenen tot een bepaalde godsdienst. We hebben deze opgedeeld op basis van religieuze participatie (laag/hoog) en religieuze identificatie (laag/hoog). De religieuze participatie van personen is bepaald aan de hand van de vraag 'Hoe vaak gaat u naar een godsdienstige bijeenkomst?'. De volgende categorieën zijn ingedeeld (1) *nooit/minder dan 1 keer per jaar*, (2) *een paar keer per jaar*, (3) *elke maand*, (4) *elke week*, en (5) *elke dag*. De religieuze identificatie meten we af aan de antwoorden op de vragen 'Het doet pijn als iemand iets slechts zegt over mijn geloof', 'Mijn geloof is een belangrijk deel van mezelf', en 'Dat ik gelovig ben, is iets waar ik vaak aan denk'. De antwoordmogelijkheden liepen van (1) *helemaal niet mee eens* tot (5) *helemaal mee eens*. Op basis van deze drie items is een schaal gemaakt met een Cronbach's alpha van .78, waarbij een hogere score correspondeert met een sterkere religieuze identificatie. Weinig religieus zijn personen die weinig godsdienstige bijeenkomsten bezoeken (minder dan 1 keer per maand) en zich niet sterk religieus identificeren (score < 4). Sterk religieus zijn personen die tenminste maandelijks een godsdienstige bijeenkomst bezoeken en zich sterk religieus identificeren. De overige twee religieuze categorieën worden gevormd door respondenten 1) die veel religieus participeren, maar zich niet sterk identificeren en 2) die weinig religieus participeren, maar zich wel sterk religieus identificeren. Geslacht geeft weer of de respondent (0) *man*, of (1) *vrouw* is, terwijl de leeftijd rechtstreeks gevraagd is (hoe oud bent u?). Met betrekking tot de gezinssituatie is gevraagd of mensen 1) een partner hebben en 2) (een) kind(eren). De diverse contextuele maten zijn bepaald aan de hand van de absolute aantallen personen uit een bepaalde herkomstgroep in de wijk (4-cijferige postcode). De sociale afstand is gebaseerd op de gemiddelde score op de twee items over de wenselijkheid van gemengd contact. Deze zijn: (Stel dat u kinderen zou hebben:) Zou u het vervelend vinden als één van uw kinderen veel <autochtone/allochtone> vrienden of vriendinnen heeft? En, (Stel dat u kinderen zou hebben) Zou u het vervelend vinden als één van uw

kinderen een autochtone/allochtone partner kiest? Voor beide vragen geldt dat de antwoordcategorieën variëren van (1) *nee helemaal niet vervelend* tot (5) *ja, heel vervelend*.

Migrantenmerken

Wat betreft de migrantenkenmerken is generatie bepaald aan de hand van het geboorteland, waarbij de eerstegeneratie niet in Nederland is geboren en de tweedegeneratie wel. Van alle tweede generatie respondenten zijn een of beide ouders geboren in het land van herkomst.

De verblijfsduur is gemeten via de vraag naar het jaar van migratie. De tweede generatie heeft geen verblijfsduur, want deze is nooit gemigreerd. Het theoretische idee achter de invloed van verblijfsduur is dat een langere blootstelling aan de Nederlandse samenleving van belang is. Vanuit die gedachte schakelen we de verblijfsduur voor de tweedegeneratie gelijk aan de leeftijd. Dit maakt het mogelijk om zowel de invloed van generatie als verblijfsduur simultaan kunnen onderzoeken. De vraag 'Bent u zelf weleens gediscrimineerd?' heeft als bron gediend voor de ervaren acceptatie. De kent de volgende antwoordcategorieën (1) *nooit*, (2) *bijna nooit*, (3) *af en toe*, (4) *vaak*, en (5) *zeer vaak*. Identificatie met Nederland en met het land van herkomst is gebaseerd op de vragen 'In hoeverre voelt u zich Nederlander?' en 'In hoeverre voelt u zich lid van de etnische herkomstgroep?'. De antwoordcategorieën bij deze twee vormen van identificatie variëren van (1) *helemaal niet* tot (5) *heel sterk*. De sociale contacten met autochtone Nederlanders en met herkomstgroepsgenoten zijn gebaseerd op de vraag 'Hoe vaak heeft u contact met autochtone vrienden of kennissen/ vrienden of kennissen uit de etnische herkomstgroep'. De antwoordmogelijkheden zijn (1) *(vrijwel) nooit*, (2) *een paar keer per jaar*, (3) *maandelijks*, (4) *wekelijks*, en (5) *dagelijks*. De Nederlandse taalvaardigheid is gebaseerd op vier items: 'Heeft u, als u een gesprek in het Nederlands heeft, vaak, soms of nooit moeite met de Nederlandse taal?', 'Heeft u bij het lezen van kranten, brieven of folders vaak, soms of nooit moeite om de Nederlandse taal te begrijpen?', 'Heeft u moeite met het schrijven in het Nederlands?' en de observatie van de taalvaardigheid van de respondent door de interviewer. De interviewer kon aangeven of de taalvaardigheid van de respondent (1) *slecht*, (2) *matig*, (3) *redelijk*, of (4) *goed* was. De cronbach's alpha van de vier items is .93. Nederlands mediagebruik is bevraagd aan de hand van het item 'Op hoeveel dagen per week leest u Nederlandse kranten of tijdschriften?'. De antwoordcategorieën zijn (1) *nooit* (2) *minder dan 1 keer per week* (3) *1 keer per week* (4) *meerdere keren per week* (5) *(bijna) elke dag*.

Missende waarden op de onafhankelijke waarden zijn geschat aan de hand van de multipele imputatie procedure binnen STATA (Royston 2005).

Literatuur

Gijsberts, M., W. Huijnk en J. Dagevos (2012). *Jaarrapport integratie 2011*. Den Haag: Sociaal en Cultureel Planbureau