



Verdeling historische middelen jeugdhulp 2012

Den Haag / Amsterdam, mei 2014

De verdeling van jeugdzorgmiddelen

Met de inwerkingtreding van de wet op de Jeugdhulp op 1 januari 2015 krijgen de gemeenten de beschikking over een budget om aan hun wettelijke taken te kunnen voldoen. Dit 'historisch' budget voor het jaar 2015 wordt, waar mogelijk, vastgesteld op basis van gegevens over het zorggebruik voor het jaar 2012.

In deze notitie zijn de definitieve bedragen voor het historisch budget 2015 per gemeente opgenomen en wordt een toelichting gegeven op de verdeling van de betrokken budgetten over gemeenten. Vanaf 2016 moeten gemeenten geleidelijk overgaan op een budget, dat wordt vastgesteld op basis van een objectief verdeelmodel. Dit verdeelmodel wordt momenteel ontwikkeld door SCP en Cebeon.

De budgetten per gemeente zijn zo berekend dat het totaal ervan gelijk is aan het macrobudget dat het rijk heeft vastgesteld. De uitkomsten worden gepresenteerd naar provincie en gemeentegrootte. Bij deze notitie is een overzicht gevoegd van budgetten per jeugdige naar financieringsbron per gemeente (gerangschikt op alfabetische volgorde) en per samenwerkingsregio. Voor de informatie over het aantal cliënten per zorgvorm wordt hier verwezen naar de CBS publicaties over jeugdzorg op Statline en de Jeugdmonitor.

Betrokken financiële middelen

De naar gemeenten over te hevelen middelen voor de jeugdzorg worden bepaald op basis van de definities die voor de afbakening van de doelgroepen worden gehanteerd in de nieuwe Jeugdwet. De wijze van vaststelling van het totaal over te hevelen bedrag (macro) is conform de bestuurlijke afspraken 2011-2015. Het voor 2015 naar gemeenten over te hevelen macrobudget is vastgesteld op een bedrag van €3.868,4 miljoen. Dit is 9,5% hoger dan het bedrag van €3.534 miljoen dat nog in de Decembercirculaire 2013 was opgenomen. In tabel 1 wordt een overzicht gegeven van de veranderingen van het Macrobudget vanaf het moment waarop het ministerie van VWS advies heeft aangevraagd bij de Algemene Rekenkamer (stand 14-3-2014). Vanaf dat moment zijn nog diverse bijstellingen gepleegd. Zie voor een toelichting de brief die hierover aan de Tweede Kamer is gestuurd. Voor de jeugdzorgplus is er een daling in het macrobudget omdat voor de afbouw van

overcapaciteit en een overgangsregime voor de financiering van kapitaallasten tijdelijk budget apart is gehouden. Vervolgens is een bedrag toegevoegd van €34,2 miljoen vanwege het begrotingsakkoord (€20 miljoen) en extra compensatie voor uitvoeringskosten (€14,2 miljoen). Ten slotte is de taakstelling van €120 miljoen (conform regeerakkoord) toegepast op alle onderdelen met uitzondering van de doeluitkering V&J.

Tabel 1: De berekening van het macrobudget jeugdhulp

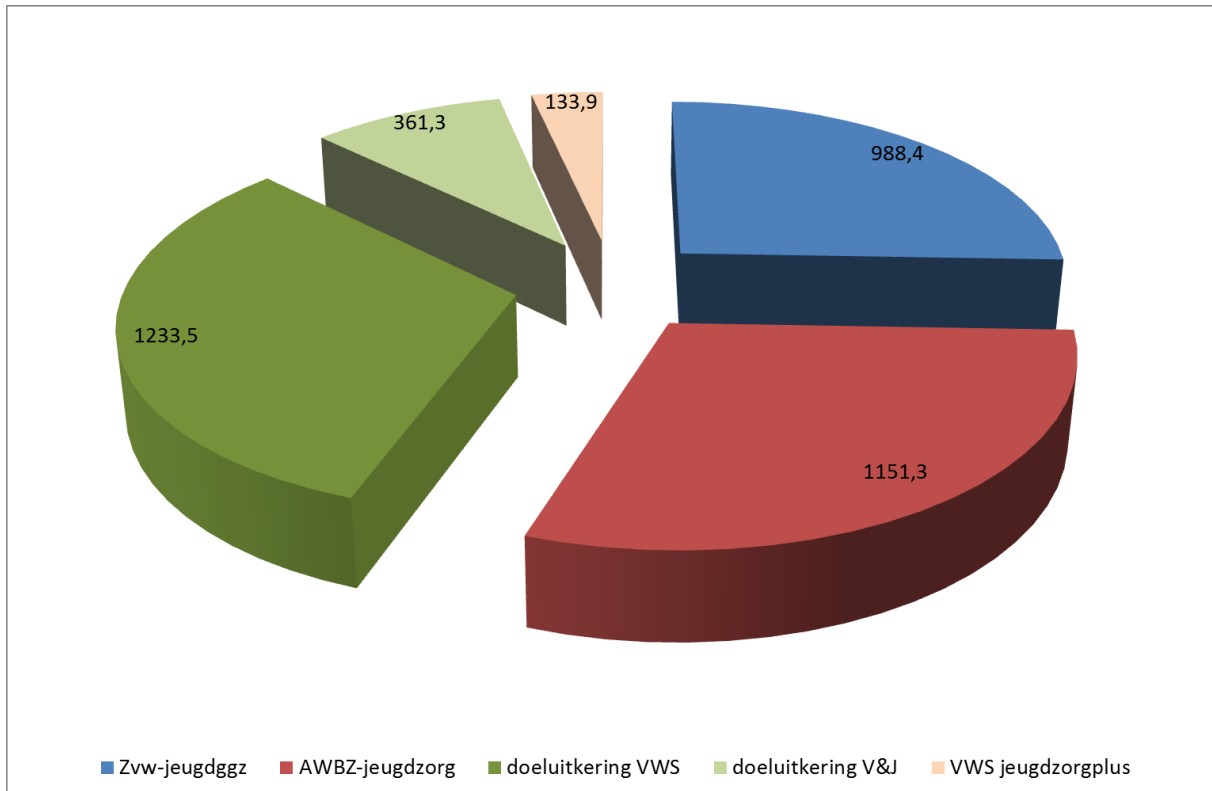
	stand 14-3-2014 Brief VWS aan de Algemene Rekenkamer	na specifieke bijstellingen	na algemene toevoegingen	na algemene taakstelling
ZVW- jeugdggz	1.006,0	1.009,4	1.018,2	988,4
AWBZ-jeugdzorg	1.194,8	1.183,4	1.193,6	1.151,3
zonder verblijf	744,9	748,2	754,7	728,0
met verblijf	449,9	435,2	439,0	423,3
Provinciaal gefinancierde Jeugdzorg	1.597,9	1.622,4	1.636,4	1.594,8
doeluitkering VWS	1.250,2	1.264,2	1.275,1	1.233,5
doeluitkering V&J	347,7	358,2	361,3	361,3
Rijk/VWS jeugdzorgPlus	184,7	139,0	140,2	133,9
TOTAAL	3.983,4	3.954,2	3.988,4	3.868,4
Mutatie		-29,2	+34,2	-120,0

Bron: VWS

Het macrobudget van over te hevelen middelen in 2015 is als volgt samengesteld (zie ook figuur 1):

- Voor de jeugdzorg gefinancierd uit de Zvw, is het macrobudget bepaald op een bedrag van €988,4 miljoen (was in Decemercirculaire 2013 €850 miljoen);
- Voor de jeugdzorg gefinancierd uit de Awbz, is het macrobudget bepaald op een bedrag van €1.151,3 miljoen (was €982 miljoen); de voorzieningen voor 0-17 jarigen die overgaan naar de gemeenten zijn:
 - de extramurale voorzieningen begeleiding, persoonlijke verzorging, behandeling voor kinderen met dominante grondslag verstandelijke handicap en kortdurend verblijf,
 - en de intramurale voorzieningen verstandelijk gehandicapt (zzp 1 t/m 3), licht verstandelijk gehandicapt (alle zzp's) en ggz langdurig (alle zzp's);
- Voor de jeugdzorg gefinancierd door rijk en provincies, is het macrobudget bepaald op een bedrag van €1.728,7 miljoen aan provinciale jeugdzorg, waarvan €1.233,5 miljoen (was €1180 miljoen) als doeluitkering van het ministerie van VWS voor de provinciale jeugdzorg, €133,9 miljoen (was €185 miljoen) voor de door het ministerie van VWS direct gefinancierde JeugdzorgPlus, en €361,3 miljoen (was €337 miljoen) als doeluitkering van het ministerie van V&J voor jeugdbescherming en jeugdreclassering. De daling van het macrobudget voor JeugdzorgPlus is vooral toe te schrijven aan een voorziene reductie van de overcapaciteit.

Figuur 1: macrobudget over te hevelen jeugdzorgmiddelen (mln. euro)

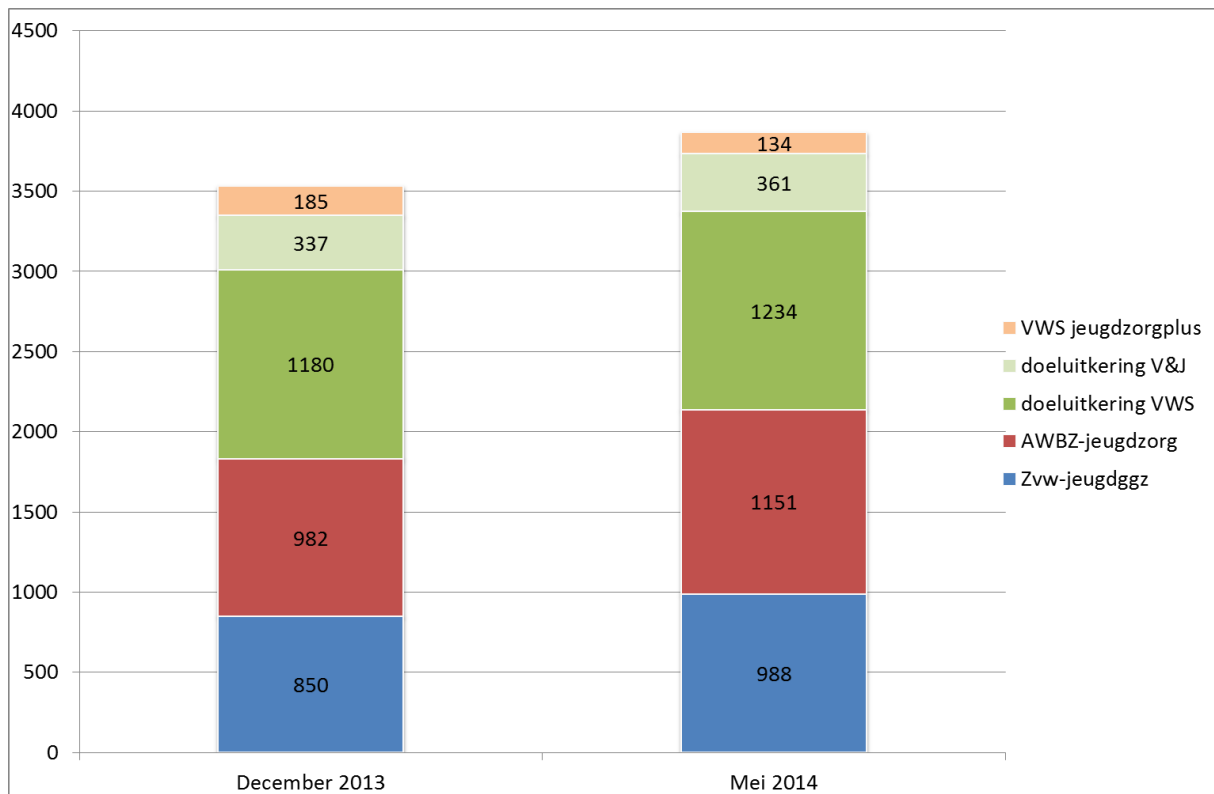


Bron: VWS

Deze macrobudgetten zijn leidraad voor de budgetten per gemeente. Per gemeente zijn eerst de werkelijke historische kosten per zorgvorm bepaald. Vervolgens zijn deze historische kosten per zorgvorm afgestemd op het macrobudget dat hiervoor in 2015 per zorgvorm is vastgesteld.

De vergelijking tussen oude en nieuwe macrobudgetten is te zien in Figuur 2.

Figuur 2 Macrobudget: vergelijking van de huidige circulaire met die in de Decemercirculaire 2013



Bron: VWS

Gebruikte gegevens

Bronbestanden

Het 'historisch' budget voor het jaar 2015 dient conform de bestuurlijke afspraken vastgesteld te worden op basis van gegevens over het zorggebruik voor het jaar 2012. Dit was niet goed mogelijk voor de ggz zorg die via de zorgverzekeringswet wordt verstrekt. Het daarop gebaseerde deel van het ggz budget voor jeugdzorg is op basis van volledig uit gedeclareerde gegevens uit 2011 over gemeenten verdeeld, omdat de gegevens voor 2012 incompleet waren vanwege nog niet afgerekende DBC's. Daarom is gebruik gemaakt van gegevens over de zorg die in 2011 is verstrekt of, in de tweede lijn, zorg die in 2011 is gestart en nog maximaal 365 dagen heeft geduurd. Daarnaast zijn bij AWBZ-zorg indicatiegegevens in de plaats van gebruiksgegevens gebruikt.

De gegevens die betrekking hebben op de verzekerde zorg zijn afkomstig van Vektis (Zvw) en het CIZ (Awbz). De Zvw-gegevens hebben betrekking op gebruik, de CIZ- en Bureaus Jeugdzorg (BJZ) gegevens op afgegeven indicaties. De informatie over de PGB's in de Awbz is afkomstig van Vektis. De gegevens voor de provinciale jeugdzorg zijn verzameld door het CBS. Ten slotte maken we voor de Jeugdzorgplus gebruik van gegevens over het gebruik in zorgdagen die zijn geleverd door Jeugdzorg Nederland (JN). Dit bestand was niet geheel volledig. Zo kon het CBS bijvoorbeeld bij 8% van de records geen GBA adres vinden. Daarom worden deze gegevens uitsluitend onder verantwoordelijkheid van het SCP gebruikt. De informatie over het gebruik van de AMK's is afkomstig van het Verwey-Jonkerinstituut.

Hieronder zijn de bronbestanden verantwoord (tabel 2).

Tabel 2 Gebruikte databronnen voor de verdeling van het macrobudget jeugdhulp

naam	Leverancier	Bewerker	Jaar	Bijzonderheden
Zvw-jeugdggz	Vektis	CBS	2011	inclusief opbrengstverevening (niet op cliëntniveau)
Awbz-jeugdzorg	ClZ/BJZ's/Vektis	CBS	2012	BJZ voor GGZ-deel, Vektis voor opdeling ZIN/PGB
Provinciale jeugdzorg	CBS	CBS	2012	geen
Jeugdzorg-plus	JN	SCP	2012	betreft zorgdagen; herkomstadres onvolledig
AMK	Verwey-Jonker Instituut	Ordina	2012	geen

Unieke cliënten

Bij de bepaling van de historische verdeling van jeugdzorgmiddelen in de Decemercirculaire 2013 konden de verschillende administratieve gegevens niet goed gekoppeld worden, waardoor cliënten die van meer jeugdzorgvoorzieningen gebruik maakten meer keren zijn meegeteld. Voor de kosten maakt dit niet uit, maar voor de telling en dus voor de verdeling van het aantal cliënten wel. Dat gold met name voor cliënten die gebruik maakten van provinciaal gefinancierde jeugdzorg, jeugdzorg-plus, Awbz gefinancierde jeugdzorg en Zvw gefinancierde jeugdzorg. Binnen deze sectoren konden wel unieke cliënten worden geïdentificeerd maar niet tussen deze sectoren. Bij de bepaling van de historische verdeling van jeugdzorgmiddelen op basis van gegevens uit 2012 leek dit in beginsel wel mogelijk, maar aangezien de gegevens voor de Zvw betrekking hebben op 2011 is dit in de praktijk toch niet mogelijk gebleken om unieke cliënten voor de totale jeugdzorg te verkrijgen.

Bepaling van de kosten van zorg

De historische kosten worden berekend op gebruikersniveau door het zorgvolume (duur in termen van dagen) te vermenigvuldigen met de dagprijs. De dagprijs wordt bepaald of op basis van NZa-tarieven (AWBZ, DBC) of op basis van de beschikbare budgetten of tarieven voor een bepaalde zorgvorm (provinciale jeugdzorg).

Bij de jeugdzorg plus wordt de dagprijs bepaald door het netto budget (exclusief €550.000 voor zorgcoördinatie kosten) te delen door het totaal aantal zorgdagen. De informatie over de deelbudgetten voor de provinciale jeugdzorg is afkomstig van de Provincies. Uiteraard worden alle totalen wel afgestemd op de macrobedragen voor 2015 die door de VWS zijn vastgesteld (inclusief de afgesproken groei en taakstellingen). Voor de taken die onder de VWS doeluitkering zijn begrepen zijn de kosten als volgt berekend. De kosten per zorgvorm bij de JenO zorgaanbieders worden bepaald door de totale budgetten per provincie per zorgvorm te delen door het totaal aantal zorgdagen (ambulant, dagbehandeling, residentieel, pleegzorg). De dagprijs per zorgvorm varieert dus per jeugdprovincie. De budgetten die toebedeeld zijn voor de taken van Bureaus Jeugdzorg zijn verdeeld op basis van het aantal cliënten met een BJZ indicatie. Bij de AMK wordt een prijs per cliënt berekend door het totaal budget door het aantal klanten te delen.

Voor de taken die onder de doeluitkering van VenJ vallen worden de kosten berekend op basis van de normtarieven per cliënt per kalenderdag uit 2012. Deze normtarieven worden vermenigvuldigd met de duur van de zorgvorm per cliënt.

Bij de kostenberekening voor Zvw gefinancierde zorg wordt uitgegaan van de kosten die door de instellingen en vrijgevestigde zorgaanbieders (psychiaters) zijn gedeclareerd bij de verzekeraars voor de eerstelijnszorg die verstrekt is in 2011 en de tweedelijnszorg die is aangevangen in het jaar 2011.

In 2011 bestond nog een systeem van opbrengstverrekening vanwege budgettaire afspraken tussen verzekeraars en zorgaanbieders. Het macrobudget voor de Zvw zorg is gebaseerd op deze afspraken. Bij de verdeling van de Zvw-middelen over de gemeenten kan de opbrengstverrekening echter niet op cliëntniveau worden uitgevoerd.

De verdeling van het budget voor AWBZ-zorg die vanaf 2015 onder de Jeugdwet zal vallen is gebaseerd op de in 2012 geldige indicaties. In de decembercirculaire 2013 ging het nog om informatie over gebruiksgegevens voor extramurale zorg en indicatiegegevens over verstandelijk gehandicapten voor intramurale zorg. Cliëntgegevens over gebruik van AWBZ-jeugdzorg in 2012 is onderhevig aan onderdekking op gemeentelijk niveau. Wel zijn volledige indicatiegegevens voor alle AWBZ-zorg op uniforme wijze beschikbaar. Hiervoor is informatie van CIZ, Bureau Jeugdzorg en Vektis (over pgb-houders) gecombineerd. Van Bureaus Jeugdzorg weten we de langdurige GGZ-zorg die onder de Jeugdwet komt te vallen, van het CIZ de overige AWBZ-zorg en van Vektis de wijze van financiering: zorg in natura (ZIN) of pgb. Voor ZIN zijn vervolgens de gerealiseerde tarieven (per uur, dagdeel, dag of etmaal) berekend op basis van NZa-nacalculatiegegevens over volume en uitgaven. De tarieven zijn gedifferentieerd naar type zorg: bij extramuraal gaat het om begeleiding individueel, begeleiding groep, persoonlijke verzorging, behandeling individueel, behandeling groep en kortdurend verblijf, bij intramuraal om zorgzwaartepakketten (zpz's) met oplopende zwaarte binnen de groepen VG, LVG, waar nodig onderscheiden naar met en zonder dagbesteding. Voor de GGZ was het niet mogelijk om nader onderscheid te maken tussen zpz's. Daar is een algemeen gemiddelde toegepast. Bij pgb's voor extramurale zorg zijn de pgb-tarieven van het CVZ toegepast. Bij zpz's is 80% van het ZIN-tarief genomen. De intramurale zorg omvat 37% van het totale macrobudget voor de over te hevelen AWBZ.

Bepaling herkomstadres

In de Jeugdwet is het woonplaatsbeginsel opgenomen. Dit beginsel bepaalt dat de gemeente waarin de ouder met gezag van een cliënt in zorg woont verantwoordelijk is voor de geleverde jeugdhulp.¹ Bij (tijdelijke) voogdij en bij meerderjarigheid is de verblijfplaats van de jeugdige zelf bepalend voor de bepaling van het woonadres voor de verantwoordelijke gemeente. Het woonadres wordt opgehaald uit de Basisregistratie Personen (BRP). Omdat het gezag register niet elektronisch toegankelijk is, konden de gegevens in dit register niet worden gebruikt om de ouder met gezag te bepalen. De bepaling van het herkomstadres is daarom uitgevoerd door het CBS op basis van een adresalgoritme dat, waar mogelijk, aansluit op het woonplaatsbeginsel in de Jeugdwet. De effecten van de toepassing van het woonplaatsbeginsel op het herkomstadres zijn alleen berekend voor de provinciale jeugdzorg (tabel 3).² Daaruit blijkt dat in 25% van de gevallen het adres van het kind is genomen (deels tevens het adres van de pleegouders) en in 74% van de gevallen het ouderlijk adres. Slechts in 1% van de gevallen was het herkomstadres niet te bepalen.

¹ Zie voor de officiële bepaling van het woonplaatsbeginsel:

<http://voordejeugd.nl/images/pdf/factsheet/Factsheet%20Woonplaatsbeginsel.pdf>

² In beginsel is een dergelijke berekening ook mogelijk voor de andere jeugdzorgvoorzieningen, maar deze berekeningen konden niet voor het verschijnen van de Meircirculaire worden uitgevoerd.

Tabel 3 Kinderen naar herkomstadres bij provinciale jeugdzorg, 2012

Provinciale Jeugdzorg	
Adres kind	26.100
18 jaar of ouder	15.300
voogdij	7.200
pleegoudervoogdij	2.600
overig	1.000
Adres ouder(s)	76.800
1 ouder	12.700
Meer ouders	64.100
Adres onbekend	1.200
Totaal	104.100

Bron: CBS (SCP-bewerking)

Toepassing van het 95% criterium

In het Bestuurlijk overleg dat het Rijk (VWS en V&J) op 19 december 2013 heeft gevoerd met de VNG, het IPO over de Bureaus Jeugdzorg is afgesproken dat het Rijk garandeert dat individuele gemeenten bij de meicirculaire 2014 minimaal 95% van het budget krijgen dat in de Decemercirculaire 2013 is vermeld. Deze garantie wordt gerealiseerd door verevening binnen het totale te decentraliseren budget. Daartoe is het budget van alle gemeenten die met de nieuwe gegevens minder dan 95% dreigden te ontvangen opgehoogd naar 95% van het december 2013 budget. Dit betreft 70 gemeenten. Deze gemeenten zijn gemiddeld de helft kleiner dan nationaal gemiddeld. Het totaalbedrag gemoeid met de garantie is 17 miljoen euro. Dit wordt op de andere gemeenten 'verhaald' door een korting van 0,5% op hun totaalbudget. Gemeenten die door deze korting onder de 95% dreigen te zakken worden zijn weer op 95% gebracht. Het kortingspercentage is zodanig berekend dat het totale macrobudget ongewijzigd blijft. Doordat de korting op het totale budget is toegepast zijn de verhoudingen tussen de deelbudgetten van Zvw, AWBZ en PJZ iets veranderd (met 0,1%). Dit laatste maakt niet uit voor het totaalbudget per gemeente.

Veranderingen tussen Decemercirculaire 2013 en Meicirculaire 2014

De veranderingen in het budget dat gemeenten in de Decemercirculaire 2013 kregen toegemeten en het budget dat ze in deze circulaire krijgen toegemeten hebben een aantal oorzaken, die in zes groepen kunnen worden ingedeeld. De eerste vijf zijn verbeteringen en een nieuwe adresdefinitie. De zesde betreft de wijzigingen in zorggebruik en de gevolgen daarvan voor de kosten.

- 1) Betere verwerking van data over provinciale jeugdzorg
- 2) Andere databron voor ZVW verzekerde ggz zorg voor jeugdigen
- 3) Andere databron voor Awbz verzekerde jeugdzorg voor gehandicapte jeugdigen
- 4) Andere databron voor jeugdzorgPlus gebruik
- 5) Nieuwe definitie: herkomstgemeente bij 18-plussers wordt het eigen GBA adres
- 6) Veranderingen in zorguitgaven tussen 2011 en 2012

1. Betere verwerking van data over provinciale jeugdzorg

In de Decemercirculaire 2013 zijn gegevens voor het jaar 2011 gebruikt die onder regie van het CBS zijn verzameld en bewerkt door Jeugdzorg Nederland. De gegevens over de provinciale jeugdzorg 2012 zijn verzameld en bewerkt door het CBS. Ook zijn de gegevens over 2011 opnieuw verzameld en

verwerkt door het CBS. Met deze nieuwe wijze van verzamelen en verwerken zijn de volgende verbeteringen doorgevoerd:

- a) Er zijn meer gebruikers van provinciale jeugdzorg opgespoord;
- b) De dubbeltellingen van cliënten tussen het gedwongen en het vrijwillige kader in de provinciale jeugdzorg zijn verwijderd;
- c) Kinderen met zorg maar zonder indicatie voor provinciale jeugdzorg zijn meegenomen in de data;
- d) De toepassing van het adresalgoritme op GBA-informatie geeft betere mogelijkheden voor identificatie van gezaghebbende ouders.

2. Andere databron voor ZVW verzekerde GGZ zorg voor jeugdigen

In de Decemercirculaire 2013 werden de kosten voor GGZ zorg voor het jaar 2010 van APE gebruikt, die waren gebaseerd op de vermenigvuldiging van de GGZ-prestaties met de landelijke DBC-tarieven. Die kosten waren dus exclusief de opbrengstverrekening en hielden geen rekening met regionale prijsverschillen.³ Voor de Meicirculaire 2014 zou gebruik gemaakt worden van de 2012 gegevens van Vektis. Dit is helaas niet gelukt, doordat een substantieel deel ontbrak van de nog niet gedeclareerde kosten van DBC's die in 2012 zijn aangevangen maar eind 2013 nog niet zijn afgesloten. Hoewel het hier om relatief kleine aantallen gaat (circa 6%), betreft het in verhouding dure cliënten. Deze kunnen vanuit kostenogpunt niet buiten beschouwing blijven. Bovendien kan geen onderscheid worden gemaakt tussen zorg met en zonder verblijf in 2012. Daarom is hier teruggevallen op volledig uit gedeclareerde gegevens van jeugdigen die in 2011 in zorg waren. Voor de berekening van de historische kosten per gemeente (verdeling) is gebruik gemaakt van de door instellingen en psychiaters aan verzekeraars gedeclareerde kosten voor de zorg die gebruikt is in 2011. Ook deze kosten zijn exclusief opbrengstverrekening. In 2011 was voor het jeugddeel sprake van een overfinanciering van €11 miljoen (bron: NZa-marktscan GGZ 2010-2013, april 2014; gebruik van aandeel van jeugd van 22%). Dit betekent dat de opbrengst van de gedeclareerde DBC's hoger was dan de afgesproken budgetten.

3. Andere databron voor Awbz verzekerde jeugdzorg voor gehandicapte jeugdigen

Voor de Awbz verzekerde jeugdzorg is in de Decemercirculaire 2013 voor het gebruik van extramuraal zorg uitgegaan van de gegevens 2011 van Vektis. Voor intramuraal Awbz zorg waren de Vektis gegevens ongeschikt omdat de betrokken jeugdigen (overwegend) waren ingeschreven op het adres van de instelling en geen verband kon worden gelegd met de gezaghebbende ouder(s). Daarom is voor de Awbz zorg met verblijf in de Decemercirculaire 2013 gebruik gemaakt van gegevens over indicaties voor verstandelijk gehandicaptenzorg, afgegeven door het CIZ. De Vektis gebruiksgegevens voor Awbz zorg zijn voor deze circulaire onderzocht door het CBS. Het belangrijkste probleem hiervan bleek het feit dat een aantal zorgaanbieders niet of onvolledig op cliëntniveau declareren bij zorg in natura 2012. Gebruik van deze gegevens zou leiden tot soms sterke selectieve regionale onderdekking. Aangezien geen ophoogkader voor jeugdzorgcliënten beschikbaar is kan hiervoor niet gecorrigeerd worden. Daardoor moest worden uitgeweken naar indicaties die in 2012 zijn afgegeven door het CIZ en de BJZ's. Hiermee kan de regionale spreiding van

³ De opbrengstverrekening corrigeert voor het verschil tussen het toegekende budget van een instelling en de financiering middels DBC declaraties, ter dekking van het budget. Na afsluiting van het jaar worden de opbrengsten van de gefactureerde DBC's verrekend met het nagecalculeerde budget op het niveau van de zorgaanbieder. Vanaf 2013 vindt geen opbrengstverrekening meer plaats en worden uitsluitend gedeclareerde kosten op basis van DBC's vergoed. Daardoor kan een zogenaamd DBC-gat ontstaan, omdat kosten op basis van feitelijk uitgevoerde DBC's anders kunnen uitvallen dan voorheen toegekende budgetten.

AWBZ-jeugdzorgcliënten zuiver in beeld worden gebracht. De indicatie-informatie is gecombineerd met data van Vektis (over pgb-houders). Van Bureau Jeugdzorg weten we de GGZ-zorg die onder de Jeugdwet komt te vallen, van het CIZ de overige AWBZ-zorg en van Vektis de wijze van financiering: zorg in natura (ZIN) of een PGB.

4. Andere databron voor jeugdzorgPlus gebruik

Voor de jeugdzorg-plus zijn door JN gegevens beschikbaar gesteld over het gebruik in het jaar 2012. Deze gegevens betreffen de stand aan het begin van het jaar plus de instroom in dat jaar. Het gebruik wordt gemeten in zorgdagen. In de Decembercirculaire 2013 is gebruik gemaakt van gegevens over de instroom van cliënten in 2012. Cliënten die begin dat jaar in zorg waren zijn toen niet meegenomen, en het aantal zorgdagen was niet bekend. Het CBS is van oordeel dat de nieuwe gegevens over jeugdzorg-plus nog te wensen overlaten. Het belangrijkste bezwaar is dat voor 8% van de aangeleverde records geen koppeling met GBA kon worden gemaakt en dus geen gemeentelijk herkomstadres kon worden bepaald. Mede hierdoor is het lastig om de volledigheid van het cliëntenbestand vast te stellen. Gezien deze beperkingen vindt het gebruik van deze gegevens voor de verdeling van jeugdzorgplus middelen over gemeenten daarom geheel onder verantwoordelijkheid van het SCP plaats. De verhoudingen van de 92% wel gevonden adressen zijn gebruikt om de verdeling over gemeenten op te stellen.

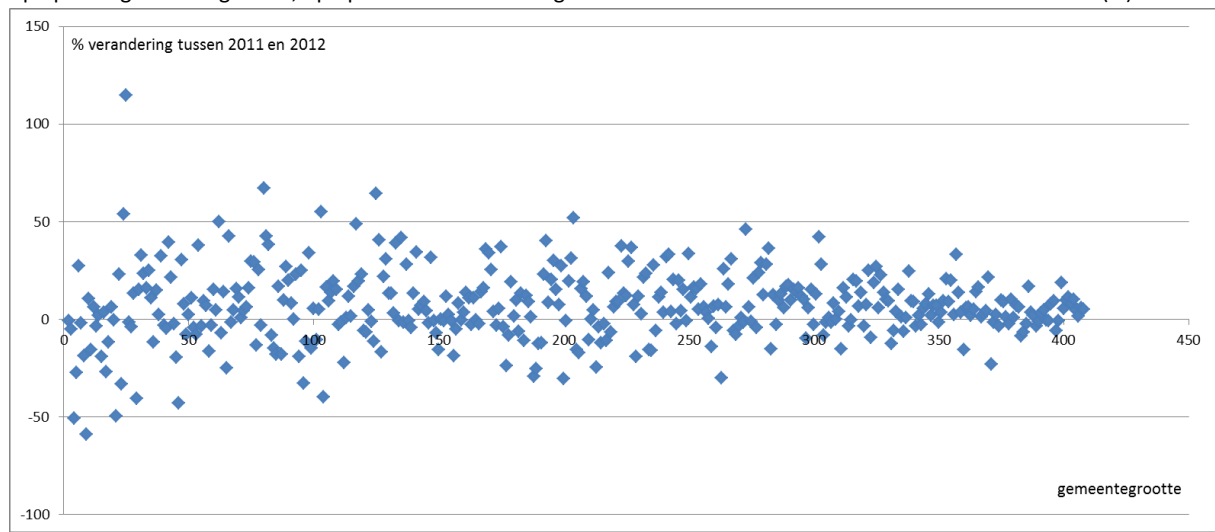
5. Herkomstgemeente bij 18-plussers wordt het eigen GBA adres

In de Decembercirculaire is bij 18-plussers uitgegaan van het adres van de gezaghebbende ouder(s). Het kabinet heeft echter besloten dat voor 18-plussers moet worden uitgegaan van het woonadres van de jeugdige zelf. Als een jeugdige 18 jaar wordt, is er doorgaans immers geen wettelijke gezagsrelatie meer (wel in geval van bewindvoering of onder curatele stelling).

6. Veranderingen in zorguitgaven tussen 2011 en 2012

De verdeling van uitgaven verandert ook omdat het feitelijk gebruik van zorg verandert. Zowel het aantal gebruikers als de uitgaven per gebruiker kunnen veranderen. Deze veranderingen kunnen alleen in beeld worden gebracht voor de provinciale jeugdzorg, omdat alleen bij deze voorziening gebruik wordt gemaakt van dezelfde gegevensbron en dezelfde definities in 2011 en 2012 (zie figuur 3). De dynamiek is behoorlijk groot, vooral bij kleinere gemeenten.

Figuur 3: Verandering in de verdeling van middelen provinciale jeugdzorg tussen 2011 en 2012 van gemeenten naar oplopende gemeentegrootte, oplopend van de kleinste gemeenten tot uiterst rechts Rotterdam en Amsterdam (%)



Bron: CBS (SCP-bewerking)

Voor de andere voorzieningen kan niet de zuivere dynamiek (veranderingen in zorggebruik) in beeld worden gebracht omdat de databronnen verschillen. Wel kan de totale dynamiek in beeld worden gebracht (tabel 4), maar daarin zijn ook de gevolgen van andere databronnen, andere definities en andere berekeningswijzen opgenomen.

Gemiddeld komt de stijging van het budget per regio ten opzichte van de Decembercirculaire uit op 9,5%. De regio's Utrecht-Stad, Eemland, Noord-Veluwe, Midden Kennemerland, Twente, Zuid-Oost-Brabant, Friesland en Kop van Noord-Holland komen gemiddeld hoger dan +15% uit. Aan de andere kant komen Lekstroom, Midden-Limburg, West-Friesland, Zaanstreek-Waterland en Gooi en Vechtstreek gemiddeld lager uit dan +2%.

Tabel 4 Veranderingen in budgetten per samenwerkingsregio Decembercirculaire 2013 en Meicirculaire 2014 *)

	Totaal budget		Begroting		Awbz		ZVW	
	2012	Mutatie	2012	Mutatie	2012	Mutatie	2011	Mutatie
		t.o.v. 2011		t.o.v. 2011		t.o.v. 2011		t.o.v. 2010
	(mln €)	(%)	(mln €)	(%)	(mln €)	(%)	(mln €)	(%)
1. Groningen	163,2	2,4	59,2	4,0	57,2	-8,5	46,7	17,0
2. Friesland	162,3	15,4	64,1	1,9	56,1	30,5	42,0	21,4
3. Drenthe	128,3	7,1	45,3	1,0	38,0	-0,9	45,0	22,9
4. Twente	151,2	16,2	64,4	0,5	51,1	32,6	35,6	29,7
5. IJsselland	132,0	12,0	53,4	5,3	45,0	12,2	33,7	24,6
6. Flevoland	130,9	9,2	52,9	4,7	48,4	11,6	29,6	14,0
7. Noord Veluwe	39,9	17,0	14,8	3,1	15,6	50,4	9,4	1,2
8. Rivierenland	45,3	13,8	19,5	8,8	14,6	21,0	11,2	14,0
9. Achterhoek	68,9	12,7	27,3	13,6	25,5	2,6	16,1	31,1
10. Arnhem	107,4	10,9	48,8	2,0	30,4	26,0	28,1	13,5
11. Rijk van Nijmegen	70,2	14,8	30,7	2,8	21,3	36,7	18,2	16,0
12. Food Valley	73,0	11,0	31,7	4,7	22,3	19,4	19,0	13,1
13. Midden IJssel Oost Veluwe	85,8	7,2	38,5	5,9	26,7	11,7	20,6	4,0
14. Eemland	67,7	17,7	29,7	9,0	20,8	43,7	17,1	8,9
15. Lekstroom	38,4	1,6	17,6	-13,1	11,0	14,5	9,8	23,9
16. Utrecht-Stad	68,4	18,0	35,7	5,4	19,0	36,8	13,7	34,0
17. Zuid-Oost Utrecht	43,3	2,9	19,6	-6,0	12,6	14,2	11,1	8,9
18. Utrecht West	36,1	7,2	15,2	-4,0	10,1	12,3	10,8	22,2
19. Noord Kennemerland	58,2	11,0	25,8	10,2	14,8	9,0	17,5	14,0
20. Haarlemmermeer	28,8	8,9	12,1	5,7	7,0	6,2	9,7	15,6
21. Amsterdam-Amstelland	226,5	10,7	123,6	2,3	51,7	29,1	51,2	17,0
22. Zaanstreek-Waterland	66,2	-0,4	27,6	-18,9	19,2	16,2	19,5	21,7
23. Kop van Noord-Holland	38,1	15,3	18,3	6,3	10,7	22,6	9,1	28,4
24. Gooi en Vechtstreek	32,7	-2,0	14,7	-7,3	9,5	-0,8	8,5	7,3
25. Zuid-Kennemerland	40,3	11,4	19,8	7,2	8,9	18,1	11,5	13,8
26. Midden Kennemerland	34,7	16,5	16,9	6,6	8,4	35,2	9,4	21,8
27. West-Friesland	45,7	0,4	20,6	-0,4	12,9	9,9	12,3	-6,8
28. Rijnmond	294,8	9,3	156,8	-0,2	65,8	23,5	72,1	21,9
29. Haaglanden	221,9	5,1	118,7	0,2	47,3	19,9	55,9	4,9
30. Holland Rijnland	111,9	4,2	52,0	0,2	25,4	-4,6	34,5	19,3
31. Midden Holland	54,3	3,8	25,0	-6,8	15,3	19,4	14,0	10,5
32. Zuid-Holland-Zuid	107,3	8,6	45,4	-4,1	32,1	23,5	29,8	16,9
33. Noord-Oost Brabant	132,9	13,0	51,1	-1,7	45,3	23,4	36,5	26,4
34. West-Brabant-West	80,8	13,9	35,1	7,8	27,9	27,3	17,8	8,1
35. West-Brabant-Oost	73,9	8,8	38,5	7,4	20,6	19,2	14,7	-0,2
36. Zuidoost-Brabant	149,9	16,0	56,5	2,1	54,1	30,8	39,4	20,5
37. Midden-Brabant	101,9	12,3	46,9	3,3	35,5	29,7	19,5	8,6
38. Zeeland	82,5	9,1	36,2	4,9	27,3	17,1	19,0	6,7
39. Noord Limburg	59,0	3,9	24,2	-1,3	18,5	1,3	16,3	16,6
40. Midden-Limburg	56,0	1,5	22,2	-5,0	19,1	-1,9	14,7	19,4
41. Zuid-Limburg	157,9	7,1	70,1	0,0	48,6	10,9	39,1	17,2
totaal**)	3868,4	9,5	1726,9	1,5	1152,1	17,3	989,5	16,4

*) Provinciale jeugdzorg en jeugdzorgPlus

***) de deelbudgetten komen door de 95% garantieregeling niet exact uit op de betrokken macrobedragen.

Bronnen:

- CBS: Zvw-jeugdggz 2011 en AWBZ- en provinciale jeugdzorg 2012 (excl. jeugdzorgPlus en AMK)
- JN: jeugdzorgplus 2012 (bewerking door SCP)
- Verwey-Jonkerinstituut: AMK 2012

Landelijk gemiddelde budget per zorgvorm

Door het macrobudget per zorgvorm te delen door het totaal aantal cliënten (op landelijk niveau) per zorgvorm is het landelijk gemiddelde budget per cliënt per zorgvorm berekend (tabel 5). Bij de indeling naar zorgvorm is steeds de zwaarste zorgvorm als uitgangspunt genomen. Zo zijn cliënten

die zowel ambulante J&O hulp ontvangen als zorg met verblijf ingedeeld bij de laatste categorie. Kinderen die zowel pleegzorg als verblijf ontvangen zijn ingedeeld bij pleegzorg. Uiteraard zijn de daarbij horende bedragen in aanmerking genomen bij de bepaling van het budget per cliënt. Tabel 5 geeft gemeenten een globale indicatie van de verschillen in niveaus van het landelijk gemiddelde budget per cliënt voor de verschillende zorgvormen.

Tabel 5: Landelijk gemiddeld budget en aantal cliënten per zorgvorm, 2015

zorgvormen	budget per zorgvorm (in € mln)	aantal cliënten	gemiddeld budget per cliënt in €
Totaal AWBZ-jeugdzorg	1151,3	80.625	14.220
- zorg aan jeugd zonder verblijf	728,0	74.695	9.746
- zorg aan jeugd met verblijf	423,3	7.575	55.889
Totaal Zvw-jeugdzorg	988,4	267.470	3.695
- jeugd-ggz eerste lijn	23,5	66.730	352
- jeugd-ggz tweede lijn zonder verblijf	690,4	209.460	3.296
- jeugd-ggz tweede lijn met verblijf	274,5	5.085	53.982
Totaal Provinciaal-gefinancierde jeugdzorg	1594,8	103.450	15.416
- totaal zonder verblijf	523,2	66.535	7.863
- totaal met verblijf	1071,7	36.915	29.031
Totaal Provinciaal naar onderdelen			
- JenO hulp ambulant	139,3	34.425	4.046
- JenO hulp verblijf deel/volgtijd **	507,7	16.380	30.995
- JenO hulp verblijf pleegzorg *	323,3	20.535	15.744
- jeugdbescherming	291,9	46.590	6.265
- jeugdreclassering	69,4	15.970	4.346
- geaccepteerde aanmeldingen bijz	179,9	60.830	2.958
- gemelde kinderen AMK	45,0	31.390	1.435
- overige	38,2		
JeugdzorgPlus (gesloten jeugdzorg)	133,9	2.370	56.499
Totaal budget (mln)	3868,4		

Bronnen:

- CBS: Zvw-jeugdggz 2011 en AWBZ- en provinciale jeugdzorg 2012 (excl. jeugdzorgPlus en AMK)
- JN: jeugdzorgplus 2012 (bewerking door SCP)
- Verwey-Jonkerinstituut: AMK 2012

* kinderen met pleegzorg eveneens in combinatie met andere zorgvormen

** kinderen met verblijf (exclusief kinderen met pleegzorg)

Uitdrukkelijk zij vermeld dat tabel 5 geen inzicht geeft in de kosten per zorgvorm. Dit betekent dat het niet mogelijk is om een soort gemiddelde "kostprijs per cliënt" te berekenen, bijvoorbeeld op basis van de cliëntgegevens die in de Jeugdmonitor van het CBS worden gerapporteerd. De reden hiervoor is dat de budgetten in deze tabel zijn berekend op basis van geraamde macrobudgetten 2015 en de aantallen cliënten in deze tabel betrekking hebben op het werkelijk gebruik 2012 (Zvw: 2011). Door veranderingen in de cliëntpopulaties en beleidsmaatregelen (zoals de Pgb-maatregelen en de maatregelen betreffende begeleiding) sporen de macrobedragen voor 2015 niet meer met de cliëntpopulaties in 2012. Bovendien vertonen de bedragen per cliënt in de praktijk een grote variatie.

De tabellen 6 en 7 geven een overzicht van de historische budgetten per jeugdige naar gemeentegrootte respectievelijk provincie.

Tabel 6: Historisch budget per jeugdige naar financieringsbron en gemeentegrootte (euro)

Financieringsbron	Nederland	klein	middelgroot	groot	zeer groot
	totaal	<20.000 inwoners	20.000-50.000 inwoners	50.000-100.000 inwoners	> 100.000 inwoners
Begroting *)	495	326	385	575	635
Awbz	330	297	318	363	336
Zvw	284	273	274	309	284
Totaal jeugdzorg	1.109	896	977	1.248	1.255

*) Provinciale jeugdzorg en jeugdzorgPlus

Bronnen:

- CBS: Zvw-jeugdggz 2011 en AWBZ- en provinciale jeugdzorg 2012 (excl. jeugdzorgPlus en AMK)
- JN: jeugdzorgplus 2012 (bewerking door SCP)
- Verwey-Jonkerinstituut: AMK 2012

Het historisch budget per jeugdige voor Zvw- en Awbz-gefinancierde voorzieningen verschilt naar gemeentegrootte (tabel 6). Opmerkelijk is wel dat het gemiddelde budget in grote gemeenten het hoogste is. Bij de begrotingsgefinancierde jeugdzorg loopt het budget per jeugdige op naar gemeentegrootte. Dit werkt uiteraard door op het totale budget per jeugdige.

Tabel 7a: Historisch budget per jeugdige naar financieringsbron en provincie (euro)

Financieringsbron	Groningen	Friesland	Drenthe	Overijssel	Flevoland	Gelderland
Begroting *)	541	459	437	465	530	470
Awbz	522	402	367	379	485	347
Zvw	426	301	435	273	296	272
Totaal jeugdzorg	1.489	1.163	1.238	1.117	1.311	1.089

*) Provinciale jeugdzorg en jeugdzorgPlus

Bronnen:

- CBS: Zvw-jeugdggz 2011 en AWBZ- en provinciale jeugdzorg 2012 (excl. jeugdzorgPlus en AMK)
- JN: jeugdzorgplus 2012 (bewerking door SCP)
- Verwey-Jonkerinstituut: AMK 2012

De hoogste budgetten per jeugdige nemen we waar in de provincies Groningen, Limburg en Flevoland en de laagste in de provincies Utrecht en N. Holland (tabel 7a en 7b). De belangrijkste oorzaak voor deze verschillen is gelegen in de verschillen in gebruik.

Tabel 7b: Voorlopig historisch budget per jeugdige naar financieringsbron en provincie (euro)

Financieringsbron	Utrecht	N.-Holland	Z.-Holland	Zeeland	N.-Brabant	Limburg
Begroting *)	455	511	538	464	451	578
Awbz	288	262	251	350	363	429
Zvw	243	272	279	243	253	349
Totaal jeugdzorg	987	1.046	1.068	1.058	1.067	1.356

*) Provinciale jeugdzorg en jeugdzorgPlus

Bronnen:

- CBS: Zvw-jeugdggz 2011 en AWBZ- en provinciale jeugdzorg 2012 (excl. jeugdzorgPlus en AMK)
- JN: jeugdzorgplus 2012 (bewerking door SCP)
- Verwey-Jonkerinstituut: AMK 2012

Uitkomsten per gemeente en per samenwerkende jeugdzorgregio

De volgende tabellen geven de uitkomsten per gemeente en jeugdzorg regio. De kolommen geven de volgende informatie:

- 1) Naam van de gemeente, respectievelijk jeugdzorgregio
- 2) Het budget dat in 2015 zal worden toegekend
- 3) Het procentueel verschil met het budget in de Decemercirculaire 2013
- 4) Het budget per 0 t/m 17 jarige voor provinciale jeugdzorg en jeugdzorgPlus
- 5) Het budget per 0 t/m 17 jarige voor Awbz gefinancierde jeugdzorg (gehandicapten)
- 6) Het budget per 0 t/m 17 jarige voor Zvw gefinancierde jeugdzorg (ggz)
- 7) Het totale budget jeugdzorg per 0 t/m 17 jarige
- 8) Het totaal bevolkingsaantal jeugdigen 0 t/m 17 jaar per 1-1-2012

De gemeente-indeling is die van 2014. Hierop geldt een uitzondering, namelijk de gemeente Boarnsterhim. Deze gemeente is in 2014 heringedeeld met de nieuwe gemeenten Leeuwarden, Heerenveen en De Friese Meren. Hierbij hebben ook grenscorrecties plaatsgevonden met de gemeente Súdwest-Fryslân. Het was niet mogelijk om voor de nieuwe indeling de budgetten te berekenen, omdat we binnen gemeenten van 2012 geen nader onderscheid kunnen maken. Daarom is hier de gemeente Boarnsterhim gehandhaafd en zijn de betrokken uitgaven niet toebedeeld aan de drie genoemde gemeenten.

Totaal budget en bedragen per jeugdige voor alle gemeenten in Nederland, 2015

gemeenten 2014	mei-14 budget 2015	dec-13	budget per jeugdige (€)				Aantal 0-17 jr
		% verschil	Begroting	Awbz	Zvw	Totaal	
Aa en Hunze	5.562.427	13,6	309,1	371,7	398,9	1079,7	5.152
Aalburg	2.206.977	-3,0	245,9	178,4	256,7	681,0	3.241
Aalsmeer	4.375.047	18,2	214,9	206,2	192,4	613,5	7.131
Aalten	4.119.314	-5,0	251,6	301,5	137,8	690,8	5.963
Achtkarspelen	6.547.636	23,6	409,0	401,4	203,2	1013,6	6.460
Alblasserdam	3.968.703	1,3	224,5	339,2	276,0	839,8	4.726
Albrandswaard	4.181.309	3,5	224,5	136,0	373,0	733,6	5.700
Alkmaar	22.410.428	12,8	613,3	282,8	320,3	1216,4	18.424
Almelo	24.030.377	9,3	655,4	516,4	321,7	1493,5	16.090
Almere	65.687.422	11,1	550,3	469,8	333,0	1353,2	48.544
Alphen aan den Rijn	26.836.936	12,9	615,3	236,4	279,0	1130,6	23.736
Alphen-Chaam	1.323.154	3,8	273,3	203,4	194,0	670,6	1.973
Ameland	250.971	-5,0	85,3	125,9	108,1	319,3	786
Amersfoort	41.371.013	20,6	567,5	337,0	244,9	1149,5	35.992
Amstelveen	13.875.757	11,1	325,9	214,9	296,0	836,7	16.583
Amsterdam	196.630.588	11,4	775,3	304,5	285,3	1365,1	144.042
Apeldoorn	42.901.414	8,7	686,8	372,4	255,5	1314,8	32.629
Appingedam	3.744.335	31,1	554,0	654,4	415,4	1623,7	2.306
Arnhem	38.651.864	16,5	690,8	342,2	290,6	1323,5	29.204
Assen	24.605.577	-1,0	540,4	450,9	631,1	1622,4	15.166
Asten	2.738.852	7,8	200,6	311,3	254,8	766,8	3.572
Baarle-Nassau	576.314	4,0	159,0	242,3	114,2	515,5	1.118
Baarn	3.947.026	27,2	333,3	227,8	241,2	802,4	4.919
Barendrecht	10.244.878	0,0	296,2	221,4	347,9	865,5	11.837
Barneveld	12.994.062	16,2	434,3	257,1	209,0	900,4	14.432
Bedum	2.354.812	-5,0	294,4	352,8	387,9	1035,1	2.275
Beek	3.261.070	19,6	301,7	330,1	462,1	1094,0	2.981
Beemster	1.545.884	2,9	185,1	468,4	178,5	832,0	1.858
Beesel	2.612.757	-5,0	399,1	334,4	213,1	946,7	2.760
Bellingwedde	2.461.066	-5,0	371,4	801,4	329,6	1502,5	1.638
Bergambacht	1.938.301	-0,6	284,4	254,3	271,3	810,0	2.393
Bergeijk	2.782.786	12,3	181,7	337,8	194,7	714,3	3.896
Bergen (L)	2.236.296	-5,0	292,2	338,4	219,4	850,0	2.631
Bergen (NH)	3.512.670	-5,0	183,6	202,1	235,5	621,3	5.654
Bergen op Zoom	17.124.589	15,5	527,0	530,0	256,5	1313,5	13.037
Berkelland	11.001.597	25,9	369,3	519,2	258,5	1147,1	9.591
Bernheze	5.646.302	23,8	310,5	266,8	239,3	816,5	6.915
Bernisse	1.575.377	17,2	220,1	134,6	298,2	652,9	2.413
Best	4.246.277	9,2	220,3	198,8	230,1	649,3	6.540
Beuningen	5.615.496	14,5	382,4	252,8	368,1	1003,3	5.597
Beverwijk	7.849.301	26,5	486,2	260,5	215,2	961,9	8.160
Binnenmaas	4.539.281	-4,9	262,3	225,9	291,0	779,1	5.826

gemeenten 2014	mei-14	dec-13 % verschil	budget per jeugdige (€)				Aantal 0-17 jr
	budget 2015		Begroting	Awbz	Zvw	Totaal	
Bladel	3.164.548	18,4	198,3	294,2	256,0	748,5	4.228
Blaricum	1.143.598	-5,0	84,8	287,8	257,5	630,1	1.815
Bloemendaal	2.093.491	-4,6	143,2	98,3	178,3	419,8	4.987
Boarnsterhim	4.266.878	34,6	437,4	314,2	197,8	949,5	4.494
Bodegraven-Reeuwijk	6.557.822	-5,0	331,1	275,5	243,3	849,9	7.716
Boekel	1.907.352	-5,0	225,6	260,7	310,8	797,1	2.393
Borger-Odoorn	5.980.304	8,4	316,9	356,0	464,3	1137,2	5.259
Borne	3.999.928	7,3	306,6	283,1	245,5	835,2	4.789
Borsele	5.287.072	-5,0	404,9	349,5	246,5	1001,0	5.282
Boxmeer	6.179.299	14,0	411,0	329,2	270,6	1010,8	6.113
Boxtel	8.272.712	31,7	441,5	504,4	329,8	1275,7	6.485
Breda	40.375.302	2,7	650,3	306,7	183,4	1140,4	35.405
Brielle	2.285.307	-3,2	269,9	124,4	332,8	727,1	3.143
Bronckhorst	7.278.050	5,5	370,7	329,4	233,9	933,9	7.793
Brummen	4.980.980	22,8	355,0	413,6	368,9	1137,5	4.379
Brunssum	7.881.076	20,7	696,0	482,3	380,7	1559,1	5.055
Bunnik	2.103.255	-5,0	289,9	131,8	223,9	645,6	3.258
Bunschoten	2.680.242	18,8	153,9	217,5	159,9	531,4	5.044
Buren	4.512.751	11,2	355,5	246,5	183,3	785,4	5.746
Bussum	4.508.053	14,0	279,1	150,7	169,9	599,6	7.518
Capelle aan den IJssel	17.633.503	-4,0	737,1	233,5	323,9	1294,6	13.621
Castricum	4.232.407	-5,0	218,4	155,6	217,9	591,8	7.152
Coevorden	8.270.254	19,4	479,7	330,9	301,9	1112,5	7.434
Cranendonck	2.974.104	-5,0	217,7	286,0	229,2	732,9	4.058
Cromstrijen	2.463.507	-4,2	204,8	429,1	316,8	950,8	2.591
Cuijk	6.542.526	22,5	568,3	385,3	267,1	1220,6	5.360
Culemborg	5.409.287	25,7	402,3	213,1	209,7	825,1	6.556
Dalfsen	5.893.038	36,2	347,1	368,6	199,8	915,5	6.437
Dantumadiel	3.412.264	2,0	325,5	356,8	119,9	802,1	4.254
De Bilt	7.412.334	0,8	326,6	250,6	243,0	820,3	9.036
De Friese Meren	9.354.042	10,2	228,9	289,3	290,1	808,3	11.573
De Marne	3.268.833	-5,0	499,3	516,0	538,3	1553,6	2.104
De Ronde Venen	6.121.667	1,5	233,6	186,9	218,3	638,8	9.583
De Wolden	3.406.783	4,6	200,2	183,0	286,5	669,7	5.087
Delft	20.497.714	9,2	784,3	256,2	271,6	1312,0	15.623
Delfzijl	8.949.207	20,6	724,9	598,3	465,3	1788,4	5.004
Den Helder	20.311.437	20,7	1049,3	479,2	351,6	1880,2	10.803
Deurne	7.279.442	29,3	505,8	347,5	241,4	1094,7	6.650
Deventer	25.533.128	1,1	513,2	381,1	301,9	1196,2	21.346
Diemen	3.871.554	-5,0	424,3	113,9	265,4	803,6	4.818
Dinkelland	3.961.701	48,3	213,9	239,6	189,9	643,4	6.157
Doesburg	3.525.570	2,5	767,7	470,6	224,6	1462,9	2.410
Doetinchem	16.391.138	12,5	628,6	440,6	309,1	1378,3	11.892
Dongen	4.698.651	-5,0	260,3	409,8	210,9	881,1	5.333

gemeenten 2014	mei-14	dec-13 % verschil	budget per jeugdige (€)				Aantal 0-17 jr
	budget 2015		Begroting	Awbz	Zvw	Totaal	
Dongeradeel	6.003.917	33,6	375,0	481,4	255,9	1112,2	5.398
Dordrecht	33.779.107	13,4	696,7	386,1	289,7	1372,5	24.611
Drechterland	3.417.818	5,8	351,0	230,8	207,5	789,3	4.330
Drimmelen	4.098.236	7,9	304,8	244,6	212,6	762,0	5.378
Dronten	12.911.379	13,9	429,6	636,5	281,6	1347,7	9.580
Druten	3.355.882	14,2	328,1	255,1	223,5	806,7	4.160
Duiven	6.436.036	35,0	384,3	241,9	434,4	1060,7	6.068
Echt-Susteren	6.618.472	-5,0	414,8	452,2	327,9	1194,9	5.539
Edam-Volendam	2.962.769	14,5	171,3	121,4	156,3	448,9	6.600
Ede	28.535.613	12,3	501,1	318,0	305,0	1124,2	25.383
Eemnes	1.706.990	-5,0	288,6	286,7	238,0	813,2	2.099
Eemmond	4.840.284	8,0	484,6	523,6	387,9	1396,1	3.467
Eersel	3.041.683	29,0	243,0	387,1	189,1	819,2	3.713
Eijsden-Margraten	5.828.923	11,1	634,1	358,3	204,2	1196,7	4.871
Eindhoven	48.133.561	15,7	503,8	450,1	261,4	1215,2	39.608
Elburg	5.023.634	39,4	286,0	329,4	316,0	931,3	5.394
Emmen	31.423.389	3,9	559,7	442,4	425,3	1427,4	22.014
Enkhuizen	4.347.149	6,0	591,4	328,4	240,0	1159,9	3.748
Enschede	46.960.302	20,1	699,5	518,9	309,5	1528,0	30.734
Epe	6.003.961	-2,1	338,3	279,5	302,8	920,7	6.521
Ermelo	9.083.762	48,8	521,8	840,3	305,6	1667,7	5.447
Etten-Leur	10.179.329	18,2	476,8	332,4	326,4	1135,6	8.964
Ferwerderadiel	2.007.566	12,2	451,8	356,0	174,4	982,2	2.044
Franekeradeel	4.870.819	11,8	350,4	449,3	291,5	1091,1	4.464
Geertruidenberg	4.693.865	40,0	432,1	318,3	316,3	1066,8	4.400
Geldermalsen	4.328.284	-5,0	262,7	260,9	159,6	683,2	6.335
Geldrop-Mierlo	7.714.017	8,3	337,4	348,3	282,2	967,9	7.970
Gemert-Bakel	5.619.418	7,1	270,8	405,2	223,9	899,8	6.245
Genneep	3.131.801	5,9	388,0	276,2	231,4	895,6	3.497
Giessenlanden	2.128.395	-4,6	179,6	232,7	214,6	626,9	3.395
Gilze en Rijen	5.130.311	17,2	386,1	390,5	162,5	939,1	5.463
Goeree-Overflakkee	9.434.038	29,7	375,4	208,7	308,9	893,0	10.564
Goes	7.577.313	10,7	389,9	399,4	254,6	1043,9	7.259
Goirle	6.347.205	2,1	585,9	440,7	307,7	1334,3	4.757
Gorinchem	8.625.838	7,0	558,4	319,9	260,6	1138,9	7.574
Gouda	22.954.098	3,9	737,4	404,5	309,4	1451,3	15.816
Graft-De Rijp	1.047.045	-5,0	221,5	275,4	226,2	723,1	1.448
Grave	2.200.606	-3,4	339,6	323,3	144,6	807,6	2.725
Groesbeek	3.606.163	13,2	416,0	269,9	334,2	1020,1	3.535
Groningen	47.824.785	1,1	742,9	480,9	429,7	1653,5	28.923
Grootegast	2.981.509	-1,4	251,0	441,7	294,2	986,9	3.021
Gulpen-Wittem	2.026.815	-3,5	324,3	338,1	193,9	856,3	2.367
Haaksbergen	4.256.307	3,2	382,6	259,1	157,6	799,3	5.325
Haaren	2.846.884	-5,0	186,8	361,2	421,0	969,0	2.938

gemeenten 2014	mei-14	dec-13 % verschil	budget per jeugdige (€)				Aantal 0-17 jr
	budget 2015		Begroting	Awbz	Zvw	Totaal	
Haarlem	31.474.797	16,1	536,8	231,0	283,1	1050,9	29.950
Haarlemmerliede Ca	779.661	22,7	308,5	141,2	221,2	671,0	1.162
Haarlemmermeer	28.836.748	8,9	354,4	205,6	283,7	843,7	34.180
Halderberge	5.196.164	-5,0	356,0	325,8	232,4	914,2	5.684
Hardenberg	15.371.480	19,8	460,3	451,5	175,5	1087,2	14.139
Harderwijk	10.317.195	-1,1	402,3	356,5	233,8	992,6	10.394
Hardinxveld-Giessendam	3.411.748	2,1	287,9	204,2	293,7	785,8	4.342
Haren	3.404.129	-5,0	185,4	289,9	410,3	885,6	3.844
Harlingen	4.316.458	32,2	475,9	368,8	460,9	1305,6	3.306
Hattertem	2.570.600	8,5	272,2	290,1	411,8	974,1	2.639
Heemskerk	8.899.394	4,7	558,8	277,2	283,1	1119,0	7.953
Heemstede	3.208.422	-5,0	220,7	127,6	213,2	561,5	5.714
Heerde	3.211.003	4,8	278,3	285,9	269,8	834,0	3.850
Heerenveen	9.874.828	16,9	465,1	348,8	275,2	1089,1	9.067
Heerhugowaard	17.109.706	21,6	579,9	371,2	417,9	1369,0	12.498
Heerlen	28.657.825	3,3	897,9	564,6	490,4	1953,0	14.674
Heeze-Leende	2.217.032	-5,0	208,4	302,6	196,2	707,2	3.135
Heiloo	3.571.773	15,3	333,7	89,8	323,8	747,2	4.780
Hellendoorn	7.516.299	12,1	405,0	284,3	259,9	949,3	7.918
Hellevoetsluis	9.787.747	8,8	672,4	280,4	288,2	1241,0	7.887
Helmond	26.854.727	27,8	600,9	449,8	282,0	1332,7	20.150
Hendrik-Ido-Ambacht	6.380.720	23,6	228,3	262,9	429,7	920,9	6.929
Hengelo (O)	21.285.013	14,3	511,5	426,3	283,9	1221,7	17.422
Het Bildt	3.226.003	34,7	474,9	406,3	436,7	1317,8	2.448
Heumen	3.288.871	28,2	262,3	295,1	339,9	897,4	3.665
Heusden	8.033.199	6,3	314,5	295,0	258,4	867,9	9.256
Hillegom	3.922.550	-5,0	432,8	284,6	212,2	929,5	4.220
Hilvarenbeek	2.360.714	5,1	209,7	331,8	174,9	716,5	3.295
Hilversum	15.802.756	-4,4	441,0	256,5	211,0	908,5	17.394
Hof van Twente	6.106.075	19,9	314,1	284,7	208,6	807,4	7.563
Hollands Kroon	7.896.745	9,7	292,7	243,9	206,1	742,7	10.632
Hoogeveen	16.652.092	12,8	498,0	415,6	465,3	1378,9	12.076
Hoogezand-Sappemeer	13.319.513	0,1	659,9	624,8	612,4	1897,1	7.021
Hoorn	17.736.692	-5,0	543,3	311,5	278,9	1133,7	15.645
Horst aan de Maas	8.086.207	-1,2	278,6	326,5	288,9	894,0	9.045
Houten	10.972.763	3,3	396,4	255,6	232,2	884,1	12.411
Huizen	7.126.321	-5,0	353,1	249,3	210,9	813,2	8.763
Hulst	5.686.682	37,5	441,6	378,4	262,4	1082,4	5.254
IJsselstein	6.147.038	-5,0	352,2	172,1	209,3	733,6	8.379
Kaag en Braassem	3.791.704	-5,0	256,4	172,9	258,6	687,9	5.512
Kampen	15.279.429	30,6	431,0	479,8	300,1	1210,8	12.619
Kapelle	1.622.233	-5,0	183,8	148,4	203,2	535,4	3.030
Katwijk	13.394.847	7,8	366,8	215,2	325,7	907,6	14.758
Kerkrade	14.895.875	26,1	1028,8	633,9	384,3	2047,0	7.277

gemeenten 2014	mei-14	dec-13 % verschil	budget per jeugdige (€)				Aantal 0-17 jr
	budget 2015		Begroting	Awbz	Zvw	Totaal	
Koggenland	4.344.627	11,8	351,4	219,9	262,5	833,7	5.211
Kollumerland Ca	2.665.237	21,4	445,3	280,4	198,5	924,1	2.884
Korendijk	2.370.767	-5,0	366,3	272,4	354,5	993,2	2.387
Krimpen aan den IJssel	7.444.111	4,9	444,4	270,4	464,0	1178,8	6.315
Laarbeek	4.056.249	3,6	283,1	317,1	275,0	875,1	4.635
Landerd	3.781.772	-5,0	455,7	400,2	269,5	1125,5	3.360
Landgraaf	9.790.592	12,3	709,0	491,1	309,3	1509,5	6.486
Landsmeer	1.678.680	-5,0	203,5	288,0	303,8	795,2	2.111
Langedijk	5.551.467	4,1	390,6	260,8	227,2	878,7	6.318
Lansingerland	8.645.690	14,2	231,7	127,6	229,8	589,1	14.676
Laren	1.030.280	10,4	183,7	118,7	176,4	478,8	2.152
Leek	5.326.134	6,1	400,3	428,6	402,7	1231,5	4.325
Leerdam	3.410.273	-1,3	344,1	267,9	128,0	739,9	4.609
Leeuwarden	33.865.136	25,9	929,6	585,4	404,7	1919,8	17.640
Leeuwarderadeel	2.724.819	-5,0	407,6	526,5	274,8	1208,9	2.254
Leiden	24.852.197	0,2	651,3	241,2	308,6	1201,0	20.693
Leiderdorp	5.657.578	-5,0	410,5	245,9	333,0	989,3	5.719
Leidschendam-Voorburg	11.892.178	3,3	450,5	177,0	244,4	871,9	13.640
Lelystad	29.894.139	11,9	780,8	638,4	287,2	1706,3	17.520
Leudal	10.189.009	1,7	692,3	405,5	322,4	1420,3	7.174
Leusden	5.138.043	8,6	299,6	226,3	273,2	799,2	6.429
Lingewaal	1.376.927	2,0	270,7	151,5	145,6	567,8	2.425
Lingewaard	7.813.497	20,4	279,6	208,3	270,4	758,4	10.303
Lisse	3.706.121	20,5	359,7	204,0	228,8	792,4	4.677
Littenseradiel	1.733.341	10,8	237,0	190,2	221,0	648,2	2.674
Lochem	6.469.316	13,6	438,4	262,7	267,0	968,0	6.683
Loon op Zand	4.669.172	27,0	313,7	414,7	271,0	999,4	4.672
Lopik	2.669.919	-5,0	345,0	265,3	146,7	757,0	3.527
Loppersum	2.538.166	11,6	232,5	400,2	512,7	1145,4	2.216
Losser	5.352.629	20,8	440,8	402,4	290,8	1134,0	4.720
Maasdonk	2.448.719	22,1	348,2	240,7	382,9	971,7	2.520
Maasdriel	4.483.898	14,6	295,4	298,3	259,5	853,3	5.255
Maasgouw	4.130.646	6,1	296,7	405,0	281,1	982,8	4.203
Maassluis	6.838.312	13,5	557,8	273,0	250,0	1080,8	6.327
Maastricht	31.961.774	2,2	910,3	565,2	347,4	1822,9	17.533
Marum	2.568.203	-5,0	255,5	489,4	320,3	1065,2	2.411
Medemblik	8.173.673	0,6	352,6	249,6	243,4	845,7	9.665
Meerssen	4.619.189	-5,0	456,0	440,5	384,4	1281,0	3.606
Menameradiel	2.810.695	18,8	307,7	330,9	256,3	894,8	3.141
Menterwolde	4.043.571	-2,1	461,6	609,0	531,4	1602,0	2.524
Meppel	8.293.514	20,0	417,0	320,4	402,4	1139,8	7.276
Middelburg	12.477.131	16,0	581,9	420,5	251,9	1254,4	9.947
Midden-Delfland	2.106.588	-3,5	171,0	139,2	180,6	490,8	4.292
Midden-Drenthe	7.116.837	2,2	284,9	344,5	371,5	1000,8	7.111

mei-14 gemeenten 2014	budget 2015	dec-13	budget per jeugdige (€)				Aantal 0-17 jr
		% verschil	Begroting	Awbz	Zvw	Totaal	
Mill en Sint Hubert	1.844.617	14,7	239,2	346,5	198,6	784,3	2.352
Millingen aan de Rijn	1.010.422	10,9	359,5	229,7	241,1	830,3	1.217
Moerdijk	7.432.163	26,0	404,3	334,4	241,0	979,7	7.586
Molenwaard	6.441.086	0,4	339,6	244,2	227,4	811,2	7.940
Montferland	8.198.813	15,1	386,6	414,1	353,1	1153,8	7.106
Montfoort	2.603.614	9,1	234,1	309,2	222,9	766,2	3.398
Mook en Middelaar	911.757	-5,0	164,0	186,4	206,5	557,0	1.637
Muiden	774.756	-3,1	236,0	172,3	130,1	538,4	1.439
Naarden	2.352.344	-4,4	227,0	163,3	145,7	536,0	4.389
Neder-Betuwe	4.920.138	11,1	339,2	216,7	254,0	809,9	6.075
Nederlek	2.413.500	3,4	365,8	290,9	192,9	849,5	2.841
Nederweert	3.366.635	4,5	366,8	377,8	261,0	1005,6	3.348
Neerijnen	2.081.520	28,3	203,4	286,6	221,0	710,9	2.928
Nieuwegein	15.118.854	5,5	588,4	384,7	284,7	1257,8	12.020
Nieuwkoop	5.256.663	17,5	390,4	235,1	272,9	898,4	5.851
Nijkerk	8.448.528	15,2	340,9	329,1	207,6	877,7	9.626
Nijmegen	41.236.157	15,7	689,5	422,6	329,8	1441,9	28.599
Noord-Beveland	2.557.942	19,3	976,0	517,7	373,3	1867,1	1.370
Noordenveld	5.955.565	8,8	316,4	256,7	366,6	939,7	6.338
Noordoostpolder	11.891.917	-2,9	392,1	394,3	253,3	1039,8	11.437
Noordwijk	3.610.453	-5,0	279,2	175,1	294,8	749,1	4.820
Noordwijkerhout	3.093.645	11,3	404,9	265,3	288,8	959,0	3.226
Nuenen Ca	3.480.714	-0,2	272,0	238,0	253,4	763,5	4.559
Nunspeet	5.716.472	12,9	349,3	369,5	177,2	896,0	6.380
Nuth	2.353.265	-5,0	351,5	315,3	205,5	872,2	2.698
Oegstgeest	4.426.957	-5,0	306,2	203,5	353,1	862,8	5.131
Oirschot	2.068.851	-3,1	131,6	213,4	188,8	533,8	3.876
Oisterwijk	5.915.576	11,1	380,8	445,3	278,8	1104,9	5.354
Oldambt	12.365.584	-5,0	588,3	623,1	469,3	1680,8	7.357
Oldebroek	5.151.704	13,1	399,7	322,6	247,1	969,5	5.314
Oldenzaal	7.113.319	14,0	466,0	326,3	215,4	1007,8	7.058
Olst-Wijhe	4.203.972	25,3	425,3	320,1	316,5	1061,9	3.959
Ommen	4.465.149	75,1	562,3	213,7	430,2	1206,1	3.702
Onderbanken	2.129.603	3,2	794,9	280,0	402,9	1477,9	1.441
Oost Gelre	7.739.214	23,5	528,8	350,3	261,7	1140,8	6.784
Oosterhout	13.746.305	24,7	645,6	342,8	251,1	1239,4	11.091
Ooststellingwerf	6.096.117	33,3	417,9	328,7	395,3	1141,8	5.339
Oostzaan	1.272.971	-5,0	228,8	204,1	212,3	645,2	1.973
Opmeer	2.177.983	-5,0	343,5	259,5	229,9	832,9	2.615
Opsterland	7.663.693	-4,1	353,2	380,7	384,5	1118,5	6.852
Oss	21.515.146	26,4	502,0	372,6	334,1	1208,6	17.802
Oud-Beijerland	4.854.571	9,2	457,6	216,8	233,8	908,2	5.345
Oude IJsselstreek	8.671.081	16,7	408,2	396,1	230,3	1034,6	8.381
Ouder-Amstel	1.933.049	3,1	247,1	159,5	258,9	665,4	2.905

gemeenten 2014	mei-14	dec-13 % verschil	budget per jeugdige (€)				Aantal 0-17 jr
	budget 2015		Begroting	Awbz	Zvw	Totaal	
Ouderkerk	1.715.919	11,0	279,0	309,5	316,0	904,5	1.897
Oudewater	1.369.948	2,8	275,8	148,3	175,1	599,3	2.286
Overbetuwe	9.772.669	2,8	395,8	236,6	242,7	875,1	11.168
Papendrecht	6.285.066	5,8	363,9	275,4	267,7	906,9	6.930
Peel en Maas	7.102.506	0,6	265,1	284,2	244,4	793,7	8.949
Pekela	5.231.377	6,6	763,3	803,1	492,3	2058,8	2.541
Pijnacker-Nootdorp	9.714.426	12,4	308,6	202,7	208,5	719,8	13.496
Purmerend	18.670.804	-2,1	532,8	327,5	292,9	1153,2	16.190
Putten	4.586.884	6,1	339,7	270,3	211,6	821,6	5.583
Raalte	6.956.343	-5,0	294,3	327,7	244,8	866,7	8.026
Reimerswaal	4.385.433	-5,0	332,1	228,4	215,5	776,0	5.651
Renkum	10.713.999	-5,0	642,0	568,3	521,6	1732,0	6.186
Renswoude	896.741	-5,0	302,3	300,5	93,4	696,2	1.288
Reusel-de Mierden	1.980.576	22,1	264,7	176,8	328,2	769,8	2.573
Rheden	9.872.330	8,7	536,7	387,0	287,5	1211,2	8.151
Rhenen	3.169.501	4,7	264,2	214,1	233,5	711,8	4.453
Ridderkerk	6.608.044	-1,4	336,3	138,6	326,0	800,9	8.251
Rijnwaarden	2.321.892	-5,0	373,5	377,5	258,5	1009,5	2.300
Rijssen-Holten	8.233.593	30,2	345,3	222,3	278,2	845,9	9.734
Rijswijk	9.293.085	26,5	608,7	286,1	315,7	1210,5	7.677
Roerdalen	4.161.680	0,3	453,3	292,0	377,7	1123,0	3.706
Roermond	16.788.047	3,5	639,2	531,1	415,4	1585,7	10.587
Roosendaal	22.990.155	18,3	726,4	436,4	300,5	1463,3	15.711
Rotterdam	153.032.142	9,6	724,0	295,0	249,5	1268,4	120.646
Rozendaal	215.482	8,2	76,8	401,8	149,6	628,2	343
Rucphen	4.013.808	9,9	345,2	404,7	313,7	1063,5	3.774
Schagen	7.686.111	7,7	285,5	225,0	249,9	760,4	10.108
Schermer	715.148	-5,0	248,9	157,3	160,0	566,2	1.263
Scherpenzeel	2.145.476	50,2	287,3	215,2	403,9	906,4	2.367
Schiedam	16.868.905	13,2	620,8	210,1	272,2	1103,1	15.292
Schiermonnikoog	13.369	75,3	6,9	13,8	54,0	74,7	179
Schijndel	4.447.351	-3,3	309,5	408,3	206,3	924,0	4.813
Schinnen	2.857.036	-5,0	451,9	370,2	373,3	1195,4	2.390
Schoonhoven	2.466.195	4,9	535,1	211,8	206,4	953,3	2.587
Schouwen-Duiveland	5.830.494	7,7	350,5	269,4	272,1	891,9	6.537
's-Gravenhage	112.936.507	5,4	608,9	228,9	248,6	1086,4	103.959
's-Hertogenbosch	31.726.161	8,7	472,8	372,2	272,5	1117,5	28.390
Simpelveld	2.495.962	22,1	477,3	450,6	381,6	1309,5	1.906
Sint Anthonis	1.698.156	-5,0	165,1	218,6	257,8	641,5	2.647
Sint-Michielsgestel	5.339.882	12,1	287,2	269,6	297,5	854,2	6.251
Sint-Oedenrode	2.980.353	18,3	179,9	223,3	362,2	765,4	3.894
Sittard-Geleen	26.548.051	8,4	613,6	483,9	486,0	1583,5	16.765
Sliedrecht	5.480.990	26,5	347,5	362,7	317,0	1027,2	5.336
Slochteren	3.179.586	11,5	323,5	378,1	213,1	914,7	3.476

gemeenten 2014	mei-14	dec-13 % verschil	budget per jeugdige (€)				Aantal 0-17 jr
	budget 2015		Begroting	Awbz	Zvw	Totaal	
Sluis	3.386.561	12,0	334,9	279,3	218,6	832,9	4.066
Smallingerland	18.552.413	6,3	583,7	555,5	380,3	1519,6	12.209
Soest	9.907.537	13,3	318,7	382,1	302,8	1003,5	9.873
Someren	3.201.829	18,1	245,1	236,5	356,4	838,0	3.821
Son en Breugel	2.593.471	16,5	171,0	260,6	285,1	716,6	3.619
Spijkenisse	20.721.530	16,4	745,4	347,8	368,8	1462,0	14.173
Stadskanaal	11.196.654	2,9	641,4	670,0	385,8	1697,2	6.597
Staphorst	2.748.239	-3,7	202,8	224,0	145,2	572,0	4.805
Stede Broec	5.509.926	5,5	460,7	313,5	367,8	1142,0	4.825
Steenbergen	5.007.560	-1,6	378,3	484,9	233,8	1096,9	4.565
Steenwijkerland	9.640.705	12,5	487,3	316,9	228,5	1032,6	9.336
Stein	5.773.520	-3,9	362,9	434,8	472,6	1270,3	4.545
Stichtse Vecht	10.830.751	2,0	375,8	201,2	214,9	792,0	13.676
Strijen	1.737.469	15,7	415,8	289,0	278,5	983,3	1.767
Sudwest Fryslan	18.159.793	9,8	408,3	326,8	240,5	975,5	18.615
Ten Boer	1.887.515	-5,0	241,5	440,1	347,1	1028,6	1.835
Terneuzen	13.313.349	9,3	587,9	409,3	261,5	1258,7	10.577
Terschelling	1.039.990	43,2	75,4	576,7	555,8	1207,9	861
Texel	2.166.439	17,8	341,7	221,0	203,4	766,1	2.828
Teylingen	7.170.964	1,5	329,0	191,7	343,3	864,0	8.300
Tholen	5.743.510	9,8	302,9	410,4	205,5	918,8	6.251
Tiel	10.845.054	29,8	571,8	380,5	185,9	1138,2	9.528
Tilburg	55.731.806	16,8	742,3	438,6	202,0	1382,9	40.301
Tubbergen	1.816.045	-5,0	93,8	167,4	84,7	345,8	5.251
Twenterand	7.729.397	15,9	358,3	307,0	278,1	943,4	8.193
Tynaarlo	6.759.709	-5,0	286,1	281,4	401,8	969,3	6.974
Tytsjerksteradiel	6.897.640	0,4	331,7	366,4	271,2	969,3	7.116
Ubbergen	2.082.403	-5,0	605,4	347,8	192,9	1146,1	1.817
Uden	10.529.048	13,5	496,8	454,2	246,6	1197,6	8.792
Uitgeest	1.814.242	17,0	217,6	147,0	229,3	593,9	3.055
Uithoorn	5.849.776	-1,1	351,0	286,1	282,4	919,5	6.362
Urk	4.866.124	1,6	297,8	244,9	172,3	715,0	6.806
Utrecht	68.380.203	18,0	576,3	307,2	220,9	1104,4	61.917
Utrechtse Heuvelrug	10.593.562	-4,5	444,0	273,0	316,1	1033,1	10.254
Vaals	1.565.666	-5,0	461,8	370,4	219,3	1051,5	1.489
Valkenburg aan de Geul	2.690.874	8,6	425,6	271,6	280,9	978,1	2.751
Valkenswaard	3.903.715	0,3	199,8	270,7	218,3	688,9	5.667
Veendam	9.853.808	12,0	589,4	661,9	498,0	1749,3	5.633
Veenendaal	16.831.804	2,3	473,9	361,4	270,0	1105,3	15.228
Veere	3.601.914	7,1	273,6	294,9	214,7	783,2	4.599
Veghel	8.761.782	15,4	370,4	402,1	281,0	1053,5	8.317
Veldhoven	9.674.949	38,7	389,7	358,1	353,4	1101,3	8.785
Velsen	16.158.633	19,2	559,6	259,6	330,8	1150,0	14.051
Venlo	26.314.460	8,1	630,0	382,8	352,9	1365,8	19.267

gemeenten 2014	mei-14	dec-13 % verschil	budget per jeugdige (€)				Aantal 0-17 jr
	budget 2015		Begroting	Awbz	Zvw	Totaal	
Venray	9.527.749	4,3	429,4	316,2	296,2	1041,7	9.146
Vianen	3.534.520	-1,5	340,3	185,0	294,4	819,7	4.312
Vlaardingen	16.401.503	17,3	697,0	255,7	259,1	1211,9	13.534
Vlagtwedde	3.690.960	-2,3	459,1	388,0	337,7	1184,9	3.115
Vlieland	185.441	53,5	153,5	427,4	225,4	806,3	230
Vlissingen	11.031.240	3,6	776,1	342,2	228,6	1346,9	8.190
Vlist	2.181.905	38,4	454,0	166,2	379,3	999,5	2.183
Voerendaal	2.528.660	20,4	481,6	308,8	308,5	1098,9	2.301
Voorschoten	4.419.219	-5,0	268,3	158,8	387,0	814,2	5.428
Voorst	4.358.633	0,2	294,9	382,3	235,7	913,0	4.774
Vught	4.242.795	-2,5	238,2	201,1	315,1	754,4	5.624
Waalre	2.220.006	-5,0	182,0	204,5	230,4	616,8	3.599
Waalwijk	9.042.479	3,7	387,0	356,6	233,2	976,7	9.258
Waddinxveen	5.757.381	6,7	483,6	279,4	280,8	1043,8	5.516
Wageningen	6.695.813	9,4	486,0	317,4	297,7	1101,1	6.081
Wassenaar	3.003.042	-5,0	253,1	139,1	140,6	532,7	5.637
Waterland	2.163.369	-5,0	171,9	242,1	220,1	634,0	3.412
Weert	10.790.202	0,4	432,5	432,0	289,3	1153,9	9.351
Weesp	3.122.334	16,2	421,0	309,4	165,6	895,9	3.485
Werkendam	4.054.100	9,7	323,0	206,1	136,8	665,8	6.089
West Maas en Waal	2.975.796	12,3	269,3	239,4	266,4	775,1	3.839
Westerveld	4.262.598	49,4	497,6	222,8	430,2	1150,5	3.705
Westervoort	4.108.621	16,6	616,3	396,2	286,9	1299,4	3.162
Westland	19.516.636	10,0	327,9	222,0	327,8	877,7	22.237
Weststellingwerf	5.719.420	12,8	361,2	407,1	319,7	1088,0	5.257
Westvoorne	3.078.958	-5,0	777,0	188,8	217,1	1182,8	2.603
Wierden	2.802.343	12,8	165,4	198,6	153,0	516,9	5.421
Wijchen	9.105.946	16,1	360,3	391,4	257,0	1008,6	9.028
Wijdmeren	2.719.090	10,4	207,4	130,9	224,9	563,2	4.828
Wijk bij Duurstede	5.507.921	15,8	463,4	305,4	293,3	1062,1	5.186
Winsum	3.415.002	-5,0	213,9	438,4	395,9	1048,2	3.258
Winterswijk	5.486.920	-5,0	349,2	375,0	182,2	906,5	6.053
Woensdrecht	4.556.562	14,1	504,1	396,5	190,6	1091,1	4.176
Woerden	9.311.095	14,6	331,3	206,5	251,5	789,4	11.795
Wormerland	3.113.312	-5,0	352,1	292,8	284,4	929,3	3.350
Woudenberg	2.904.981	14,4	395,5	202,5	357,3	955,3	3.041
Woudrichem	2.783.592	6,6	409,3	222,1	236,1	867,4	3.209
Zaanstad	33.707.292	-0,7	459,9	286,9	326,2	1073,0	31.415
Zaltbommel	4.321.219	-5,0	271,8	220,1	152,3	644,2	6.708
Zandvoort	2.697.316	-5,0	517,9	235,1	246,1	999,0	2.700
Zederik	1.801.091	-5,0	250,4	152,5	156,1	559,0	3.222
Zeevang	1.119.879	49,9	253,7	262,5	274,6	790,9	1.416
Zeewolde	5.647.158	-1,1	312,6	364,1	270,6	947,4	5.961
Zeist	17.721.874	6,1	665,4	422,0	257,6	1345,0	13.176

gemeenten 2014	mei-14	dec-13	budget per jeugdige (€)				Aantal 0-17 jr
	budget 2015		% verschil	Begroting	Awbz	Zvw	
Zevenaar	7.229.215	7,1	476,9	348,5	316,0	1141,3	6.334
Zoetermeer	32.938.757	-5,0	714,5	222,8	321,6	1258,9	26.164
Zoeterwoude	1.785.095	-5,0	341,2	327,6	385,0	1053,8	1.694
Zuidhorn	4.712.105	-5,0	255,1	407,0	339,4	1001,5	4.705
Zuidplas	8.290.196	1,7	377,8	247,9	267,1	892,9	9.285
Zundert	4.326.176	8,3	560,6	345,1	156,5	1062,2	4.073
Zutphen	15.274.972	2,7	598,8	527,1	346,0	1471,9	10.378
Zwartewaterland	5.421.550	6,2	255,4	372,5	268,2	896,1	6.050
Zwijndrecht	9.643.708	13,2	448,3	324,4	318,8	1091,5	8.835
Zwolle	36.503.125	7,5	562,6	413,6	389,2	1365,4	26.735
totaal	3.868.400.000	9,5	495	330	284	1.109	3.486.770
minimum		-5,0	6,9	13,8	54,0	74,7	
maximum		75,3	1049,3	840,3	631,1	2058,8	

Totaal budget en bedragen per jeugdige voor de samenwerkende jeugdzorgregio's

regio's 2014	mei-14 budget 2015	dec-13	budget per jeugdige (€)				Aantal 0-17 jr
		% verschil	Begroting	Awbz	Zvw	Totaal	
1. Groningen	163.157.139	2,4	540,6	521,6	426,5	1488,7	109.596
2. Friesland	162.258.485	15,4	459,4	402,2	301,1	1162,8	139.545
3. Drenthe	128.289.050	7,1	437,1	366,5	434,8	1238,4	103.592
4. Twente	151.163.328	16,2	472,3	375,0	261,1	1108,4	136.375
5. IJsseland	132.016.157	12,0	455,6	383,9	287,4	1126,9	117.154
6. Flevoland	130.898.138	9,2	529,7	485,1	296,2	1311,0	99.848
7. Noord Veluwe	39.879.651	17,0	384,7	406,1	244,7	1035,5	38.512
8. Rivierenland	45.254.876	13,8	352,3	263,2	201,5	816,9	55.395
9. Achterhoek	68.886.127	12,7	429,1	401,1	253,6	1083,7	63.563
10. Arnhem	107.356.987	10,9	532,3	332,0	306,3	1170,6	91.710
11. Rijk van Nijmegen	70.213.097	14,8	518,4	360,3	306,3	1184,9	59.255
12. Food Valley	73.021.725	11,0	436,0	306,5	260,9	1003,4	72.777
13. Midden IJssel / Oost Veluwe	85.770.879	7,2	536,0	371,6	286,1	1193,7	71.853
14. Eemland	67.655.832	17,7	441,0	308,5	254,3	1003,8	67.397
15. Lekstroom	38.443.094	1,6	433,7	269,9	242,2	945,7	40.649
16. Utrecht-Stad	68.380.203	18,0	576,3	307,2	220,9	1104,4	61.917
17. Zuid-Oost Utrecht	43.338.945	2,9	479,6	308,9	270,9	1059,4	40.910
18. Utrecht West	36.078.500	7,2	309,5	205,5	220,6	735,5	49.051
19. Noord Kennemerland	58.150.645	11,0	449,2	256,9	304,6	1010,7	57.537
20. Haarlemmermeer	28.836.748	8,9	354,4	205,6	283,7	843,7	34.180
21. Amsterdam-Amstelland	226.535.770	10,7	679,8	284,4	281,6	1245,8	181.841
22. Zaanstreek-Waterland	66.234.959	-0,4	403,3	280,7	285,5	969,4	68.325
23. Kop van Noord-Holland	38.060.731	15,3	532,4	310,4	264,5	1107,4	34.371
24. Gooi en Vechtstreek	32.738.108	-2,0	339,2	219,0	194,8	753,1	43.470
25. Zuid-Kennemerland	40.253.687	11,4	445,0	200,8	258,5	904,3	44.513
26. Midden Kennemerland (IJmond)	34.721.570	16,5	509,9	253,7	281,6	1045,2	33.219
27. West-Friesland	45.707.868	0,4	447,4	279,2	266,3	992,8	46.039
28. Rijnmond	294.781.355	9,3	610,3	256,2	280,5	1147,1	256.982
29. Haaglanden	221.898.932	5,1	557,9	222,3	262,9	1043,1	212.725
30. Holland Rijnland	111.924.927	4,2	457,4	223,4	303,0	983,8	113.765
31. Midden Holland	54.275.316	3,8	498,0	304,6	277,9	1080,4	50.234
32. Zuid-Holland-Zuid	107.322.320	8,6	427,0	302,3	279,7	1009,0	106.365
33. Noord-Oost Brabant	132.911.464	13,0	400,4	354,7	285,8	1040,9	127.691
34. West-Brabant-West	80.826.507	13,9	519,0	413,4	263,8	1196,2	67.570
35. West-Brabant-Oost	73.857.845	8,8	535,7	286,4	205,1	1027,2	71.904
36. Zuidoost-Brabant	149.946.807	16,0	374,1	358,7	260,8	993,7	150.899
37. Midden-Brabant	101.929.113	12,3	534,7	405,3	222,4	1162,4	87.689
38. Zeeland	82.500.876	9,1	464,4	350,1	243,0	1057,5	78.013
39. Noord Limburg	59.011.775	3,9	437,4	335,3	294,5	1067,2	55.295
40. Midden-Limburg	56.044.690	1,5	506,3	435,6	334,5	1276,4	43.908
41. Zuid-Limburg	157.865.777	7,1	693,4	481,0	386,5	1560,9	101.136
totaal	3.868.400.000	9,5	495	330	284	1109,5	3.486.770

