

# Jaarverslag 2014 van het Sociaal en Cultureel Planbureau

Het Sociaal en Cultureel Planbureau is ingesteld bij Koninklijk Besluit van 30 maart 1973.

Het Bureau heeft tot taak:

- a wetenschappelijke verkenningen te verrichten met het doel te komen tot een samenhangende beschrijving van de situatie van het sociaal en cultureel welzijn hier te lande en van de op dit gebied te verwachten ontwikkelingen;
- b bij te dragen tot een verantwoorde keuze van beleidsdoelen, benevens het aangeven van voor- en nadelen van de verschillende wegen om deze doeleinden te bereiken;
- c informatie te verwerven met betrekking tot de uitvoering van interdepartementaal beleid op het gebied van sociaal en cultureel welzijn, teneinde de evaluatie van deze uitvoering mogelijk te maken.

Het scp verricht deze taken in het bijzonder bij problemen die het beleid van meer dan één departement raken.

De minister van Volksgezondheid, Welzijn en Sport is als coördinerend minister voor het sociaal en cultureel welzijn verantwoordelijk voor het door het scp te voeren beleid. Over de hoofdzaken hiervan heeft hij/zij overleg met de minister van Algemene Zaken; van Veiligheid en Justitie; van Binnenlandse Zaken en Koninkrijksrelaties; van Onderwijs, Cultuur en Wetenschap; van Financiën; van Infrastructuur en Milieu; van Economische Zaken; en van Sociale Zaken en Werkgelegenheid.

Zet- en binnenwerk: Textcetera, Den Haag

Voor zover het maken van reprografische verveelvoudigingen uit deze uitgave is toegestaan op grond van artikel 16h Auteurswet 1912 dient men de daarvoor wettelijk verschuldigde vergoedingen te voldoen aan de Stichting Reprorecht (Postbus 3060, 2130 KB Hoofddorp, [www.repro-recht.nl](http://www.repro-recht.nl)). Voor het overnemen van (een) gedeelte(n) uit deze uitgave in bloemlezingen, readers en andere compilatiewerken (art. 16 Auteurswet 1912) kan men zich wenden tot de Stichting PRO (Stichting Publicatie- en Reproductierechten Organisatie, Postbus 3060, 2130 KB Hoofddorp, [www.cedar.nl/pro](http://www.cedar.nl/pro)).

Sociaal en Cultureel Planbureau  
Rijnstraat 50  
2515 XP Den Haag  
(070) 340 70 00  
[www.scp.nl](http://www.scp.nl)  
[info@scp.nl](mailto:info@scp.nl)

De auteurs van scp-publicaties zijn per e-mail te benaderen via de website. Daar kunt u zich ook kosteloos abonneren op elektronische attendering bij het verschijnen van nieuwe uitgaven.

## Inhoud

Voorwoord	5
Afgeronde projecten naar thema	6
Arbeid, inkomen en sociale zekerheid	7
Cultuur en Media	10
Emancipatie	11
Leefsituatie en participatie	12
Minderheden en integratie	17
Onderwijs	22
Publieke dienstverlening	24
Publieke opinie en culturele veranderingen	25
Sport	28
Jeugd en gezin	29
Zorg voor mensen met beperkingen	30
Methodologische ontwikkelingen	34
Internationale samenwerking	36
Kennisverspreiding en advisering	38
Communicatie en Voorlichting	40
Organisatie, personeel en financiën	42
Externe publicaties van medewerkers	44

SCP-extern: nevenactiviteiten en lidmaatschappen	53
SCP-publicaties in 2014	61
Medewerkers in 2014	65

## Voorwoord

Het Sociaal en Cultureel Planbureau heeft de ambitie het instituut van Nederland te zijn dat de feitelijke en ervaren leefsituatie in Nederland in kaart brengt en daarbij de vragen stelt die op middellange en lange termijn op onze samenleving afkomen. We brengen ook in kaart hoe onze inwoners daarover denken. Daarmee vervult het SCP met het onderzoek een brugfunctie tussen de overheid en de samenleving.

Met deze ambitie in het vizier heeft het SCP in 2014 de strategische koers 2015-2020 vastgesteld, waarbij een belangrijk speerpunt de kennisdeling is rond de inzichten die wij verzamelen rond de leefsituatie in Nederland, de sociale cohesie in de samenleving en de verhouding van burgers tot de overheid. Onze activiteiten gericht op kennisdeling bestaan in hoofdzaak uit het rapporteren van onderzoeksgegevens over het gehele maatschappelijke domein, van onderwijs, tot zorg, geloofsbeleving, welzijn, arbeid, tijdbesteding en tal van participatievormen.

We doen dat enerzijds in de klassieke vorm van onderzoeksrapporten, maar ook via factsheets, webproducten en essays. Anderzijds houden we vele presentaties en lezingen over onze bevindingen, nemen we deel aan adviescommissies, departementale kenniskamers en organiseren we mede de maatschappelijke dialoog. We leggen daarover in dit jaarverslag verantwoording af.

De kennisdeling met de wereld van het beleid, met de uitvoeringspraktijk en met de samenleving staat centraal in onze koers voor de komende jaren, steeds meer gebruikmakend van nieuwe media en technologie. De terugblik in dit jaarverslag laat zien hoe we daar in 2014 vorm en inhoud aan hebben gegeven.

Prof. dr. Kim Putters  
Directeur SCP

# Afgeronde projecten naar thema

Arbeid, inkomen en sociale zekerheid

Cultuur en media

Emancipatie

Leefsituatie en participatie

Minderheden en integratie

Onderwijs

Publieke dienstverlening

Publieke opinie en culturele veranderingen

Sport

Jeugd en gezin

Zorg voor mensen met beperkingen

Methodologische ontwikkelingen

## Arbeid, inkomen en sociale zekerheid

### Aan het werk vanuit een bijstands- of werkloosheidsuitkering

#### Inventariserend onderzoek van beleid gericht op toegang tot de arbeidsmarkt van niet-westerse werkzoekenden in zes grote gemeenten

Karin Wittebrood

Iris Andriessen

(Elektronische publicatie)

Het ministerie van Sociale Zaken en Werkgelegenheid heeft het SCP gevraagd een verkennend onderzoek te verrichten in zes grote gemeenten. Via een beperkt aantal interviews bij gemeenten en uwv is geïnterviewd welk beleid wordt gevoerd om werklozen aan een baan te helpen en wat dit beleid betekent voor de positie van migranten op de arbeidsmarkt.

Volgens de geïnterviewden heeft een generieke aanpak de voorkeur boven etnisch-specifiek beleid. Voorwaarden zijn wel dat 1) deze aanpak voldoende ruimte biedt om in te spelen op individuele behoeften en 2) rekening houdt met culturele achtergrond, ongeacht of deze achtergrond etnisch, sociaaleconomisch of anderszins is bepaald. Daarmee sluit de aanpak directer aan bij het op te lossen probleem. Wel geven de ondervraagden aan weinig zicht te hebben op eventuele verschillen in het bereik en de toegankelijkheid van de toeleiding naar werk tussen autochtonen en niet-westerse migranten.

Uit de interviews bleek dat in sommige gemeenten vernieuwende ideeën worden ingezet en dat de grenzen van de beleidskaders bewust worden opgezocht. In andere gemeenten wordt die vrijheid minder benut en gaat men traditioneler te werk.

Inventariserend onderzoek van beleid gericht op toegang tot de arbeidsmarkt van niet-westerse werkzoekenden in zes grote gemeenten.

### Armoedesignalement 2014

SCP | CBS

Het Sociaal en Cultureel Planbureau (SCP) en het Centraal Bureau voor de Statistiek (CBS) presenteren in deze gezamenlijke publicatie de meest actuele gegevens over armoede in Nederland. De ontwikkeling van het armoedepercentage wordt beschreven voor de totale bevolking en de belangrijkste risicogroepen. Ook de spreiding van armoede over gemeenten en de mate waarin mensen zelf aangeven armoede te ervaren, komen aan bod.

## Bevrijd of bekleemd?

### Werk, inhuur, inkomen en welbevinden van zzp'ers

Edith Josten

Cok Vrooman

Jan Dirk Vlasblom

(Elektronische publicatie)

Steeds meer mensen worden zelfstandige zonder personeel (zzp'er). Het kabinet laat een werkgroep de oorzaken en consequenties daarvan in kaart brengen. Het scp heeft op verzoek van deze werkgroep informatie over zzp'ers op een rij gezet. Waarom maken werkgevers gebruik van deze groep? Wat is het uitkeringsverleden van zzp'ers? Kunnen zij het financieel bolwerken en hoe tevreden zijn zij? Deze beknopte studie geeft de antwoorden op hoofdlijnen weer.

## Burn-out: verbanden tussen emotionele uitputting, arbeidsmarktpositie en Het Nieuwe Werken

Patricia van Echteld (red.)

(Elektronische publicatie)

Burn-out (ofwel: emotionele uitputting) komt relatief vaak voor: ongeveer één op de acht werknemers in Nederland heeft er last van. Het wordt dan ook gezien als een serieus maatschappelijk probleem dat beleidsmatig aandacht vergt. Dit rapport presenteert de resultaten van twee specifieke analyses over burn-out. Ten eerste gaan we na wat het effect is van emotionele uitputting op de loopbaan van werknemers. Ten tweede brengen we in kaart wat de relatie is tussen Het Nieuwe Werken en emotionele uitputting. Voor het laatste onderdeel is samengewerkt met de Radboud Universiteit Nijmegen en tno.

De resultaten van deze twee analyses zijn deels eerder gepubliceerd in een themanummer van het *Tijdschrift voor Arbeidsvraagstukken* (2013, nr. 3). Door middel van deze beknopte scp-publicatie maken we deze resultaten voor het beleid en voor het bredere publiek bruikbaar en toegankelijk.

## Vraag naar arbeid 2013

### Opvattingen en gedrag van werkgevers ten aanzien van actuele arbeidsmarktthema's

Patricia van Echteld

Jan Dirk Vlasblom

Marian de Voogd-Hamelink

Flexibilisering van de arbeid, het verhogen van de arbeidsdeelname en employability zijn centrale onderwerpen in het huidige arbeidsmarktbeleid. Voor de invulling van het beleid maken overheid en sociale partners afspraken over zaken zoals scholing en arbeidsplaatsen voor diverse doelgroepen. Het is niet vanzelfsprekend dat individuele werkgevers dit ook toepassen in hun eigen organisatie. Daarom is het van belang te weten welk perso-



neelsbeleid werkgevers voeren en hoe dit zich – tegen de achtergrond van de economische crisis – heeft ontwikkeld.

Deze publicatie brengt onder andere in kaart in hoeverre werkgevers gebruikmaken van flexibele arbeidskrachten en wat de in- en uitstroom was van personeel in verschillende bedrijfssectoren. Ook beschrijft het welk beleid werkgevers inzetten voor ‘bijzondere doelgroepen’ – onder wie ouderen – en wat werkgevers doen aan scholing en de combinatie van arbeid en zorg.

Deze publicatie is gebaseerd op de gegevens uit een langlopend onderzoek onder bijna 3000 werkgevers, dat het Sociaal en Cultureel Planbureau (SCP) sinds 2010 beheert.

De studie wordt iedere twee jaar herhaald.

## Cultuur en Media

Culturele activiteiten in 2012: bezoek, beoefening en steun

Het culturele draagvlak deel 13

Andries van den Broek

(Elektronische publicatie)

Hoe staat het met cultuurbezoek en cultuurbeoefening door de Nederlandse bevolking en met de steun voor cultuur onder die bevolking? Of concreter, en bij wijze van voorbeeld toegespitst op muziek: wie gaan er naar concerten, wie bespelen een instrument, wie ondersteunen een orkest, fanfare of popfestival met geld of vrijwilligerswerk? En wat zijn de onderlinge relaties tussen bezoek, beoefening en steun?

Dit rapport bevat een antwoord op deze vragen, gebaseerd op gegevens uit een nieuwe reeks peilingen (Vrijetijds-omnibus of vto) die is gestart in 2012, in samenwerking met het CBS. Helaas is het niet mogelijk om ontwikkelingen door de jaren heen te schetsen, want deze (vto-)gegevens zijn niet vergelijkbaar met de vroegere (avo-)gegevens. De vaste kern van de nieuwe, tweejaarlijkse reeks peilingen wordt telkens herhaald; daarnaast zijn er wisselende accenten. In 2012 was dat erfgoed.

# Emancipatie

## De acceptatie van homoseksualiteit door etnische en religieuze groepen in Nederland

Willem Huijnk

Alhoewel de acceptatie van homoseksualiteit in Nederland internationaal vergeleken groot is, zijn er ook hier bepaalde groepen voor wie deze acceptatie niet vanzelfsprekend is.

Om hier een beter beeld van te krijgen is op verzoek van de Directie Emancipatie van het ministerie van Onderwijs, Cultuur en Wetenschap (ocw) deze verkennende studie uitgevoerd. Het doel van de studie is om op basis van bestaande data een beeld te geven van de acceptatie van homoseksualiteit en de ontwikkeling daarvan binnen zoveel mogelijk verschillende etnische en religieuze groepen.

Tevens wordt de vraag gesteld hoe – in het licht van de bevindingen uit deze studie – in de toekomst onderzoek kan worden gedaan naar homoacceptatie in religieuze en etnische kringen.

## Emancipatiemonitor 2014

SCP | CBS

Ans Merens (SCP)

Marion van den Brakel (CBS)

(red.)

Vrouwenemancipatie is een onderwerp dat van tijd tot tijd tot verhitte discussies leidt. Sommigen vinden dat vrouwen zelf moeten bepalen of en voor hoeveel uren zij een baan hebben. Anderen wijzen erop dat vrouwen er financieel slechter voorstaan dan mannen doordat veel vrouwen in deeltijd werken. De *Emancipatiemonitor 2014* geeft de laatste stand van zaken van het emancipatieproces in Nederland. Voor een groot aantal terreinen wordt de positie van vrouwen en mannen besproken. De meest actuele gegevens over onderwijs, betaalde arbeid, combinatie van arbeid en zorg, inkomens, topfuncties en geweld tegen vrouwen passeren de revue. Ook bevat deze Emancipatiemonitor hoofdstukken over gezondheid en een internationale vergelijking. Het Sociaal en Cultureel Planbureau (SCP) en het Centraal Bureau voor de Statistiek (CBS) brengen samen de Emancipatiemonitor uit, op verzoek van de directie Emancipatie van het ministerie van Onderwijs, Cultuur en Wetenschap (ocw). Uit deze Emancipatiemonitor blijkt dat de arbeidsdeelname en de economische zelfstandigheid van vrouwen in de afgelopen jaren gelijk zijn gebleven. Ook het aantal uren dat vrouwen werken en de taakverdeling thuis laten een stabiel beeld zien. Wel streven er meer vrouwen door naar topfuncties en kiezen meer meisjes voor een techniek- of bètaopleiding.

## Leefsituatie en participatie

### Burgermacht op eigen kracht?

#### Een brede verkenning van ontwikkelingen in burgerparticipatie

Pepijn van Houwelingen

Anita Boele

Paul Dekker

Zelfredzaamheid en eigen verantwoordelijkheid staan de laatste tijd sterk in de politieke belangstelling. De troonrede van 2013 stelde zelfs dat ‘de klassieke verzorgingsstaat langzaam maar zeker verandert in een participatiesamenleving’.

In deze publicatie zijn we geïnteresseerd in twee bewegingen op het gebied van burgerparticipatie: de ‘zelfredzame’, waarbij burgers zelf het heft in handen nemen om hun leefomgeving te verbeteren, en de ‘beleidsbeïnvloedende’, waarbij burgers door lobbyen, stemmen, inspraak en medezeggenschap proberen richting te geven aan het beleid.

In vijf Nederlandse gemeenten die veel ervaring hebben met burgerparticipatie is empirisch onderzoek gedaan naar de resultaten en de waardering van de bevolking. In alle vijf gemeenten vindt een meerderheid dat de actieve inbreng van inwoners leidt tot beter beleid dat bovendien meer aansluit bij wat mensen willen.

Er is ook gezocht naar mogelijk interessante voorbeelden van burgerparticipatie in het verleden en in andere landen. Voor een vergelijking in de tijd is teruggegaan naar de vroegmoderne Nederlanden (zeventiende eeuw), toen dorpingen en stedelingen bij gebrek aan een sterke centrale overheid zelf voor publieke voorzieningen zorgden. Voor een vergelijking met andere landen is de keus gevallen op Japan, waar burgers traditioneel de sociale ‘plicht’ hebben hun buurt op orde te houden; Groot-Brittannië, dat vanuit de filosofie van de *Big Society* de macht probeert te verleggen naar lokale gemeenschappen; en Duitsland, waar veel gemeenten uit financiële noodzaak taken overdragen aan hun inwoners.

### De hoofdzaken van het Sociaal en Cultureel Rapport 2014

Cok Vrooman

Mérove Gijsberts

Jeroen Boelhouwer

(red.)

Journalistieke samenvatting door Karolien Bais

Verschillen tussen bevolkingsgroepen zullen er altijd zijn. Dat is op zich geen probleem, maar kan het wel worden als er polarisatie ontstaat tussen zeer kansrijken en zeer kansarmen.

De jongste editie van het Sociaal en Cultureel Rapport onderzoekt hoe het er anno 2014 feitelijk voorstaat met verschillen tussen bevolkingsgroepen. Zitten bepaalde groepen

stelselmatig in de knel? Welke tegenstellingen ontwaren de Nederlanders zelf en waar plaatst men zichzelf op de maatschappelijke ladder?

Dit onderzoek legt verbanden tussen de economische, sociale, politieke en culturele aspecten van het leven. Daaruit rijst het beeld van een samenleving met zes karakteristieke groepen. Twee daarvan staan systematisch op achterstand van de rest. Toch doet zich geen simpele tegenstelling voor tussen *haves* en *have nots*. Het blijft voorlopig bij een ‘zachte tweedeling’.

### Dichtbij huis

#### Lokale binding en inzet van dorpsbewoners

Lotte Vermeij

m.m.v. Anja Steenbekkers

De overheid laat steeds meer taken in de lokale omgeving over aan burgers. Maar door mobiliteit en communicatiemiddelen is deze lokale omgeving een steeds kleiner onderdeel van hun leven gaan vormen. Het is dan ook de vraag in hoeverre hedendaagse Nederlanders wel betrokken zijn bij hun buurt of dorp en zij zich aangesproken voelen door de nieuwe verantwoordelijkheden die hun dichtbij huis worden toegedicht. Deze studie onderzoekt de verschillende manieren waarop dorpsbewoners met hun dorp verbonden zijn en gaat tevens in op het belang van deze lokale binding voor de inzet van bewoners voor lokale doelen. Ook wordt de vraag beantwoord in hoeverre dorpen van elkaar verschillen in de mate waarin bewoners zich inzetten voor hun omgeving. Naarmate bewoners meer verantwoordelijkheid krijgen voor hun lokale omgeving is de kwaliteit van deze omgeving ook steeds meer van bewoners afhankelijk. Verschillen tussen dorpen in bewonersinzet kunnen daarom bestaande ruimtelijke ongelijkheden versterken. De studie maakt gebruik van het databestand Sociaal Vitaal Platteland. Hieraan namen ruim 7000 bewoners deel van buitengebieden en kleine dorpen (<3000 inwoners).

### Gescheiden werelden?

#### Een verkenning van sociaal-culturele tegenstellingen in Nederland

SCP | WRR

Mark Bovens

Paul Dekker

Will Tiemeijer

(red.)

Loopt er een nieuwe sociaal-culturele scheidslijn door Nederland? De zuilen worden steeds meer een herinnering uit het verleden, en andere sociaal-culturele tegenstellingen treden op de voorgrond.

Politiek manifesteren deze zich vooral in tegengestelde opvattingen over globaliseringskwesties als migranten en Europa en in grote verschillen in vertrouwen in de overheid.

Sinds de verkiezingen van 2002 winnen partijen die ondubbelzinnig positie kiezen op deze onderwerpen flinke zetelaantallen.

Gaat het alleen maar om een verschil in politieke oriëntaties of speelt er meer? Het blijkt dat opleidingsniveaus veel verschil maken, niet alleen bij politieke opvattingen, maar ook bij mediagebruik, sociale contacten en smaakvoorkeuren. Tekent zich hier een bredere sociaal-culturele segregatie af? En is dat dan de vaak gevreesde ‘tweedeling’?

In deze verkenning werpt een breed palet van wetenschappers licht op deze actuele vragen, en presenteren zij nieuw onderzoek. Het geeft daarmee een state-of-the-art overzicht van de kennis over de hedendaagse sociaal-culturele tegenstellingen in Nederland en elders.

## Monitor Duurzaam Nederland 2014: Verkenning Uitdagingen voor adaptief energie-innovatiebeleid

CPB | PBL | SCP

De kwaliteit van leven in Nederland is hoog. Nederlanders zijn in het algemeen tevreden over hun materiële en sociale omstandigheden. De manier waarop we deze levenskwaliteit bereiken, lijkt echter geen stand te kunnen houden voor volgende generaties en veroorzaakt bovendien milieuproblemen in binnen en buitenland. Voor een duurzaam Nederland en een efficiënt gebruik van schaarser wordende natuurlijke hulpbronnen, speelt innovatie een belangrijke rol.

In deze Verkenning van de Monitor Duurzaam Nederland staat energie-innovatie centraal. Daarvan wordt een belangrijke bijdrage verwacht aan een CO<sub>2</sub>-arme energievoorziening in 2050. Het huidige overheidsbeleid heeft echter vooral aandacht voor energie en klimaatdoelen voor 2020 en nauwelijks voor de periode daarna. De ontwikkeling van innovatieve, nu nog (te) dure energieopties voor de lange termijn is daardoor te beperkt. Dat vermindert de kans op een succesvolle overgang naar een CO<sub>2</sub>-arme energievoorziening. Ook het verkrijgen van maatschappelijk draagvlak voor deze overgang krijgt nog weinig aandacht. Recente burgerinitiatieven bieden een belangrijk aanknopingspunt om het draagvlak onder de bevolking voor andere energietechnieken te vergroten. Sociale innovatie is gebaat bij meer ruimte voor experimentele projecten.

## Rijk geschakeerd Op weg naar de participatiesamenleving

Kim Putters

Nederland staat aan de vooravond van de grootste herziening van de verzorgingsstaat ooit. Mensen zijn steeds meer eerst zelf aan zet, voordat een overheid of professionals met een aanbod komen voor bijvoorbeeld thuishulp of begeleiding op de arbeidsmarkt.

De Troonrede sprak daarbij over de omslag van een klassieke verzorgingsstaat naar een participatiesamenleving. Wat betekent dat eigenlijk en hoe komen we daar? Het besef is nog onvoldoende aanwezig hoe fundamenteel de veranderingen zullen zijn. Met een alge-

meen beroep op de eigen verantwoordelijkheid van burgers of het decentraliseren van taken naar gemeenten zijn we er niet. Er is inzicht nodig in vormen van participatie en zelfredzaamheid en wat daarvoor nodig is.

Het lokaal bestuur zal in voortdurende dialoog met inwoners moeten staan om te bepalen welke hulp er nodig is als werken, zorgen of leren niet vanzelf gaan. Ze moet voorkomen dat mensen door de bodem van de bestaanszekerheid zakken. Daarop heeft namelijk elke inwoner volgens onze Grondwet recht. Het vraagt om een ‘kruip in de huid’-mentaliteit van de lokale overheid, maar ook om een rijksoverheid die garant staat voor een sterke lokale democratie, voor financiële ruimte en voor voldoende toegankelijke kennis om rechtvaardige hulp en duurzame participatie in te kunnen vullen.

### Samenvatting en conclusies van *Sterke steden, gemengde wijken* *Bevolkingsdynamiek in Amsterdam, Rotterdam, Arnhem en Groningen, 1999 tot en met 2008*

Jeanet Kullberg

Matthieu Permentier

m.m.v. Emily Miltenburg

(Elektronische publicatie)

Deze studie is een aanvulling op de verschenen rapporten *Wonen Wijken en Interventies* (Wittebrood en Permentier, 2011) en *Werk aan de Wijk* (Permentier, Kullberg en Van Noije, 2013) die beide op verzoek van het ministerie van BZK zijn uitgebracht. In deze scp-publicaties stonden centraal de aandachtswijken en de verschillende beleidsinterventies om daar de leefbaarheid te verbeteren.

In deze achtergrondstudie laten we de bevolkingsdynamiek in enkele steden meer integraal zien. We kijken naar trends in de verhuisstromen tussen stad en randgemeenten in de stadsgewesten Amsterdam, Rotterdam, Arnhem en Groningen en naar demografische processen in de stadswijken van Amsterdam en Rotterdam.

Deze studie is geen beleidsevaluatie, maar grijpt wel terug op het beleidsdiscours over versterking van de sociaal-economische positie van steden ten opzichte van randgemeenten en over sociale menging binnen stadswijken zoals dat binnen het grotestedenbeleid werd gevoerd. Die beleidsdiscussies hebben bepaald welke groepen er in deze rapportage worden uitgelicht. Er is aandacht zowel voor de stad in de regionale context als voor de processen van segregatie binnen de steden. Die worden in twee afzonderlijke hoofdstukken (3 en 4) geschetst.

Dit rapport is geheel gebaseerd op de gegevens die in de twee verschenen studies ten grondslag lagen aan analyses van verhuisbewegingen en processen van sociale vooruitgang van bewoners van de G31. Het Sociaal Statistisch Bestand biedt de mogelijkheid om dit aan de hand van registratiegegevens te onderzoeken.

De analyses in dit rapport zijn uitgevoerd met gegevens van 1999 tot en met 2008 en zijn dus niet actueel. Dat is de overweging om ze als achtergronddocument bij de verschenen

SCP-publicaties over de aandachtswijken te presenteren. Ze geven bevolkingstrends weer zoals die aan de vooravond van de woningmarktcrisis optraden. We hebben het vermoeden dat de crisis ze weliswaar afremde, doordat de verhuisdynamiek werd ingedamd, maar ze zijn niet wezenlijk omgebogen.

## Vershil in Nederland

### Sociaal en Cultureel Rapport 2014

Cok Vrooman

Mérove Gijsberts

Jeroen Boelhouwer

(red.)

Nu de beschermende rol van de verzorgingsstaat afneemt en de eigen verantwoordelijkheid van mensen toeneemt, bestaat het risico dat verschillen tussen bevolkingsgroepen groter worden. Niet voor niets gaf dit kabinet zijn regeerakkoord als titel 'Bruggen slaan'. Dat wijst op ongerustheid over groeiende tegenstellingen.

In dit Sociaal en Cultureel Rapport gaan we na hoe het anno 2014 feitelijk zit met verschillen tussen bevolkingsgroepen. Klopt het dat de tegenstellingen verscherpen in allerlei domeinen? Nemen de levenskansen van bepaalde groepen af? Welke tegenstellingen ontwaren de Nederlanders zelf en waar plaatst men zichzelf op de maatschappelijke ladder? In ons onderzoek hebben we verbanden gelegd tussen vele aspecten van het leven, zowel economisch als sociaal, politiek en cultureel. Dat doen we met bestaand en nieuw empirisch materiaal. Voorjaar 2014 is de enquête Vershil in Nederland (ViN) gehouden onder een representatieve steekproef van bijna 3000 Nederlanders. Nieuwe gegevens over de relatie tussen fysieke en mentale eigenschappen en kansen op de arbeidsmarkt hebben we verkregen via een experimentele vignettenstudie.

Uiteindelijk identificeren we zes groepen in de samenleving, waarvan er twee duidelijk op achterstand staan van de rest. Ook komen knelpunten aan het licht in de interetnische verhoudingen in Nederland, en in de verhouding tussen de machtselite en de gewone Nederlanders.



## Minderheden en integratie

### Anders in de klas

#### Evaluatie van de pilot Sociale veiligheid LHBT -jongeren op school

Freek Bucx

Femke van der Sman

m.m.v. Charlotte Jalvingh

In 2012 zijn in het onderwijs de kerndoelen op het gebied van seksualiteit en seksuele diversiteit aangepast. Op deze manier wil de overheid aandacht voor dit onderwerp op school bevorderen en de sociale veiligheid van jonge lesbiennes, homoseksuelen, biseksuelen en transgenders (LHBT's) verbeteren. De aanpassing van de kerndoelen was voor de minister van Onderwijs, Cultuur en Wetenschap (ocw) aanleiding om de pilot Sociale veiligheid LHBT-jongeren op school uit te voeren: in de twee hoogste groepen van het basisonderwijs en de twee eerste leerjaren van het voortgezet onderwijs. 55 basisscholen en 67 scholen in het voortgezet onderwijs deden mee, net als 5 scholen voor speciaal basisonderwijs en 5 scholen voor (voortgezet) speciaal onderwijs. De pilot vond plaats in de schooljaren 2012/'13 en 2013/'14.

In dit rapport is de pilot geëvalueerd; het onderzoek vond plaats in 2012/'13. Scholen blijken in korte tijd enige positieve resultaten te hebben bereikt. Zo hadden basisschoolleerlingen na de pilot minder moeite met lhbt's en waren algemene gevoelens van veiligheid in gunstige zin veranderd. Dat laatste gold in het voortgezet onderwijs voor leerlingen met lesbische, homoseksuele of biseksuele gevoelens.

De tolerantie voor seksuele en genderdiversiteit op de scholen is niettemin nog lang niet voltooid, laat staan de acceptatie. Een duurzame verbetering is waarschijnlijk een kwestie van lange adem en vraagt inspanningen van alle betrokkenen op school.

Dit onderzoek is uitgevoerd op verzoek van het ministerie van Onderwijs, Cultuur en Wetenschap.

### Anders in de klas | Journalistieke samenvatting

#### Evaluatie van de pilot Sociale veiligheid LHBT-jongeren op school

Karolien Bais

Freek Bucx

Femke van der Sman

m.m.v. Charlotte Jalvingh

(Elektronische publicatie)

In 2012 zijn in het onderwijs de kerndoelen op het gebied van seksualiteit en seksuele diversiteit aangepast. Op deze manier wil de overheid aandacht voor dit onderwerp op school bevorderen en de sociale veiligheid van jonge lesbiennes, homoseksuelen,

biseksuelen en transgenders (LHBT's) verbeteren. De aanpassing van de kerndoelen was voor de minister van Onderwijs, Cultuur en Wetenschap (ocw) aanleiding om de pilot Sociale veiligheid LHBT-jongeren op school uit te voeren: in de twee hoogste groepen van het basisonderwijs en de twee eerste leerjaren van het voortgezet onderwijs. 55 basisscholen en 67 scholen in het voortgezet onderwijs deden mee, net als 5 scholen voor speciaal basisonderwijs en 5 scholen voor (voortgezet) speciaal onderwijs. De pilot vond plaats in de schooljaren 2012/'13 en 2013/'14.

In het rapport *Anders in de klas* is de pilot geëvalueerd; het onderzoek vond plaats in 2012/'13. Deze publicatie is een journalistieke samenvatting van het rapport.

Dit onderzoek is uitgevoerd op verzoek van het ministerie van Onderwijs, Cultuur en Wetenschap.

### [Ervaren discriminatie in Nederland](#)

Iris Andriessen

Henk Fernee

Karin Wittebrood

(Elektronische publicatie)

In de laatste maanden van 2013 werd met enige regelmaat in de pers aandacht besteed aan discriminatie. Wat ervaren nu de inwoners van Nederland zelf? In welke mate voelen zij zich gediscrimineerd? En wat voor incidenten maken zij mee?

In dit rapport zijn aan ruim 12.500 mensen uit de Nederlandse bevolking vragen gesteld over hun ervaringen met discriminatie. Deze ervaringen zijn voor verschillende terreinen, zoals arbeidsmarkt en onderwijs, in kaart gebracht. Daarnaast is aandacht besteed aan de discriminatie-ervaringen van specifieke groepen, zoals migrantengroepen, mensen met een beperking en seksuele minderheden. Dit rapport besteedt ook aandacht aan de gevolgen die ervaren discriminatie voor de betrokkenen kan hebben.

### [Huwelijksmigratie in Nederland](#)

#### [Achtergronden en leefsituatie van huwelijksmigranten](#)

Leen Sterckx

Jaco Dagevos

Willem Huijnk

Jantine van Lisdonk

Als een in Nederland gevestigde man of vrouw een relatie aangaat met een partner van over de grens en het paar besluit samen in Nederland een bestaan op te bouwen, noemen we dat huwelijksmigratie. De buitenlandse partner die voor een duurzame relatie naar Nederland verhuist, is dan de huwelijksmigrant. In deze publicatie brengen we huwelijksmigranten cijfermatig in beeld, maar laten we bovenal henzelf en hun partners aan het

woord. Het scp hield interviews en voerde gesprekken met focusgroepen bestaande uit huwelijksmigranten en partners van uiteenlopende herkomst. Dit rapport is een verslag van hun directe ervaringen. Aan bod komen de motieven van mensen om te kiezen voor een partner over de grens, hun overwegingen om naar Nederland te migreren, hun ervaringen met de migratieprocedure, het stichten van een gezin, het zoeken naar werk en het opbouwen van een leven in Nederland. Ook besteden we aandacht aan de donkere kanten daarvan: het verhoogde risico in aanraking te komen met huiselijk en eer gerelateerd geweld, verlating en huwelijkse gevangenschap.

## Jaarrapport integratie 2013

### Participatie van migranten op de arbeidsmarkt

Willem Huijnk

Mérove Gijsberts

Jaco Dagevos

Het jaarrapport integratie 2013 staat in het teken van de participatie van migranten op de arbeidsmarkt. De economische tegenwind raakt de arbeidsmarkt hard. Wat betekent dit voor de arbeidsmarkt- en inkomenspositie van migranten? Aan de hand van uiteenlopende indicatoren schetsen we een zo actueel mogelijk beeld van die positie van migrantengroepen op de arbeidsmarkt, met specifieke aandacht voor jongeren en vrouwen. Dit onderzoek laat zien dat de werkloosheid sterk is opgelopen en dat het verschil tussen migranten en autochtone Nederlanders is toegenomen. Het *Jaarrapport integratie 2013. Participatie van migranten op de arbeidsmarkt* is vervaardigd op verzoek van het ministerie van Sociale Zaken en Werkgelegenheid. Naast medewerkers van het scp hebben ook onderzoekers van het Centraal Bureau voor de Statistiek (CBS) en The Research Centre for Education and the Labour Market (ROA) aan deze publicatie meegewerkt.

## Jongeren en seksuele oriëntatie

### Ervaringen van en opvattingen over lesbische, homoseksuele, biseksuele en heteroseksuele jongeren

Lisette Kuiper

Het Sociaal en Cultureel Planbureau voert regelmatig onderzoek uit naar lesbische, homoseksuele, biseksuele en transgender (LHBT) individuen. In het huidige rapport staan jongeren in Nederland centraal. Het onderzoek richt zich op twee zaken: de houding van jongeren tegenover LHBT-zaken en de overeenkomsten en verschillen in de leefsituatie, leefstijl en het welzijn tussen LHB en heteroseksuele jongeren en de verklaringen daarvoor. Die houding van Nederlandse jongeren lijkt met de jaren positiever te worden, maar hangt wel af van het specifieke onderwerp. Vriendschappen met LHB'ers bijvoorbeeld zijn meer geaccepteerd dan twee jongens die met elkaar zoenen. De verschillen in leefsituatie, leefstijl en welzijn zijn talrijker dan de overeenkomsten en pakken negatief uit voor de LHB-jongeren. Belangrijke verschillen doen zich voor in de relatie met de ouders, schoolbeleving

(zoals pesten en spijbelen), middelengebruik (zoals roken en drugsgebruik) en psychische problemen (zoals emotionele en gedragsproblemen of suïcidaliteit). Er zijn juist geen verschillen in de beleving van hun vriendenkring. De verschillen hangen samen met algemene risicofactoren en met LHB-specifieke risicofactoren (zoals het meemaken van homo-negatieve reacties).

Het onderzoek is uitgevoerd in opdracht van de Directie Emancipatie van het ministerie van Onderwijs, Cultuur en Wetenschap.

### [Leven met intersekse/DSD](#)

#### [Een verkennend onderzoek naar de leefsituatie van personen met intersekse/DSD](#)

Jantine van Lisdonk

(Elektronische publicatie)

Bij de geboorte van een baby is één van de eerste vragen of het een jongen of een meisje is. Dit is bijna altijd duidelijk en eenduidig, maar niet altijd. Intersekse/DSD is een paraplu-term voor diverse aangeboren condities, waarbij de ontwikkeling van het geslacht verschilt van wat medici over het algemeen onder ‘man’ of ‘vrouw’ verstaan. Het betreft verschillen in de chromosomen, geslachtsklieren of de anatomie.

Er is een groeiende internationale politieke aandacht voor de positie van mensen met intersekse/DSD. Tegelijkertijd is er nog weinig gedegen kennis uit onderzoek. In dit verkennende onderzoek wordt in beeld gebracht wat op dit moment bekend is over de leefsituatie van mensen met intersekse/DSD en welke problemen zich hierin kunnen voordoen.

Dit verkennende onderzoek is uitgevoerd op verzoek van de directie Emancipatie van het ministerie van Onderwijs, Cultuur en Wetenschap.

### [Living with intersex/DSD](#)

#### [An exploratory study of the social situation of persons with intersex/DSD](#)

Jantine van Lisdonk

One of the first questions asked when a baby is born is whether it is a boy or a girl. The answer to this question is almost always clear and unambiguous, but not always. Intersex/DSD is an umbrella term used to describe various congenital conditions in which the development of sex differs from what medical professionals generally understand to be ‘male’ or ‘female’. The differences may be chromosomal, gonadal or anatomical. There is growing international political attention for the position of people with intersex/DSD. At the same time, there is as yet little solid, research-based knowledge. This exploratory study documents what is currently known about the social situation of people with intersex/DSD in the Netherlands and what problems they may encounter in this regard. This exploratory study was carried out at the request of the Emancipation department of the Dutch Ministry of Education, Culture and Science.

## Perceived discrimination in the Netherlands

Iris Andriessen

Henk Fernee

Karin Wittebrood

(Elektronische publicatie)

There is no systematic structure in the Netherlands for mapping out the discrimination experiences of different groups in different areas of society. As in many other countries, discrimination studies in the Netherlands mostly focus on the experiences of specific groups, on specific domains or on specific types of discrimination. This study aims to chart the extent to which residents of the Netherlands perceive that they are subject to discrimination, from the perspectives of group identities, discrimination grounds and societal domains. In addition, it highlights the consequences that people attach to their experiences. The study shows that different types of perceived discrimination are associated with different groups, and are related to the way in which groups are perceived in Dutch society.

## Poolse, Bulgaarse en Roemeense kinderen in Nederland.

### Een verkenning van hun leefsituatie

Ria Vogels

Mérove Gijsberts

Maaïke den Draak

(Elektronische publicatie)

Er is weinig bekend over hoe het gaat met kinderen van recent gearriveerde migranten uit Polen, Bulgarije en Roemenië. Hoeveel kinderen (0-18 jaar) uit deze landen wonen er in Nederland? Waar, en in wat voor omgeving wonen en leven zij, en hoe staat het met hun gezondheid en welzijn? Kunnen zij meekomen in het onderwijs en leren ze makkelijk de Nederlandse taal? Hebben zij aanpassingsproblemen in de Nederlandse samenleving en in hoeverre is er sprake van probleemgedrag?

Dit rapport verkent de leefsituatie van deze groepen kinderen op basis van interviews die zijn gehouden met een dertigtal deskundigen en professionals. Tevens wordt belicht welke knelpunten gemeenten en organisaties ervaren in hun pogingen de kinderen te ondersteunen.

# Onderwijs

## Kansen voor vakmanschap in het mbo

### Een verkenning

Monique Turkenburg

m.m.v.

Lenie van den Bulk (CED-groep)

Ria Vogels

(SCP)

Het begrip vakmanschap roept allerlei associaties op. Maar wat verstaan degenen die in het middelbaar beroepsonderwijs (mbo) opleiden voor vakmanschap en de mbo-studenten daar zelf onder? Spreekt vakmanschap hen aan, en wordt door meer focus op vakmanschap het mbo aantrekkelijker?

Op verzoek van het ministerie van Onderwijs, Cultuur en Wetenschap (ocw) heeft het Sociaal en Cultureel Planbureau (scp) de betekenis van vakmanschap voor het mbo verkend. De verkenning richt zich op drie sectoren in het mbo: de techniek, de zorg, en de kleine specialistische beroepsgroepen. Het perspectief van het onderwijsveld zelf stellen wij centraal. De betrokkenen spreken zich uit over de huidige aantrekkelijkheid van het mbo, over wat zij van vakmanschap vinden en wat de betekenis daarvan is voor het mbo. Ten slotte wordt de balans opgemaakt. Het scp heeft voor deze verkenning samengewerkt met dr. Lenie van den Bulk van de ced-groep.

## Leergeld

### Veranderingen in de financiële positie van het voortgezet onderwijs en verschillen tussen schoolbesturen

Lex Herweijer

Evelien Eggink

Evert Pommer

Jedid-Jah Jonker

m.m.v.

Ingrid Ooms

Saskia Jansen

Enkele jaren geleden ontstonden er financiële problemen in het voortgezet onderwijs. Veel schoolbesturen kregen te maken met tekorten. Wij onderzochten hoe de inkomsten en uitgaven van het voortgezet onderwijs zich hebben ontwikkeld sinds het eind van de jaren negentig. En hoe dit zich verhoudt tot het aantal leerlingen, de inzet van personeel en materiaal en de beloning van het personeel. Ook stelden wij vast wat de verschillen waren in financiële positie van schoolbesturen. Een belangrijke vraag was of het kunnen rondkomen met de beschikbare fondsen samenhangt met bijvoorbeeld de omvang of het soort

voortgezet onderwijs dat een bestuur aanbiedt. Ook onderzochten wij of het ontstaan van tekorten heeft te maken met de manier waarop besturen het geld hebben besteed.

Het onderzoek is uitgevoerd op verzoek van de Algemene Rekenkamer

### Op zoek naar bewijs II

#### Evaluatieontwerpen onderwijs- en cultuurmaatregelen

Monique Turkenburg

Lex Herweijer

Andries van den Broek

Iris Andriessen

(Elektronische publicatie)

Het SCP heeft voor zes beleidsmaatregelen op het gebied van onderwijs en cultuur geschetst hoe de maatregelen in de praktijk op hun effect kunnen worden onderzocht. Het zijn slechts ontwerpen voor een evaluatie, de evaluaties zelf maken geen deel uit van het onderzoek. Er is gekeken naar hoe het bewijs dat een maatregel effect heeft kan worden vastgesteld, en naar de mogelijke verklaring van opgetreden effecten of het uitblijven daarvan. De evaluatieontwerpen zijn opgesteld op verzoek van het ministerie van Onderwijs, Cultuur en Wetenschap. In 2012 heeft het SCP van 15 onderwijsbeleidsmaatregelen een ontwerp geschetst in *Op zoek naar bewijs*.

# Publieke dienstverlening

## Kostenverschillen in de jeugdzorg

### Een verklaring van verschillen in kosten tussen gemeenten

Michiel Ras

Evert Pommer

Klarita Sadiraj

(Elektronische publicatie)

De jeugdzorg wordt op 1 januari 2015 overgeheveld naar het regime van de Jeugdwet. Bij deze decentralisatie worden de middelen (circa 3,9 miljard euro) in 2015 op historische basis over gemeenten verdeeld. Vanaf 2016 is het streven om de middelen voor jeugdhulp steeds meer met behulp van objectieve gemeentelijke kenmerken te verdelen. Hiervoor heeft het SCP een verklaringsmodel opgesteld dat laat zien welke factoren de verschillen in historische kosten per gemeente kunnen verklaren. Deze zijn geselecteerd op basis van wetenschappelijke literatuur en hebben betrekking op risicokenmerken van de bevolking die het beroep op jeugdzorg kunnen verklaren. Deze risicokenmerken blijken de verschillen in kosten per kind vrij goed te kunnen verklaren. Ruim driekwart van de verschillen in jeugdzorgkosten tussen gemeenten kan worden verklaard. De sociaaleconomische kenmerken verklaren ongeveer 60% van de verschillen. De sociaal-demografische kenmerken verklaren nog eens 25%. Kleinere bijdragen worden geleverd door stedelijkheid (9%) en ouders met psychische medicatie (6%). Het toevoegen van de kenmerken regio en de aanwezigheid van aanbieders in de analyse maakt de verklaring van de verschillen iets beter. Deze uitkomsten bieden goede aanknopingspunten voor het door Cebeon te ontwikkelen verdeelmodel.



# Publieke opinie en culturele veranderingen

## Burgerperspectieven 2014 | 1

### Kwartaalbericht van het Continu Onderzoek Burgerperspectieven

Paul Dekker

Josje den Ridder

- Meer optimisme over de economie en het land
- Maar ook scepsis en mensen met grote zorgen
- Vertrouwen in de politiek blijft laag
- Zorg, economie en werk moeten hoog op de politieke agenda
- Houdingen tegenover Europa partijpolitiek sterk gepolariseerd
- Politiek vertrouwen meer bepaald door economische dan door financiële tevredenheid

## Burgerperspectieven 2014 | 2

### Kwartaalbericht van het Continu Onderzoek Burgerperspectieven

Lonneke van Noije

Josje den Ridder

Hanneke Posthumus

- Economische stemming blijft verbeteren
- Vertrouwen in politiek over dieptepunt eind 2013 heen
- Meer maatschappelijke aandacht voor gezondheids- en ouderenzorg
- Ouderen en lageropgeleiden vaker ongerust over ouderenzorg
- Burgers willen meer geld voor werk, zorg, onderwijs en armoedebestrijding

#### Kwartaalthema: risico's en de regelreflex

- Gezondheid, werk en criminaliteit beleefd als belangrijkste risico's
- Burgers zijn risicorealist: pech hoort bij het leven
- Maar burgers zijn ook regelrealist: regels kunnen de schade beperken

## Burgerperspectieven 2014 | 3

### Kwartaalbericht van het Continu Onderzoek Burgerperspectieven

Paul Dekker

Josje den Ridder

m.m.v. René Gude

- Haagse politiek meer gewaardeerd na de vliegramp
- Gezondheids- en ouderenzorg blijven hét thema
- 'Samenleven' wordt vaker een bron van trots
- Groeiende opleidingskloof in houding tegenover de EU

- vvd'ers meest optimistisch en pvv'ers meest pessimistisch over Nederland
- Toekomstige generaties krijgen het naar verwachting zwaarder
- Essay: Van stemming naar bestemming

## Burgerperspectieven 2014 | 4

### Kwartaalbericht van het Continu Onderzoek Burgerperspectieven

Josje den Ridder

Maaïke den Draak

Pepijn van Houwelingen

Paul Dekker

- Zorgen over de economie verdwijnen naar de achtergrond
- Thema integratie wordt weer belangrijker
- Meer steun voor terrorismebestrijding en militaire missies
- D66- en GroenLinks-stemmers het minst voor meer vrijheid van meningsuiting

Kwartaalthema: Decentralisaties in het sociale domein

- Onduidelijkheid, onzekerheid en onrust overheersen
- Vooral mensen die ermee te maken hebben zijn bezorgd

## Geloven binnen en buiten verband

### Godsdienstige ontwikkelingen in Nederland

Joep de Hart

Volgens sommigen is de band met de godsdienstige traditie aan het losraken en lijdt ons land aan een collectief godsdienstig geheugenverlies. Volgens anderen wordt zo'n oordeel te veel ingegeven door een achterhaalde visie op religie: er bloeien allerlei alternatieve vormen van spiritualiteit en er ontwikkelt zich een nieuwe opvatting over religie. Dit rapport brengt beide in beeld: de veranderingen in de traditionele, kerkelijke religie en de populariteit van nieuwe spirituele waarden. Hebben de ontkerkelijking en afbrokkeling van het traditionele christelijke geloof zich verder doorgezet? Hechten Nederlanders nog aan religie, religieuze gebruiken en religieuze gemeenschappen? Vormen de kerken nog een factor van maatschappelijk belang? Betekent de ontkerkelijking ook dat religie aan het verdwijnen is uit de Nederlandse samenleving? Misschien wordt zij wel elders gevonden – ver buiten het kerkgebouw – en spelen generatieverschillen een rol. Mogelijk neemt ons land in deze opzichten een aparte positie in binnen Europa, binnen mondiale ontwikkelingen. Het zijn vragen en veronderstellingen waarover dit rapport meer duidelijkheid probeert te geven. Het levert meteen een update van de gegevens die in een voorgaand rapport – Zwevende gelovigen – werden gepresenteerd. Op basis van onderzoek dat tijdens een reeks van jaren is uitgevoerd, wordt de balans opgemaakt van religie en spiritualiteit in Nederland, van geloven binnen en buiten kerkelijk verband.

## Natuur en cultuur

### Een vergelijkende verkenning van betrokkenheid en beleid

Anja Steenbekkers

Andries van den Broek

(Elektronische publicatie)

Deze verkenning dient om het ministerie van Economische Zaken inzichten te bieden in de relatie tussen natuur en burgers, in de verwachting dat de rijksoverheid hierin aangrijpingspunten kan vinden voor het betrekken van burgers bij de uitvoering van natuurbeleid.

Kijken burgers op dezelfde manier als de overheid naar bescherming van soorten en gebieden? Kan de overheid verwachten dat burgers taken in het natuurbeheer kunnen en willen overnemen?

## Verenigd in verandering

### Grote maatschappelijke organisaties en ontwikkelingen in de Nederlandse civil society

Hanneke Posthumus

Josje den Ridder

Joep de Hart

Het belang van burgers die zich verenigen in maatschappelijke organisaties wordt breed onderkend: organisaties verbinden mensen met elkaar, met de maatschappij en met de politiek. Maar hoe gaat het eigenlijk met die maatschappelijke organisaties in Nederland? Kloppen de sombere verwachtingen dat grote organisaties het moeilijk hebben en steeds meer leden en donateurs verliezen? Of valt dat mee en is er in Nederland nog steeds een vitaal en breed middenveld?

Die vraag wordt in deze studie beantwoord voor grote maatschappelijke organisaties (meer dan 50.000 leden). Een breed scala aan organisaties – van goede doelen tot sportbonden, en van consumentenorganisaties tot politieke partijen – wordt in kaart gebracht. Vragen die aan de orde komen: hoe hebben de leden- en donateurs aantallen zich op de langere termijn (sinds 1980) en korte termijn (sinds de economische crisis, vanaf 2009) ontwikkeld? En: hoe ervaren de organisaties de veranderingen waarmee zij te maken hebben zelf?

Speciale aandacht wordt geschonken aan drie organisatietypen die de laatste decennia hun ledental zagen krimpen: politieke partijen, vakbonden en kerken. Hoe kijken vertegenwoordigers van deze organisaties daar tegenaan? Zien zij nog toekomst voor zichzelf en voor het ledenmodel?

# Sport

## Uitstappers en doorzetters

### De persoonlijke en sociale context van sportdeelname en tijdsbesteding aan sport

Annet Tiessen-Raaphorst (red.)

Remko van den Dool

Ria Vogels

De overheid probeert iedere Nederlander op een passende manier te laten sporten en bewegen. De sportdeelname van de totale bevolking laat de laatste jaren echter geen groei zien. Is die ambitie voor een grotere sportdeelname reëel? En hoe is deze dan te realiseren? Er is meer zicht nodig op de factoren die verband houden met sportdeelname en de tijdsbesteding aan sport. Pas als duidelijk is welke factoren bepalen of mensen uitstappen of doorzetten, kan er nagedacht worden over het afbreken van barrières of het ondersteunen van stimulansen. In dit rapport beschrijven de auteurs de sportdeelname en tijdsbesteding aan sport met persoonskenmerken en sociale achtergronden zoals sociale contacten, beschikbare (vrije) tijd en culturele normen en waarden.

## Jeugd en gezin

Krimp in de kinderopvang

Ouders over kinderopvang en werk

Wil Portegijs

Mariëlle Cloïn

Ans Merens

Door bezuinigingen is de kinderopvangtoeslag verlaagd en de opvang voor ouders daarvoor de laatste jaren duurder geworden. Het leidde tot een storm van protesten.

Belangenbehartigers voorspelden dat veel ouders de opvang zouden stopzetten en met name moeders weer vaker zelf thuis voor de kinderen zouden gaan zorgen. In dit onderzoek is nagegaan in hoeverre deze voorspellingen zijn uitgekomen.

Maken ouders nu minder gebruik van het kinderdagverblijf, de buitenschoolse opvang of een gastouder? Zo ja: komt dat door de kosten? En is de arbeidsdeelname van moeders daarom afgenomen?

# Zorg voor mensen met beperkingen

## De Wmo in beweging

### Evaluatie Wet maatschappelijke ondersteuning 2010-2012

Mariska Kromhout

Peteke Feijten

Frieke Vonk

Mirjam de Klerk

Anna Maria Marangos

Wouter Mensink

Maaïke den Draak

Alice de Boer

m.m.v. Jurjen Iedema

De Wet maatschappelijke ondersteuning (Wmo) heeft als doel dat mensen zich in huis en buitenshuis kunnen redden en zij in de maatschappij kunnen meedoen. Binnen de kaders van de Wmo maken gemeenten beleid om deze doelen naderbij te brengen. Op verzoek van het ministerie van Volksgezondheid, Welzijn en Sport (vws) heeft het Sociaal en Cultureel Planbureau (scp) de Wmo voor de tweede keer geëvalueerd. In dit eindrapport beschrijven we de resultaten over de periode 2010 tot en met 2012. Hoe ziet het gemeentelijke Wmo-beleid eruit en welke ervaringen hebben mensen daarmee?

Wat doen burgers om elkaar te ondersteunen en welke vormen van hulp gebruiken zij? En worden de doelen zelfredzaamheid en participatie bereikt bij aanvragers van Wmo-voorzieningen?

## De Wmo in beweging. Beknopte samenvatting

### Evaluatie Wet maatschappelijke ondersteuning 2010-2012

Mariska Kromhout

Peteke Feijten

Frieke Vonk

Mirjam de Klerk

Anna Maria Marangos

Wouter Mensink

Maaïke den Draak

Alice de Boer

m.m.v. Jurjen Iedema

Deze uitgave is gebaseerd op het eindrapport van de tweede Wmo-evaluatie van het scp. De evaluatie bestond uit verschillende deelstudies. Het scp voerde de meeste daarvan zelf uit. Een aantal deelstudies is door of samen met externe onderzoeksinstituten gedaan

(NIVEL, IVA, Lokaal Centraal, Verwey-Jonker Instituut, BMC, Stimulansz). Alle publicaties zijn te vinden op [www.scp.nl](http://www.scp.nl).

### De Wmo-uitgaven van gemeenten in 2010

Barbara Wapstra (BMC)

Lieke Salomé (BMC)

Nelleke Koppelman (BMC)

(Elektronische publicatie)

De Wet maatschappelijke ondersteuning (Wmo) geeft gemeenten de opdracht het beleid uit te voeren op het gebied van de maatschappelijke ondersteuning. Zij ontvangen hiervoor een uitkering uit het gemeentefonds. Ook vragen gemeenten eigen bijdragen aan cliënten voor bepaalde voorzieningen. Sommige gemeenten krijgen subsidie van de provincie.

Dit rapport laat zien waar gemeenten in 2010 hun Wmo-budget aan uitgaven en geeft verklaringen voor verschillen in de uitgaven per inwoner. Het onderzoek is gebaseerd op een steekproef van 37 middelgrote en kleine gemeenten.

### Hulp geboden

#### Een verkenning van de mogelijkheden en grenzen van (meer) informele hulp

Mirjam de Klerk

Alice de Boer

Sjoerd Kooiker

Inger Plaisier

Peggy Schyns

De hulpverlening aan mensen met beperkingen staat voor grote veranderingen. Mensen die hulp nodig hebben, zullen meer beroep doen op personen uit hun omgeving. Wat zijn de mogelijkheden van mantelzorgers en vrijwilligers en waar liggen de grenzen? Deze kwesties zijn besproken in zestien groeps gesprekken met mantelzorgers, vrijwilligers, mensen die geen informele hulp geven en medewerkers in de zorg. In vijf gemeenten hebben groeps gesprekken plaatsgevonden met mensen die betrokken zijn bij de ondersteuning van mantelzorgers en vrijwilligers.

Uit de verhalen van de betrokkenen komen zowel de mooie als de zware kanten van het helpen naar voren. Besproken is ook de behoefte aan goede begeleiding en ondersteuning, en wat ervoor nodig is om die te leveren. Deze verkenning biedt aandachtspunten voor gemeenten en andere geïnteresseerden die met informele hulpverleners werken of in contact komen.

Dit rapport is opgesteld op verzoek van het ministerie van Volksgezondheid, Welzijn en Sport en is een vervolg op de publicatie *Informele zorg in Nederland. Een literatuurstudie naar mantelzorg en vrijwilligerswerk in de zorg* uit juni 2013.

## Ouderenmishandeling

### Advies over onderzoek naar aard en omvang van misbruik van en geweld tegen ouderen in afhankelijkheidsrelaties

Inger Plaisier

Mirjam de Klerk

(Elektronische publicatie)

Ouderen die afhankelijk zijn van anderen, zowel thuiswonend als wonend in een zorginstelling, kunnen slachtoffer zijn van materiele uitbuiting of al dan niet opzettelijke mishandeling. Hoeveel ouderen hiervan slachtoffer zijn is onduidelijk. Het meest recente onderzoek stamt uit de jaren negentig. Schaamte, onwetendheid en de afhankelijke positie van het slachtoffer spelen, net als bij kindermishandeling en geweld tegen vrouwen, een belangrijke rol bij ouderenmishandeling. Dat maakt het fenomeen moeilijk bespreekbaar en te onderzoeken.

Dit advies, dat is geschreven op het verzoek van het ministerie van Volksgezondheid, Welzijn en Sport, beschrijft of onderzoek naar omvang en aard van ouderenmishandeling zinvol is en hoe dat onderzoek vorm zou kunnen krijgen.

## Who cares in Europe?

### A comparison of long-term care for the over-50s in sixteen European countries

Debbie Verbeek-Oudijk

Isolde Woittiez

Evelien Eggink

Lisa Putman

Long-term care for people with chronic health problems in the Netherlands is undergoing radical reform. Local authorities are being given a central role in implementing long-term care, care insurers are being given responsibility for personal and nursing care, and fewer people are eligible for long-term residential care. The reforms are accompanied by spending cuts, but are also intended to enable people to continue living at home for as long as possible, where necessary with support. Against the background of these major changes, it is important to look at how other countries in Europe organise and deliver care for people with long-term health problems. What developments have taken place in long-term care? What health problems do people have in these countries? For what forms of care are they eligible and what support are they offered in practice?

This study compares long-term care and its utilisation by people aged over 50 living independently in the Netherlands and fifteen other European countries. Characteristics of the different care systems are combined with the outcomes of a large-scale survey of users of care in Europe. This comparative and empirical approach provides input for the policy debate about a sector that is set to undergo radical changes in the coming years.



## Zorg Beter Begrepen

### Verklaringen voor de groeiende vraag naar zorg voor mensen met een verstandelijke beperking

Isolde Woittiez

Lisa Putman

Evelien Eggink

Michiel Ras

Al jaren achtereen nemen de uitgaven aan zorg voor mensen met een verstandelijke beperking sterk toe. Deze kostenstijging is met name het gevolg van een toegenomen vraag naar zorg en niet zozeer van gestegen kostprijzen. De mensen die zorg vragen zijn veranderd. Waren dat voorheen vooral mensen met een matige of ernstige verstandelijke beperking (met een IQ lager dan 50), nu doen vooral mensen met een lichte verstandelijke beperking (IQ tussen 50 en 69) en zwakbegaafden (IQ tussen 70 en 85 en problemen in de sociale redzaamheid) steeds vaker een beroep op zorg. De vraag is hoe dat komt. Om dat te achterhalen heeft het SCP voor dit rapport verscheidene experts op het terrein van zorg voor mensen met een verstandelijke beperking gevraagd naar hun ervaringen, inzichten en ideeën over het toegenomen beroep op zorg. Deze publicatie beschrijft de bevindingen van deze experts en draagt daarmee bij aan de discussie over de oorzaken van de groei en hoe die te beïnvloeden is.

## Methodologische ontwikkelingen

### Replicatie van het meetinstrument voor sociale uitsluiting

Stella Hoff

(Elektronische publicatie)

Sociale uitsluiting is een verschijnsel met veel aspecten: achterstanden op het gebied van sociale participatie, beperkte toegang tot sociale grondrechten, bemoeilijkte culturele of normatieve integratie en materiële problemen. Sinds 2004 verrichtte het SCP verscheidene studies naar sociale uitsluiting, onder andere om een goed meetinstrument voor dit fenomeen te ontwikkelen. Inmiddels is er een lijst met vijftien vragen die gezamenlijk sociale uitsluiting zou moeten kunnen meten.

Met dit onderzoek willen we meer inzicht krijgen in de gebruiksmogelijkheden van deze nieuwe index. We gaan na hoe het cluster van deze vijftien items zich gedraagt nu het een zelfstandig meetinstrument vormt en geen onderdeel is van een veel langere enquête. Wij onderzoeken ook of de index geschikt is voor meten van deze uitsluiting bij migranten.

### Verdelen op niveaus

#### Een multiniveaumodel voor de verdeling van het inkomensdeel van de Participatiewet over gemeenten

Arjan Soede

Maroesjka Versantvoort

(Elektronische publicatie)

Vanaf 2015 zal de verdeling van het budget dat gemeenten krijgen voor het verstrekken van bijstandsuitkeringen plaatsvinden op basis van het multiniveaumodel dat door het SCP is ontwikkeld. Dit rapport beschrijft de gehanteerde methode om tot de verdeling te komen. Afhankelijk van de bevolkings- en omgevingskenmerken van een gemeente berekent het model de bijstandskansen van de huishoudens in die gemeente. Op basis van deze kansen wordt een budget toegekend.

Voor de ontwikkeling van het model heeft het SCP onderzocht welke factoren bepalend zijn voor de kans dat een huishouden een bijstandsuitkering ontvangt, en hoe sterk de invloed van die factoren is. Deze kans hangt allereerst af van persoonlijke kenmerken. De kans dat alleenstaande moeders in de bijstand terechtkomen, blijkt drie maal zo groot als die van alleenstaanden zonder kinderen. Als iemand een arbeidsbeperking heeft dan is de kans op bijstand bijna vier keer zo groot als die van mensen zonder arbeidsbeperkingen. Ook leeftijd blijkt een risicofactor: 55- tot 65-jarigen hebben een 1,5 keer zo grote kans op bijstand dan 25- tot 54-jarigen. Naast deze factoren houdt het model ook rekening met opleiding, herkomst en woonsituatie (huur/koop). De omgeving waarin een huishouden woont, is eveneens bepalend. Zo heeft iemand die in een buurt woont met een slechte leefbaarheid

een grotere kans om bijstand te ontvangen. Daarnaast zijn de gemiddelde woz-waarde in de buurt en de werkgelegenheid in de omgeving van belang.

Kenmerkend voor het multiniveaumodel is dat het rekening houdt met de unieke situatie in elke buurt, gemeente en regio. Door de invloeden op verschillende niveaus mee te nemen kunnen verbanden zuiver geschat worden. Het model is daardoor beter in staat om het effect van beleid te scheiden van de effecten die uitgaan van persoonlijke en omgevingskenmerken. Bij de budgetbepaling wordt daarmee rekening gehouden.

## Internationale samenwerking

### European Social Survey

In 2014 is het veldwerk voor de zevende ronde van het European Social Survey (ess) begonnen. Speciale thema's zijn 'social inequalities in health' and 'attitudes to immigration'.

De eerste data komen in 2015 beschikbaar.

Het ess ([www.europeansocialsurvey.org](http://www.europeansocialsurvey.org)) is een academisch social survey dat is opgezet om de interacties tussen veranderende instituties in Europa en attituden, waarden en gedrag van de bevolking in ca. 30 Europese landen in kaart te brengen en te verklaren.

Nevendoel van het ess is onderzoek uit te voeren volgens de hoogste standaarden, maar ook bestaand onderzoeksmethodologie te verbeteren en nieuwe methodologie te ontwikkelen. Sinds 2013 is het ess een European Research Infrastructure Consortium. Dr. Ineke Stoop is in dit jaar benoemd tot Deputy Director Methodological.

Het scp (dr. I. Stoop, drs. J. Kappelhof, H. Fernee msc) maakt deel uit van het Core Scientific Team (cst) van het ess en is vooral betrokken bij het contracteren van veldwerkbureaus in de participerende landen, het ontwikkelen van een "media claims database", en onderzoek naar data-kwaliteit, met name op het terrein van nonrespons. Het scp werkt hier samen met City University, Londen; Gesis, Mannheim; nsd, Bergen; Katholieke Universiteit Leuven; Universitat Pompeu Fabre, Barcelona en de Universiteit Ljubljana.

Eind 2014 kende het ess meer dan 74 duizend geregistreerde gebruikers, waarvan 4371 in Nederland.

### NORFACE Research Programme: 'Causes and Consequences of early socio-cultural integration processes among New Immigrants in Europe'.

Het scp (dr. M. Gijsberts) participeert sinds 2009 in een in het kader van Norface gefinancierd project op het gebied van integratie. Het betreft een landenvergelijkend onderzoek naar vroege integratieprocessen van recente migranten in Nederland, Duitsland, Engeland en Ierland. Er wordt samengewerkt met de Universiteit Utrecht, de University of Gottingen, Duitsland (principal investigator), de University of Essex (uk), Trinity College (Ierland) en the Economic and Social Research Institute (ESRI) (Ierland).

### Reference Budgets in the European Union

Voortbouwend op de scp-armoedegrenzen in het *Armoedesignalement* en de studie *The minimum agreed upon* neemt het Planbureau deel aan een project waarin voor alle 28 eu-lidstaten voor uiteenlopende typen huishoudens referentiebudgetten worden opgesteld. Het scp is verantwoordelijk voor de opstelling van de Nederlandse referentiebudgetten; op dit onderdeel wordt samengewerkt met het Nibud. Daarnaast maakt het scp (prof. dr. Cok Vrooman) deel uit van de eu Expert Group, die voor alle lidstaten inhoudelijk over het project adviseert. Het project wordt gefinancierd door de Europese Commissie en uitgevoerd

door een consortium van 28 partners; de Universiteit van Antwerpen en Applica Brussel coördineren het geheel.

## Kennisverspreiding en advisering

### Kennisverspreiding en advisering

Het afgelopen jaar heeft het SCP weer diverse studiebijeenkomsten georganiseerd naar aanleiding van het verschijnen van onderzoeksrapporten. Naast deze directe vorm van kennisverspreiding is er uiteraard ook een meer indirecte manier waarop de bij het SCP aanwezige kennis is uitgedragen. Vele SCP-medewerkers hebben contacten met of maken deel uit van voor het SCP relevante wetenschappelijke of maatschappelijke organisaties, of hebben vanwege hun SCP-werk of –expertise een adviserende rol in allerlei gremia. In de bijlage geven we een overzicht per medewerker van zijn of haar relevante netwerken en activiteiten gericht op advisering en kennisverspreiding. Kennisverspreiding vindt ook plaats door het houden van lezingen en het verzorgen van (gast)colleges.

Een kerntaak van het SCP is het adviseren van departementen en andere overheidsinstanties op basis van de beschikbare kennis en inzichten. De positionering van het bureau binnen de rijksoverheid maakt het mogelijk deel te nemen aan het commissie- en advieswerk binnen de overheid. Zo is de directeur lid van de Raad Werk, Inkomen, Zorg en Onderwijs (RWIZO), een onderraad van de ministerraad.

Het SCP brengt met regelmaat adviezen uit aan (beleidsdirecties van) departementen. Deze advisering kan zeer uiteenlopend van karakter zijn. Om enkele voorbeelden te noemen: participatie in de kenniskamers van verschillende ministeries, bijdrage aan interdepartementaal beleidsonderzoek (IBO) naar effectieve leerroutes in het funderend onderwijs, lidmaatschap van begeleidingscommissies (bijv. Onderzoek naar succesfactoren voor kennismigratie, in opdracht van het ministerie van SZW), lidmaatschap van de Raad voor civiel-militaire Zorg en Onderzoek (RZO), die de minister van Defensie adviseert over veteranenzorg, voorzitterschap van de begeleidingscommissie Kwaliteitsmeting slachtofferzorg (WODC), lid van de Commissie Onderzoeksgegevens van de KNAW. Conform het uitgangspunt in het strategisch document dat het SCP in 2014 vaststelde is vooral ingezet op intensivering van de samenwerking met de planbureaus (oa in de serie Kansrijk Beleid Verkenningen), met RIVM en IGZ (in de Staat van de Volksgezondheid en Zorg) en in afstemming van werkprogramma's met onder meer de ROB, RVZ/RMO en de WRR (waar de directeur SCP ook adviserend lid is). Het doel hiervan is ook tot betere kennisdeling te komen. In de Monior Sociaal Domein doen we dat ook met de VNG en KING als het gaat om het delen van kennis over de veranderingen in het sociaal domein.

Het SCP is een van de oprichters van het Nederlandstalig Platform voor Surveyonderzoek ([www.npso.net](http://www.npso.net)). Het NPso wil iedereen in Nederland en Vlaanderen samenbrengen die zich bezig houden met de methodologie van surveyonderzoek. Geïnteresseerden zijn afkomstig uit de overheid, de universiteiten en andere onderzoeksinstituten, en het bedrijfsleven. Het platform organiseert studiebijeenkomsten die een uitwisseling van kennis en ervaring

beogen tussen vertegenwoordigers van de officiële statistiek, de wetenschap en markt-onderzoek.

Ten aanzien van het Sociaal en Cultureel Rapport 2014 (Verschil in Nederland) is breed aan kennisdeling gedaan via verschillende media, via presentaties in de Ministerraad en bij veel van de departementen en maatschappelijke organisaties.

Kennisdeling met de departementen vindt ook plaats via de deelname van de directeur en adjunct directeur aan de verschillende kenniskamers en platforms van de departementen. In 2014 zijn daar ook bijdragen aan geleverd.

Aan het eind van dit jaarverslag staat een overzicht van de relevante nevenactiviteiten en de lidmaatschappen van commissies en adviesorganen in binnen- en buitenland van de individuele SCP-medewerkers in 2014 vermeld.

## Communicatie en Voorlichting

### Communicatie en Voorlichting

De communicatieadviseur, tevens webmaster, is eerste aanspreekpunt voor algemene vragen over het SCP en het onderzoek van het SCP voor pers, departementen, organisaties en burgers. Het woordvoerderschap ligt bij directie en projectleiders. Ter ondersteuning van de directeur is voor externe vertegenwoordiging (lezingen e.d.) en woordvoerderschap tijdelijk een senior communicatieadviseur/woordvoerder ingehuurd.

### Website

Een belangrijk communicatiemiddel vormt de website ([www.scp.nl](http://www.scp.nl)). De website geeft actuele en algemene informatie over het SCP, zijn medewerkers, de onderzoekssectoren en de lopende onderzoeken. De website kondigt nieuwe publicaties meestal van tevoren aan en geeft een overzicht van recent verschenen onderzoeken. Alle publicaties vanaf 1996 zijn via de website gratis te downloaden. (De bestelfunctie is per 1 maart 2015 komen te vervallen.) De Engelstalige SCP-publicaties en samenvattingen zijn ook beschikbaar (via [www.scp.nl/english](http://www.scp.nl/english)).

### Publicaties SCP

Alhoewel het nog voornamelijk rapporten zijn die als publicatie verschijnen, wordt ook steeds vaker gekozen voor andere publicatievormen, zoals factsheets of notities. Het SCP geeft publicaties in eigen beheer uit. In 2014 publiceerde het SCP 47 publicaties waarvan drie Engelstalige, drie journalistieke samenvattingen een essay en 6 notities. Het SCP verspreidt zijn publicaties breed.

Alle bewindspersonen, een groot aantal parlementariërs en een brede selectie uit de media ontvangen de publicaties van het SCP.

Vanaf 2014 zijn de SCP-publicaties ook toegankelijk via de wetenschapsportal NARCIS.

### SCP in de media

Uit de wekelijkse knipselkrant van het SCP, waarin artikelen zijn opgenomen waarin het SCP, een SCP-medewerker of een SCP-publicatie is genoemd of besproken, blijkt dat het SCP in de media veelvuldig aandacht krijgt.

Artikelen van publicaties verschijnen vaak in bijna alle grote dagbladen en/of op hun websites, op vele andere nieuws- en regionale krantenwebsites en iets later in vaktijdschriften of andere media voor professionals. Het aantal artikelen in de wekelijkse knipselkrant varieert van een tiental in de rustige zomerperiode tot wel rond de honderd of meer in drukke periodes waarin meerdere publicaties verschijnen. Het gemiddeld aantal krantenartikelen ligt per week op ruim 20. Met de internetartikelen en artikelen in overige media erbij, ligt het gemiddelde op zo'n 50 artikelen per week.

Het Sociaal en Cultureel Rapport (SCR) kreeg dit jaar bijzonder veel aandacht in de media mede door een andere aanpak qua verspreiding. We organiseerden De Week van het



Verschil waarin binnen de tweede week van december het scr in 4 delen werd gepubliceerd. De pers was hierover vooraf geïnformeerd via een aparte persbijeenkomst, die breed werd bezocht.

### Aanbiedingen

In 2014 zijn de volgende publicaties aangeboden:

Anders in de klas aan minister Bussemaker van ocw

De Wmo in beweging aan staatssecretaris Martin van Rijn van vws, minister Ronald Plasterk van vzk en Annemarie Jorritsma, Voorzitter bestuur vng

Jaarrapport Integratie aan minister Lodewijk Asscher van szw

## Organisatie, personeel en financiën

### Formatie en bezetting

Op 31 december 2014 bedroeg de personele bezetting van het SCP 82,61 fte, waarvan 5,1 fte verbonden was aan de rmo. 78,81 fte was in vaste dienst en 3,8 fte in tijdelijke dienst. Het aantal medewerkers in vaste of tijdelijke dienst bedroeg op 31 december 2014: 97 van wie 91 in vaste dienst en 6 in tijdelijke dienst. 63% van de medewerkers is vrouw. De gemiddelde leeftijd van de medewerkers is 48,6 jaar. Het gemiddeld aantal dienstjaren bedraagt 13,2. Naast de medewerkers in dienst van het SCP waren in 2014 14 stagiairs, vier medewerkers gedetacheerd uit andere organisaties bij het SCP werkzaam. Vanuit het SCP waren in 2014 drie medewerkers via interim-functievervulling of detachering bij een andere organisatie werkzaam.

### In- en uitstroom

In 2014 verlieten zes medewerkers het SCP. Van twee medewerkers werd hun tijdelijke dienstverband van rechtswege beëindigd en vier medewerkers zijn bij een andere organisatie gaan werken. Eén medewerker trad in tijdelijke dienst bij het SCP en vier medewerker in vaste dienst.

### Hoogleraren

In 2014 waren binnen het SCP de volgende vier hoogleraren werkzaam:

Prof.dr. P. (Paul) Dekker, hoogleraar Civil society aan de Universiteit van Tilburg.

Prof.dr. J. (Jos) de Haan, bijzonder hoogleraar ict, Cultuur en Kennissamenleving aan de Erasmus Universiteit Rotterdam.

Prof.dr. J. (Joep) de Hart, bijzonder hoogleraar Nieuwe en vernieuwende vormen van christelijke gemeenschap aan de Protestantse Theologische Universiteit Groningen.

Prof. dr. K. (Kim) Putters, bijzonder hoogleraar Beleid en sturing van de zorg in de veranderende verzorgingsstaat.

### Personeelschouw

In 2014 vond binnen het SCP de eerste personeelschouw plaats. Een belangrijk deel van de schouw stond in het teken van de strategische vragen en uitdagingen, die voortkomen uit de koers en visie die het SCP voor de komende jaren heeft opgesteld. De betekenis van de veranderingen voor kennis, kunde en vaardigheden van medewerkers en de invulling van het opleidingsbudget zijn besproken.

### Evaluatie van de reorganisatie en het nieuwe werken

In 2014 is in opdracht van de directeur van het SCP een evaluatie van de reorganisatie van het SCP uitgevoerd. De doelstelling van de evaluatie was na te gaan in welke mate de beoogde doelen van de reorganisatie uit 2013 zijn gerealiseerd en het evalueren van het proces van de reorganisatie. Voor de evaluatie is een werkgroep ingesteld bestaande uit

medewerkers van het SCP. Het voorzitterschap was in handen van een senior organisatieadviseur van vws. De werkgroep bracht het evaluatierapport in september uit aan de directie. Het rapport is besproken in de staf en tussen directie en OR. De directie bespreekt het rapport in 2015 in de afdelingsoverleggen en zal daarna een reactie opstellen.

De OR hield een enquête over de invoering van het nieuwe werken in 2013 onder de medewerkers van het SCP. Ook deze uitkomsten worden in 2015 met de directie besproken.

### Ondernemingsraad

In 2014 waren zeven medewerkers lid van de Ondernemingsraad. Vijf maal vond een overlegvergadering plaats tussen ondernemingsraad en directie. Onderwerpen die in 2014 zijn besproken, zijn de fusie tussen rmo en rvz en de overplaatsing van de medewerkers van de rmo naar de rv&s, de resultaten van het medewerkertevredenheidsonderzoek 2013, het aanstellingsbeleid ten aanzien van de wetenschappelijk medewerkers schaal 11 in vaste dienst (functie eis gepromoveerd), de verhuizing naar de Bezuidenhoutseweg 30 in 2016 en mogelijke samenwerking tussen de planbureaus op het terrein van bedrijfsvoering na de verhuizing, de invoer van de personeelschouw, de door de directie gepresenteerde koers en visie van het SCP, het nieuwe financieringsmodel voor het SCP, de resultaten van een enquête van de OR naar het nieuwe werken, de werkdruk, de profiel-schets van een directiesecretaris en de evaluatie van de reorganisatie.

### RMO

Het secretariaat van de raad voor de maatschappelijke ontwikkeling (rmo) was in de periode 1 april 2010 tot 31 december 2014 ondergebracht bij het SCP. In 2014 nam de Eerste Kamer het wetsvoorstel tot instelling van de raad voor volksgezondheid en samenleving (rv&s) aan. In de rv&s worden de rmo en de raad voor de volksgezondheid en zorg (rvz) per 1 januari 2015 samengevoegd.

### Financiën (incl. RMO)

Het basisbudget van het SCP (incl. RMO) bedroeg in 2014 € 5.494.000 (inclusief loonbijstelling). Het voor de rmo geormerkte bedrag bedroeg € 960.055. Aan projectinkomsten (en kleine inkomsten als verkoop publicaties e.d.) is door het SCP € 5.638.884 verworven. De omzet bedroeg daarmee € 11.132.884. De uitgaven in 2014 bedroegen € 10.549.809. Deze uitgaven bestonden uit € 7.509.234 personele kosten, € 676.061 bedrijfskosten en € 2.364.514 data en uitbesteed onderzoek.

## Externe publicaties van medewerkers

### Andriessen, Iris

Andriessen, I. en J. Dagevos (2014). Disadvantages in the Labour Market of Ethnic Minority Men and Women. In: T. Lowell (ed.) *Racism: Global Perspectives, Coping Strategies and Social Implications* (p. 63-76). Hauppauge, NY: Nova Science Publishers.

### Bakker, L.

Bakker, L., J. Dagevos en G. Engbersen (2014). In Exile and In Touch: Transnational Activities of Refugees in a Comparative Perspective. In: *Comparative Migration Studies*, 2, 3, p. 261-282.

Bakker, L., J. Dagevos en G.B.M. Engbersen (2014). The Importance of Resources and Security in the Socio-Economic Integration of Refugees. A Study on the Impact of Length of Stay in Asylum Accommodation and Residence Status on Socio-Economic Integration for the Four Largest Refugee Groups in the Netherlands. In: *Journal of International Migration and Integration*, 15, p. 431-448.

### Berg, E. van den

Berg, E. van den, en B. Oomen (2014). Towards a Decentralization of Human Rights: the Rise of Human Rights Cities. In: T. van Lindert en D. Lettinga (red.), *The Future of Human Rights in an Urban World. Exploring Opportunities, Threats and Challenges* (p. 11-16). Amsterdam: Amnesty International Netherlands.

Berg, E. van den, en B. Oomen (2014). Opkomst van mensenrechtensteden. In: *Openbaar Bestuur*, maart 2014 (p.19-24).

Berg, E. van den, en B. Oomen (2014). *Mensenrechten en lokaal beleid. Handreiking voor beleidsmakers*. Den Haag: University College Roosevelt (Universiteit Utrecht) / Platform31.

Oomen, B. en E. van den Berg (2014). Human Rights cities: Urban actors as pragmatic idealistic human rights users. In: *Human Rights and International Legal Discourse* Vol.8, No. 2 (p. 160-185).

### Boelhouwer, J.

Boelhouwer, J. (2014). Entries in A.C. Michalos (red.), *Encyclopedia of Quality of Life and Well-Being Research*, Heidelberg: Springer 2014: Amsterdam, Quality of Life (155-157), Drechtsteden (1695-1696), Eindhoven (1848-1849), Lelystad (3531-3532), SCP Life Situation Index (5731-5735), Netherlands Social and Cultural Report (4348-4350), Purmerend (5236-5238) & Social State of the Netherlands (6149-6153).

Boelhouwer, J. en H.H. Noll (2014). Objective Quality of Life. Entry in A.C. Michalos (red.), *Encyclopedia of Quality of Life and Well-Being Research* (p. 4436-4438). Heidelberg: Springer.

### Boer, A.H. de

Klerk, Mirjam de, Peggy Schyns, Alice de Boer, Inger Plaisier en Sjoerd Kooiker (2014). Hoe betrekken we meer mensen bij de informele hulp? In: *Sociale Vraagstukken*, gepubliceerd op 19 september 2014 (web-publicatie).

Boer de Alice en Saskia Keuzenkamp (2014). Mantelzorg is niet alleen een vrouwenzaak, blog Atria, <http://www.atriaontmoet.nl/blog/mantelzorg-niet-alleen-een-vrouwenzaak>

Boer, de Alice (2014). Het geheim van een goede samenwerking. In: Deirdre Beneken genaamd Kolmer (red.) *Saamhorigheid of fundament. Onderzoek, onderwijs en praktijk over zorg, welzijn en technologie*. Eburon.

## Broek, A. van den

Broek, A. van den (2014). Cultuur als inleven. Koekje van eigen deeg. *MMnieuws*, nr.1, p.37.

Broek, A. van den (2014). Cultuurbeoefening. Meer dan kunst alleen. *MMnieuws*, nr.4, p.42.

## Campen, C. van

Campen, C. van, R. Beuker & E. Glerum (2014). Ontvangen kwetsbare ouderen voldoende hulp? *Epidemiologisch Bulletin*; jrg. 49, nr. 4, p. 19-24.

Campen, C. van (2014). Verleg het accent van zorg naar welbevinden. In: N van Triest & E. Schellekens (red.). *Langer Thuis? Toekomstbestendig wonen begint vandaag!*. Den Haag: Platform 31, p 41-43.

Marmot, M. (Ed.) (2014). who report Review of social determinants and the health divide in the who European Region. (contribution by C. van Campen on policy implications)

Campen, C. van (2014). Ouderen: vitaal en kwetsbaar. In: Vliet, J. van, Jukema, J., *Perspectieven op ouder worden en de sociaal professional*. Den Haag: Boom/Lemma, p. 25-36.

Campen, C. van (2014). Oxford University Press blog 'A perfume for loneliness'. Oxford University Press: oupblog.

Campen, C. van (2014). Oxford University Press blog 'Frailty and creativity'. Oxford University Press: oupblog.

Campen, C. van (2014). Oxford University Press blog 'Dementia on the beach'. Oxford University Press: oupblog.

Campen, C. van (2014). *The Proust Effect: The Senses as Doorways to Lost Memories*. Oxford: Oxford University Press.

## Cloin, M.

Roeters, A., M. Cloin en T. van der Lippe (2014). Solitary Time and Mental Health in the Netherlands. In: *Social Indicators Research*, jg. 119, nr. 2, p. 925-941.

## Dagevos, J.

Bakker, L., J. Dagevos en G. Engbersen (2014). In Exile and In Touch: Transnational Activities of Refugees in a Comparative Perspective. In: *Comparative Migration Studies*, 2, 3, p. 261-282.

Bakker, L., J. Dagevos en G.B.M. Engbersen (2014). The Importance of Resources and Security in the Socio-Economic Integration of Refugees. A Study on the Impact of Length of Stay in Asylum Accommodation and Residence Status on Socio-Economic Integration for the Four Largest Refugee Groups in the Netherlands. In: *Journal of International Migration and Integration*, 15, p. 431-448.

Andriessen, I. en J. Dagevos (2014). Disadvantages in the Labour Market of Ethnic Minority Men and Women. In: T. Lowell (ed.) *Racism: Global Perspectives, Coping Strategies and Social Implications* (p. 63-76). Hauppauge, NY: Nova Science Publishers.

Dagevos, J., W. Huijnk en M. Gijsberts (2014). *Bestrijding werkloosheid migrantengroepen vraagt óók om oog voor cultuurverschillen*. Op debatsite Sociale Vraagstukken.nl, 13 mei 2014.

Dagevos, J. (2014). *Integratiebeleid niet te snel ten grave dragen*. Op: Debatsite Sociale Vraagstukken, 31 januari 2014.

Dagevos, J. (2014). Maakt de buurt verschil? Bevolkingssamenstelling en interetnische verhoudingen.

In: J. Bakens, H.L.F. Groot, P. Mulder en C-J Pen (red.) *Soort zoekt soort. Clustering en sociaal-economische scheidslijnen in Nederland* (p. 83-93). Den Haag: Platform 31/Vrije Universiteit Amsterdam-Ruimtelijke economie.

Dagevos, J. (2014). Een Nederlandse concentratiewijk. In: J. Bakens, H.L.F. Groot, P. Mulder en C-J Pen (red.) *Soort zoekt soort. Clustering en sociaal-economische scheidslijnen in Nederland* (p. 116-118). Den Haag: Platform 31/Vrije Universiteit Amsterdam-Ruimtelijke economie.

## Dekker, P.

- Bronner, A.E., P. Dekker, E. de Leeuw, L.J. Paas, K. de Ruyter, A. Smidts & J.E. Wieringa (red.). *Ontwikkelingen in het marktonderzoek 2014* (MOA-jaarboek). Haarlem: Spaar en Hout.
- Boele, A., P. Dekker en P. van Houwelingen (2014). Participatie is gevaar voor de democratie. *Reformatorisch Dagblad* 26 maart 2014.
- Boele, A., P. Dekker en P. van Houwelingen (2014). Doe- of doeï-democratie? *Sociale vraagstukken* 5 april 2014 ([www.socialevraagstukken.nl/site/2014/04/05/doe-of-doei-democratie/](http://www.socialevraagstukken.nl/site/2014/04/05/doe-of-doei-democratie/)).
- Bovens, M., P. Dekker en W. Tiemeijer (2014). Wel tegenstellingen, maar geen tweedeling? *Sociale vraagstukken* 8 november 2014 ([www.socialevraagstukken.nl/site/-2014/11/08/wel-tegenstellingen-maar-geen-tweedeling/](http://www.socialevraagstukken.nl/site/-2014/11/08/wel-tegenstellingen-maar-geen-tweedeling/)).
- Dekker, P. (2014). Tocqueville did not write about soccer clubs: Participation in voluntary associations and political involvement. In: Matthias Freise & Thorsten Hallmann (red.), *Modernizing democracy? Associations and associating in the 21<sup>st</sup> century* (p. 45-58). New York: Springer.
- Dekker, P. (2014). Meaningful civiness for the many: a comment on Erik Claes. *Foundations of Science* (published online 20 December 2014; DOI: 10.1007/s10699-014-9408-5).
- Dekker, P. (2014). Meerderheid en minderheid in de publieke opinie over de eu. *Idee – Tijdschrift van de Mr. Hans van Mierlo Stichting* 35(3): 36-40.
- Dekker, P. (2014). De ramp had ook positieve effecten. *Brabants Dagblad* 17 oktober 2014: 38-39.
- Dekker, P. (2014). Zondige mensen vertrouw je tóch. *Nederlands Dagblad* 2 december 2014: 8.

## Echtelt, P. van

- Echtelt, P. van en Wielers, R. (2014). Redactioneel: themanummer werkloosheid en de flexibele arbeidsmarkt. In: *Tijdschrift voor Arbeidsvraagstukken*, jg. 30, nr. 2, p. 99-102.
- Josten, E. en Echtelt, P. van (2014). Burgers over de sollicitatieplicht. In: *Economisch Statistische Berichten*, jg. 99, nr. 4691 (14 augustus), p. 496.

## Eggink, E.

- Herweijer, Lex, Evelien Eggink en Evert Pommer (2014) De kostenontwikkeling van het voortgezet onderwijs ontleed. In: *Economisch Statistische Berichten*, jg 99, nr. 4692, p. 520-522.
- Verbeek-Oudijk, Debbie en Evelien Eggink (2014) De grens van de extramuralisering is nog niet bereikt. In: *Tijdschrift voor Gerontologie en Geriatrie*, jg. 45, nr. 4, p. 188-196
- Verbeek-Oudijk, Debbie, Isolde Woittiez, Evelien Eggink, Lisa Putman. (2014). Who cares in Europe? A comparison of long-term care for the over-50s in sixteen European Countries. In: *Newsletter Health and Ageing. Geneva Association*. No.31, October 2014, p. 17-20
- Verbeek-Oudijk, Debbie, Isolde Woittiez, Evelien Eggink en Lisa Putman (2014) ¿Quién Cuida en Europa? In: *Mercado Asegurado*, jg. 37, nr. 411, p. 22-26.
- Woittiez, I. B., M. Ras, L. Putman, E. Eggink en A. J. J van der Kwartel (2014). Hoe vaak komt een verstandelijke beperking voor? Bilthoven: rivm, Volksgezondheid Toekomst Verkenning, Nationaal Kompas Volksgezondheid. [www.nationaalkompas.nl](http://www.nationaalkompas.nl).

## Feijten, P.

- Feijten, Peteke, Mirjam de Klerk en Frieke Vonk (2014). De bijdrage van de Wmo aan de participatie van mensen met beperkingen. *Sociaal Bestek* 2014(3): 10-13.

## Ferneer, H.

- Ferneer, H. and N. Sonck (2014). Measuring smarter: Time-use data collected by smartphones. *Electronic International Journal of Time Use Research*, 11 (1).

Ferneer, H. en A. Scherpenzeel (2014). "De smartphone in survey onderzoek: tests met het verzamelen van tijdsbestedingsdata". In: A.E. Bronner et al (red). Ontwikkelingen in het marktonderzoek: Jaarboek MarktOnderzoekAssociatie (p. 119-127).

### Gijsberts, M.

Gijsberts, M. en M. Lubbers (2014). Beheersing van de Nederlandse taal onder recente migranten uit nieuwe EU-lidstaten en traditionele migratielanden. In: *Sociologie*, 10, p.27-48.

Vogels, R. en M. Gijsberts (2014). Help Poolse, Bulgaarse en Roemeense kinderen. In: *Didactief*, november 2014, p.32-33.

Dagevos, J., W. Huijnk en M. Gijsberts (2014). Bestrijding werkloosheid migrantengroepen vraagt óók om oog voor cultuurverschillen. Op debatsite Sociale Vraagstukken.nl, 13 mei 2014.

### Goderis, B.

Goderis, B. en M. Versteeg (2014). The Diffusion of Constitutional Rights. In: *International Review of Law and Economics* 39, p. 1-19.

### Haan, J. de

Haan, J. de (2014). Sociology in the Netherlands. In: Koniordos, Sokratis and Alexandros-Andreas Kyrtis (eds.) (2014), *The Routledge Handbook of European Sociology*. London & New York: Routledge. ISBN-10: 0415588804; ISBN-13: 978-0415588805.

Otten, M. en J. de Haan (2014). Uitzendinggemist mag wél. In: A. Pons (red.) Biblebelt online; bevindelijk gereformeerden en nieuwe media (p. 165-186). Apeldoorn: Labarum Academic,

Sonck, N. en J. de Haan, J. de (2014). Cultuurdeelname in veranderend medialandschap. In: *Boekman 98 Afstemmen op cultuur: publiek omroep in een crossmediaal landschap*, pp. 163-165.

Sonck, N., en J. de Haan (2014). Safety by literacy? Rethinking the role of digital skills to improve online safety. In: Simone van der Hof, Bibi van den Berg & Bart Schermer (red.) *Minding minors wandering the web: Regulating online child safety*. (pp. 89-104). The Hague: T.M.C. Asser Press / Springer Verlag.

### Hart, J. de

Hart, J. de (2014). Van vaste kaders naar verschuivende panelen: religieuze ontwikkelingen in Nederland. In: P. van Dam, J. Kennedy en F. Wielenga (red.), *Achter de zuilen: op zoek naar religie in naoorlogs Nederland*. Amsterdam: Amsterdam University Press, 2014 (pp. 101-134).

Hart, J. de (2014). Zwevende gelovigen, onbestemde goden. In: *Tijdschrift voor Geestelijk Leven* (TGL) (thema-nummer Een glimp van God: schetsen van de onzichtbare), jan/feb 2014: 5-15.

Hart, J. de (2014). Hoop houdt ons warm. *Het Vermoeden*, jrg. 2014, nr. 9: 32-34.

Hart, J. de (2014). De reis, niet de aankomst. *Kerk in Den Haag: spiritualiteit, cultuur en samenleving*, jrg. 18, 2014, nr. 168.

Hart, J. de (2014). Portret van Paul Schnabel (bij zijn nsv erelidmaatschap) (2014) (zie [http://www.nsv-sociologie.nl/?page\\_id=1087](http://www.nsv-sociologie.nl/?page_id=1087)).

### Herweijer, L.

Herweijer, Lex, Evelien Eggink en Evert Pommer (2014). De kostenontwikkeling van het voortgezet onderwijs ontleed. In: *Economisch Statistische Berichten*, 99, 4692, p. 520-522.

Herweijer, Lex, en Ria Vogels (2014). Kom maar op met die ouders. In: *Didactief*, 44, 1, p.48-49.

Vogels, Ria, en Lex Herweijer (2014). Ouders en scholen over ouderbetrokkenheid in het basisonderwijs. In: *Basisschoolmanagement*, 28, 8, p.15-17.

## Huijnk, W.

- Dagevos, J., W. Huijnk en M. Gijsberts (2014). Bestrijding werkloosheid migrantengroepen vraagt óók om oog voor cultuurverschillen. Op debatsite Sociale Vraagstukken.nl, 13 mei 2014.
- Huijnk, W. (2014). Een publicatie toegelicht. Jaarrapport integratie 2013. Participatie van migranten op de arbeidsmarkt. In: EMN nieuwsbrief.
- Huijnk, W. (2014). Arbeidsdiscriminatie. In: uwv Magazine.

## Iedema, J.

- Marangos, A. M., M. de Klerk, J. Iedema en P. P. Groenewegen (2014). Kiezen voor een persoonsgebonden budget: leiden verschillen in gemeentelijk pgb-beleid tot ongelijkheid in toegang? In: *Mens & Maatschappij*, 9, 3, p. 277-304.
- Roos, S. A. de, L. Kuiper en J. Iedema (2014). "Ik vind het vies als twee jongens met elkaar zoenen." Houding ten opzichte van lesbische, homoseksuele en biseksuele jongeren onder Nederlandse scholieren. In: *Tijdschrift voor Seksuologie*, 38, 2, p. 58-67.

## Josten, E.

- Josten, E. en P. van Echtelt (2014). Burgers over de sollicitatieplicht. In: *Economisch Statistische Berichten*, jg. 99, nr. 4691, p. 494.

## Kappelhof, J.

- Kappelhof, J. (2014). The effect of different survey designs on nonresponse in surveys among non-Western minorities in The Netherlands. In: *Survey Research Methods*, 8, 2, p. 81-98.
- Kappelhof, J. (2014). The Impact of Method Bias on the Cross-Cultural Comparability in Face-to-Face Surveys Among Ethnic Minorities. In: *Methods, Data, Analysis*, 8, 1, p. 79-118.
- Koch, A., V. Halbherr, I.A.L. Stoop en J. Kappelhof (2014). *Assessing ESS sample quality by using external and internal criteria*. Deliverable 12.11. ESS-DACE.

## Klerk, M.M.Y. de

- Feijten, Peteko, Mirjam de Klerk en Frieke Vonk (2014). De bijdrage van de Wmo aan de participatie van mensen met beperkingen. In: *Sociaal Bestek, juni/juli*, p. 10-13.
- Klerk, Mirjam de, Peggy Schyns, Alice de Boer, Inger Plaisier en Sjoerd Kooiker (2014). Hoe betrekken we meer mensen bij de informele hulp? In: *Sociale Vraagstukken*, gepubliceerd op 19 september 2014 (web-publicatie).
- Marangos, Anna Maria, Mirjam de Klerk, Jurjen Iedema en Peter P. Groenewegen (2014). Kiezen voor een persoonsgebonden budget: leiden verschillen in gemeentelijk pgb-beleid tot ongelijkheid in toegang? *Mens en Maatschappij*, jg. 89, nr. 3, p. 277-304.

## Kooiker, S.

- Klerk, Mirjam de, Peggy Schyns, Alice de Boer, Inger Plaisier en Sjoerd Kooiker (2014). Hoe betrekken we meer mensen bij de informele hulp? In: *Sociale Vraagstukken*, gepubliceerd op 19 september 2014 (web-publicatie).
- Kooiker S, en Hoeymans N. (2014). Burgers en gezondheid. Themaport Volksgezondheid Toekomst Verkenning 2014. Bilthoven: RIVM (in samenwerking met SCP). RIVM Rapportnummer: 010003005/2014.



## Kromhout, M.

Galloway, M., M. Smit en M. Kromhout (2014). Between Control and Support. The Protection of Unaccompanied Minor Asylum Seekers at Risk: The Dutch Case. *International Migration*. Early view doi: 10.1111/imig.12178

Kromhout, M. (2014). Uitvoering Wmo op koers, maar niet zonder zorgen. *Sociale Vraagstukken* 4 juni 2014, <http://www.socialevraagstukken.nl/site/2014/06/04/-uitvoering-wmo-op-koers-maar-niet-zonder-zorgen/>

## Kullberg, J.

Kullberg, J. (2014). 'Wel positieve gezondheidseffecten maar geen effect op leefbaarheid en veiligheid?' *Tijdschrift voor Sociale Geneeskunde*, jg. 92, nr. 5: 173-174.

Kullberg, J. (2014). Korte columns voor tijdschrift *Woonbondig*, *Uitgave van de Nederlandse Woonbond*, jg 20-nummers 2, 4, 6, 8 en 10: 'Linksmensen', 'Casus Roland', 'In de ss', 'Geluid', 'Afvoerputje'.

Kullberg, J. (2014). Onwelriekende scheidslijnen. In *Tijdschrift voor de volkshuisvesting* nr. 6, p. 3-4.

## Kuyper, L.

De Roos, S., L. Kuyper en J. Iedema (2014). "Ik vind het vies als twee jongens met elkaar zoenen." Acceptatie van homoseksualiteit onder Nederlandse scholieren. In: *Tijdschrift voor Seksuologie*, jg. 38, p. 58-67.

Krahé, B., P. Tomaszewska, L. Kuyper en I. Vanwesenbeeck (2014). Prevalence of sexual aggression among young people in Europe: A review of the evidence from 27 EU countries. In: *Aggression and Violent Behavior*, jg. 19, p. 545-558.

Kuyper, L. (2014). Differences in workplace experiences between LGB and heterosexual employees. Online first ahead of print in *Psychology of Sexual Orientation and Gender Diversity*.

Kuyper, L. (2014). 47 countries, as many opinions: Differences in attitudes towards lesbian, gay, and bisexual individuals in Europe. Gepresenteerd op International Academy of Sex Research, juni, Dubrovnik.

Kuyper, L. en H. Bos (2014). Lesbische, homoseksuele en biseksuele jongeren in Nederland en Vlaanderen. (Gastredactioneel.) In: *Tijdschrift voor Seksuologie*, jg. 38, p. 47-48.

Kuyper, L. en C. Wijsen (2014). Gender identities and gender dysphoria in the Netherlands. In: *Archives of Sexual Behavior*, jg. 43, p. 377-385.

Kuyper, L., C. Wijsen en J. de Wit (2014). Distress, need for help, and positive feelings derived from participation in sex research: Findings of a population study in the Netherlands. In: *Journal of Sex Research*, jg. 51, p. 351-358.

## Marangos, A.

Marangos, Anna Maria, Mirjam de Klerk, Jurjen Iedema en Peter P. Groenewegen (2014). Kiezen voor een persoonsgebonden budget: leiden verschillen in gemeentelijk pgb-beleid tot ongelijkheid in toegang? *Mens en Maatschappij*, jg. 89, nr. 3, p.277-304.

## Ooms, I.

Pommer, E., I. Ooms en S. Jansen (2014). Maten voor gemeenten. In: Ministerie van Binnenlandse Zaken en Koninkrijksrelaties: Staat van het Bestuur (p. 260-273). Den Haag: Ministerie van BZK.

## Plaisier, I.

Klerk, Mirjam de, Peggy Schyns, Alice de Boer, Inger Plaisier en Sjoerd Kooiker (2014). Hoe betrekken we meer mensen bij de informele hulp? In: *Sociale Vraagstukken*, gepubliceerd op 19 september 2014 (web-publicatie).

Plaisier, I., M.I. Broese van Groenou, en S. Keuzenkamp (2014). Combining work and informal care: the role of caring organizations. In: *Human Relations Management Journal*. DOI: 10.1111/1748-8583.12048.

### Pommer, E.

E.J. Pommer en A.G.J. van der Torre (2014). Gezondheidszorg. In: J.H.M. Donders en C.A. de Kam (redactie). *Jaarboek Overheidsfinanciën 2014* (p. 69-84). Den Haag: Wim Drees Stichting voor Openbare Financiën.

Pommer, E., I. Ooms en S. Jansen (2014). Maten voor gemeenten. In: Ministerie van Binnenlandse Zaken en Koninkrijksrelaties: Staat van het Bestuur (p. 260-273). Den Haag: Ministerie van BZK.

### Putters, K.

Tweewekelijkse column in Het Financieele Dagblad

Putters, K. (2014) Johannes Rutgerslezing 2014. Baas in eigen bed. *TvS* (2014) 38-4 175-184.

Putters, K. Steun ouders en mantelzorgers! Synchroon zomer 2014, uitgave Syndion

Putters, K. hbo 2025-essay: De Hogeschool als 'kennis-hub' in de participatiesamenleving. Vereniging Hogescholen, juni 2014

### Ras, M.

Woittiez, I. B., M. Ras, L. Putman, E. Eggink en A. J. J van der Kwartel (2014). Hoe vaak komt een verstandelijke beperking voor? Bilthoven: RIVM, Volksgezondheid Toekomst Verkenning, Nationaal Kompas Volksgezondheid. [www.nationaalkompas.nl](http://www.nationaalkompas.nl).

### Ridder, J. den

Ridder, J. den (2014). Schakels of obstakels? Nederlandse politieke partijen en de eensgezindheid, verdeeldheid en representativiteit van partijleden (proefschrift). Leiden.

Ridder, J. den, en A. de Boer (2014). Burgers over zorg: Zorg vooral een taak van de overheid. In: S. Kooiker en N. Hoeymans (red.), *Burgers en Gezondheid. Themarapport Volksgezondheid Toekomst Verkenning 2014* (pp. 60-62). Bilthoven: RIVM.

### Roos, S.A. de

Looze, M. de, S. van Dorsselaer, S. de Roos, J. Verdurmen, G. Stevens, R. Gommans, T. ter Bogt, M. van Bon-Martens, & W. Vollebergh (2014). *HBSC 2013. Gezondheid, welzijn en opvoeding van jongeren in Nederland*. Utrecht, Universiteit Utrecht.

Roos, S.A. de, L. Kuyper en J. Iedema (2014). "Ik vind het vies als twee jongens met elkaar zoenen." Houding ten opzichte van lesbische, homoseksuele en biseksuele jongeren onder Nederlandse scholieren. In: *Tijdschrift voor Seksuologie*, jg. 38, nr. 2, p. 58-67.

### Sadiraj, K.

L. Kok, C. Berden en K. Sadiraj (2014). Costs and benefits of home care for the elderly versus residential care: a comparison using propensity scores. In *The European Journal of Health Economics*, Published online 4 January 2014.

### Schyns, P.

Klerk, M. de, P. Schyns, A. de Boer, I. Plaisier en S. Kooijker (2014). Hoe betrekken we meer mensen bij de informele hulp? *Sociale Vraagstukken*, 19 september 2014 (<http://www.socialevraagstukken.nl/site/2014/09/19/hoe-betrekken-we-meer-mensen-bij-de-informele-hulp/>).

- Schyns, P. (2014). Reliability, Statistical (5457-5459), Validity, Statistical (6887-6888). Entries in A.C. Michalos (red.), *Encyclopedia of Quality of Life and Well-Being Research*, Heidelberg: Springer.
- Schyns, P. (2014). *Casestudy Vet Rauwer. Een studie naar argumenten voor en tegen overheidsbemoedening bij de casus vettaks en de casus Rauwer*. Achtergrondstudie behorende bij het ceg-signalement Leefstijlbeïnvloeding: tussen betuttelen en verwaarlozen van Marieke ten Have, 27 maart 2014 ([http://ceg.nl/uploads/publicaties/Achtergrondstudie\\_Vet\\_Rauwer.pdf](http://ceg.nl/uploads/publicaties/Achtergrondstudie_Vet_Rauwer.pdf)).
- Schyns, P. (2014). The Young and Cynical. Measurement, Characteristics and Consequences of Political Cynicism among Dutch Youth. In: *Politics, Culture and Socialization*, vol. 5, issue 2, 132-154.

### Sonck, N.

- Dürager, A. en N. Sonck (2014). *Testing the reliability of scales on parental internet mediation*. LSE, London: EU Kids Online.
- Ferneer, H. en N. Sonck (2014). Measuring smarter: Time-use data collected by smartphones. *Electronic International Journal of Time Use Research*, 11 (1).
- Sonck, N., S. Pennekamp en F. Kok (2014). *Media:Tijd 2014*. Amsterdam/Den Haag: NLO, NOM, SKO / SCP.
- Sonck, N. en J. de Haan (2014). Safety by Literacy? Rethinking the role of digital skills in improving online safety. In: S. van der Hof, B. van den Berg en B. Schermer (red.), *Minding Minors Wandering the Web: Regulating Online Child Safety* (pp. 89-104). Information Technology and Law Series, Volume 24. Den Haag: Springer/Asser Press.
- Sonck, N. en J. de Haan (2014). Cultuurdeelname in een veranderend medialandschap. In: *Boekman 98 Afstemmen op cultuur; Publieke omroep in een crossmediaal landschap*, jg. 26, nr. 98, p. 102-105.

### Stoop, I.

- Stoop, I. (2014) Representing the populations: what general social surveys can learn from surveys among specific groups. In: R. Tourangeau, B. Edwards, T.P. Johnson, K.M. Wolter, & N. Bates (Eds.) *Hard-to-Survey Populations* ( pp. 225-244). Cambridge University Press.
- Stoop, I. (2014) Nonresponse in Comparative Studies: Enhancing response Rates and Detecting and Minimizing Nonresponse Bias. In: U. Engel, B. Jann, P. Lynn, A. Scherpenzeel, & P. Sturgis (Eds.). *Improving Survey Methods: Lessons from Recent Research* (pp. 351-364). New York, Routledge.

### Tiessen-Raaphorst, A.

- Hoekman, R. en A. Tiessen-Raaphorst. *Sport en GR2014; burgers over lokale sportstandpunten en sportbeleid*. Utrecht/ Den Haag: Mulier Instituut/SCP.

### Torre, A. van de

- E.J. Pommer en A.G.J. van der Torre (2014). Gezondheidszorg. In: J.H.M. Donders en C.A. de Kam (redactie). *Jaarboek Overheidsfinanciën 2014* (p. 69-84). Den Haag: Wim Drees Stichting voor Openbare Financiën.

### Verbeek-Oudijk, D.

- Verbeek-Oudijk, Debbie, Isolde Woittiez, Evelien Eggink, Lisa Putman. (2014). ¿Quién Cuida en Europa? In: *Mercado Asegurador. Revista Mensual. Año xxxvii. No. 411. Diciembre 2014. Republica Argentina. P. 22-26*
- Verbeek-Oudijk, Debbie, Isolde Woittiez, Evelien Eggink, Lisa Putman. (2014). Who cares in Europe? A comparison of long-term care for the over-50s in sixteen European Countries. In: *Newsletter Health and Ageing. Geneva Association. No.31, October 2014, p. 17-20.*
- Verbeek-Oudijk, Debbie en Evelien Eggink (2014) De grens van de extramuralisering is nog niet bereikt. In: *Tijdschrift voor Gerontologie en Geriatrie*, jg. 45, nr. 4, p. 188-196.

### Vermeij, L.

Vermeij, L., R. Hoekman en A. Steenbekkers (2014). Hoe ver gaan dorpsbewoners voor de sport? In: *Vrijtijdstudies*, jg. 32, nr. 1, pp. 7-18.

### Vogels, R.

Herweijer, Lex, en Ria Vogels (2014). Kom maar op met die ouders. In: *Didactief*, 44, 1, p.48-49.

Vogels, Ria, en Lex Herweijer (2014). Ouders en scholen over ouderbetrokkenheid in het basisonderwijs. In: *Basisschoolmanagement*, 28, 8, p.15-17.

Ria Vogels. Achterblijvend studiesucces van migranten in het hoger onderwijs. In: *Tijdschrift voor Hoger Onderwijs*, 13, 3, p. 152-164.

Vogels, R. en M. Gijsberts (2014). Help Poolse, Bulgaarse en Roemeense kinderen. In: *Didactief*, november 2014, p.32-33.

### Vrooman, C.

C. Vrooman (2014). *Werken in het hbo: een geruststellende of gemankeerde toekomst?* Den Haag: Zestor.

### Wittebrood, Karin

Pinkster, F.M., M. Permentier en K. Wittebrood (2014). Moving considerations of middle-class residents in Dutch disadvantaged neighborhoods, In: *Environment and Planning A*, 46, p. 2898 – 2914.

### Woittiez, I.

Verbeek-Oudijk, Debbie en Evelien Eggink (2014) De grens van de extramuralisering is nog niet bereikt. In: *Tijdschrift voor Gerontologie en Geriatrie*, jg. 45, nr. 4, p. 188-196

Woittiez, I. B., M. Ras, L. Putman, E. Eggink en A. J. J van der Kwartel (2014). Hoe vaak komt een verstandelijke beperking voor? Bilthoven: rivm, Volksgezondheid Toekomst Verkenning, Nationaal Kompas Volksgezondheid. [www.nationaalkompas.nl](http://www.nationaalkompas.nl).

## SCP-extern: nevenactiviteiten en lidmaatschappen

### Bijl, R.V.

- Lid Wetenschappelijke Adviescommissie VolksgezondheidsToekomstVerkenningen (vtv2014)
- Vice president Research Committee 55 'Social Indicators', International Sociological Association
- Lid Strategieberaad Rijksbreed
- Voorzitter curatorium leerstoel J. de Haan (Erasmus Universiteit Rotterdam)
- Voorzitter curatorium leerstoel S. Keuzenkamp (Vrije Universiteit Amsterdam)
- Lid Adviesraad Sociale Statistieken van cbs
- Lid Network for Social Reporting in Europe
- Lid Raad van Toezicht GGZ Centraal, Amersfoort
- Raad van Toezicht Montessori Lyceum Herman Jordan, Zeist
- Voorzitter Knowledge Platform on Inclusive Development Policies in Africa
- Lid Maatschappelijke overkoepelende commissie van deskundigen tbv Strategisch Basisonderzoek (sbo)programma, Vlaamse regering
- Lid Stuurgroep Monitor Duurzaam Nederland
- Referent Acta Psychiatrica Scandinavica

### Boelhouwer, J.

- Lid bestuur International Society of Quality of Life Studies (ISQOLS)
- Lid redactieraad Social Indicators Research
- Lid European Social Reporting Network
- Lid Expertgroep Monitor Duurzaam Nederland
- Lid Klankbordgroep CBS speerpunt Sociale Samenhang, Welzijn en Belevingen
- Lid Voorportaal Kenniskamer ministerie Infrastructuur en Milieu
- Reviewer Social Indicators Research

### Boer, A.H. de

- Full member Eurocarers, European Association working for carers
- Reviewer voor Journal of Social intervention theory and practice, European Journal of Ageing, studiedienst Vlaamse regering
- Lid adviesraad Expertisecentrum Mantelzorg
- gastcolleges Maastricht gezondheidswetenschappen, Amsterdam Amstelacademie

### Broek, A. van den

- Lid adviesraad Erfgoedbalans, Rijksdienst Cultureel Erfgoed.
- Lid begeleidingscommissie Monitor Amateurkunst, ocw/Landelijk Kenniscentrum Cultuureducatie en Amateurkunst.
- Lid begeleidingscommissie Satellietrekening Cultuur, ocw/CBS.

- Lid begeleidingscommissie onderzoek Oorlogsbronnen, NIOD.
- Lid redactie Jaarboek actieve cultuurparticipatie, Fonds Cultuurparticipatie.

#### Bucx, F.

- lid van de editorial board van *Journal of Family Theory & Review*
- reviewer voor *Ageing & Society* en *Journal of Marriage and Family*
- gastcollege Universiteit Utrecht sociologie

#### Campen, C. van

- Associate lector Toegepaste gerontologie, hogeschool Windesheim
- Scientific committee 7th European Conference Positive Psychology
- LASA advisory Board Meeting 2014
- Reviewer voor Tijdschrift voor Sociale Geneeskunde en Tijdschrift voor Gerontologie en Geriatrie.

#### Cloin, M

- Lid redactie Tijdschrift voor Genderstudies
- Bestuurslid Nederlandse Sociologische Vereniging (NSV)
- Reviewer voor de Studiedienst van de Vlaamse Regering
- Gastcolleges voor de Sociaal-Wetenschappelijke Raad (SWR) van de KNAW, Haagse Hogeschool en NHTV.

#### Croezen, S.

- Lid van begeleidingscommissie en copromotor PhD student M. Franchi (University College, London)
- Referent voor European Journal of Ageing

#### Dekker, P.

- Hoogleraar Civil society, Universiteit van Tilburg
- Secretaris International Society for Third Sector Research (ISTR)
- Redacteur Nonprofit and Civil Society Studies (Springer)
- Vicevoorzitter Research Committee 29 Psycho-politics van de International Political Science Association (IPSA)
- Secretaris Stichtingsbestuur Actief burgerschap
- Voorzitter Beoordelingscommissie Investerings Middelgroot nwo, gebied Maatschappij- en Gedragwetenschappen (tot 1 maart 2014)
- Voorzitter Onderzoeksplatform Bevordering Actief Burgerschap (Ministerie van BZK)
- Lid Raad voor civiel-militaire Zorg en Onderzoek (RZO)
- Lid bestuur Stichting Kiezersonderzoek Nederland
- Lid Raad van Advies Duitsland Instituut UvA
- Lid Wetenschappelijke adviesraad Geven in Nederland (vu)
- Lid redactie Jaarboek Marktonderzoek van de Markt Onderzoek Associatie

- Lid redactieraad Nonprofit and Voluntary Sector Quarterly (Sage)
- Lid redactieraad Journal of Civil Society (Routledge)
- Lid redactieraad Voluntas (Springer)
- Lid redactieraad Politics, Culture and Socialization (Verlag Barbara Budrich)
- Lid redactieraad Recerca (Universitat Jaume I de Castelló, Spanje)
- Reviewer Nonprofit and Voluntary Sector Quarterly, Journal of Civil Society, Political Behavior, Voluntas, Routledge, Israel Science Foundation

#### Draak, M. den

- Lid bestuur Nederlandse Vereniging voor Demografie

#### Echtelt, P. van

- Redactielid van het Tijdschrift voor Arbeidsvraagstukken

#### Eggink, E.

- Lid begeleidingscommissie sturing, innovaties en productiviteit in de publieke sector, deelproject ziekenhuizen (IPSE Studies)
- Lid van programmaraad IPSE Studies
- Deelnemer Expertmeetings Algemene Rekenkamer: Onderzoek naar de regionale verschillen in de AWBZ
- Inleider expertmeeting Centraal Planbureau: Ramingen van Langdurige zorg

#### Ferneer, H.

- Lid Core Scientific Team van het European Social Survey (ess)
- Kerngroep lid van het Nederlandstalig Platform voor Survey Onderzoek (npso).

#### Gijsberts, M.

- Lid begeleidingscommissie *Evaluatie regeling zoekjaar hoogopgeleiden*, Wetenschappelijk Onderzoek- en Documentatiecentrum.
- Lid adviescommissie *Children of immigrants longitudinal survey in the Netherlands (CILSNL)*, Universiteit Utrecht.
- Referent American Sociological Review.

#### Goderis, B.

- Lid promotiecommissie B. Karatas (Universiteit van Tilburg)
- Lid promotiecommissie M. Hoseini (Universiteit van Tilburg)
- Referent voor Journal of Development Economics

#### Haan, J. de

- Bijzonder hoogleraar ICT, Cultuur en Kennissamenleving, EUR
- Full member onderzoekschool NESCOR
- Bestuursvoorzitter Stichting Get Oud

- Member advisory board Cyberpsychology
- Voorzitter kamer Educatie NTR
- Lid stuurgroep Media Tijdsbestedingsonderzoek (MTBO)
- Member editorial board of Media and Communication
- Lid redactie Mens en Maatschappij
- Lid nwo-beoordelingscommissie Creatieve industrie
- Lid sollicitatiecie. Vacatures Media and social change en Digital humanities ku Leuven
- Reviewer voor: Poetics, Crime Science, Mens en Maatschappij, Research Foundation Flanders (FWO)

#### Hart, J. de

- Bijzonder hoogleraar vanwege Kerk & Wereld aan de Protestantse Theologische Universiteit
- Lid denktank Thorbeckekring (BZK)
- Lid denktank Vrijzinnig Netwerk
- Lid Grundtvig internationale onderzoeksgroep Religion and Multiculturality
- Lid redactieraad van Tijdschrift voor Theologie
- Lid programmacommissie nwo-programma Religie in de moderne samenleving
- Geassocieerd onderzoeker bij het Dominicaans Studiecentrum voor Theologie en Samenleving (DSTS)

#### Herweijer, L.

##### Lidmaatschappen

- Lid bestuur van de Divisie Onderwijs en Samenleving van de Vereniging voor Onderwijsresearch (VOR).
- Lid Adviesgroep Leerlingen/Studentenramingen (ALS) bij het Ministerie van Onderwijs, Cultuur en Wetenschap.
- Lid Stuurgroep Evaluatieonderzoek voortijdig schoolverlaten bij het Ministerie van Onderwijs, Cultuur en Wetenschap.

#### Hoff, S.

- Reviewer voor Social Indicators Research
- Reviewer voor Openbaar Bestuur
- Referent voor 12th Annual ESPANet conference
- Lid klankbordgroep Ervaringen van gemeenten met de Participatiewet (szw, UvT)

#### Josten, E.

- Lid redactieraad Tijdschrift voor Arbeidsvraagstukken
- Referent voor Tijdschrift voor Arbeidsvraagstukken



### Kappelhof, J.

- Kerngroep lid van het nederlandstalig platform voor survey onderzoek (NPSO)
- Lid van het core scientific team van het european social survey.

### Klerk, M.M.Y. de

- Lid redactie TSG
- Lid redactieraad Geron, Tijdschrift over ouder worden en samenleving
- Lid programmacommissie van het Nationaal panel chronisch zieken en gehandicapten (npcg) van het niveau
- Lid wetenschappelijke begeleidingscommissie onderzoek naar AOW-kostendelersnorm (Panteia)
- Lid klankbordgroep onderzoek Minimale Dataset Verstandelijk Gehandicapten (vu)
- Reviewer TSG

### Kromhout, M.

- Lid begeleidingscommissie onderzoek 'De economische en sociale participatie van asielmigranten: Een cohortonderzoek' van het WODC, ministerie van Veiligheid en Justitie, i.s.m. het SCP (Linda Bakker)
- Lid werkgroep 'Zorgen voor anderen' van WOMEN Inc.

### Kullberg, J.

- Lid redactie Tijdschrift voor de Volkshuisvesting
- Lid advisory board tijdschrift Housing Studies
- Columnist voor tijdschrift Woonbondig van De Nederlandse Woonbond
- Lid kunstcommissie B30

### Kuyper, L.

- Gasteindredacteur Tijdschrift voor Seksuologie
- Lid Scientific Program Committee 41th Annual Meeting of the International Academy of Sex Research
- Lid begeleidingscommissie onderzoek effectiviteit van Gay Straight Allianties (ocw / Verweij Jonker Instituut)
- Lid begeleidingscommissie onderzoek seksregistratie (WODC / Universiteit Utrecht)
- Lid American Psychological Association Division 44 - Society for the psychological study of Lesbian, Gay, Bisexual, and Transgender issues (DIV44)
- Lid American Psychological Association (APA)
- Lid International Academy of Sex Research (IASR)
- Reviewer voor: American Journal of Public Health; Journal of Interpersonal Violence; Archives of Sexual Behavior; Journal of Sex Research; Journal of Homosexuality; Tijdschrift voor Seksuologie; Culture, Health and Sexuality; Journal of Happiness Studies.

### Merens, J.G.F.

- Lid werkgroep European Gender Index van het European Institute for Gender Equality (EIGE) in Vilnius, Litouwen
- Lid Alliantie Gender en Gezondheid.

### Noije, L. van

- Lid redactie Mens & Maatschappij: tijdschrift voor sociale wetenschappen
- Lid begeleidingscommissie ‘Sociaal ongenoegen en Publieke geweldsuitingen’, WODC/RUG
- Adviseur essay en deelnemer expertmeeting over de toekomst van de stedelijke vernieuwing, door Platform31 i.o.v. BZK
- Adviseur publicatie ‘Geweld tegen vrouwen. Europese onderzoeksgegevens in Nederlandse context’ door Atria
- Adviseur Analistennetwerk Nationale Risicobeoordeling
- Reviewer Journal of Common Market Studies, Tijdschrift voor Veiligheid, ROB

### Plaisier, I.

- Lid programmacommissie van het landelijk panel van mensen met psychische aandoeningen, ‘Psychisch gezien’, uitgevoerd door het Trimbos instituut.

### Putters, K.

- Lid Wetenschappelijke Adviesraad NVTZ
- Senior Member Nederlandse School voor Openbaar Bestuur (NOB)
- Member Scientific Committee European Health Management Association
- Voorzitter Programma Effectief Werken in de Jeugdzorg van ZonMw
- Lid Programmaraad Langdurende zorg van Vilans
- Bijzonder Ambtenaar Burgerlijke Stand gemeente Hardinxveld-Giessendam
- Museumvereniging, Voorzitter Commissie Putters,
- Voorzitter Raad van Advies Cluster Maatschappelijke Ontwikkeling, gemeente Rotterdam
- Management Centrum vno-ncw De Baak, (Noordwijk/Driebergen), lid curatorium
- Lid Raad Werk, Inkomen, Zorg en Onderwijs (RWIZO), (onderraad Ministerraad)
- Lid Commissie Werk, Inkomen, Zorg en Onderwijs (CWIZO) (voorportaal onderraad)

### Ridder, J. den

- Redactiesecretaris bij het Vlaams-Nederlandse politicologische tijdschrift *Res Publica* (tot augustus 2014)
- Buitenpromovendus bij de Universiteit Leiden, Instituut Politieke Wetenschap (tot december 2014)
- Secretaris van de OR-SCP en namens de OR-SCP lid van de DOR VWS.

### Roos, S.A. de

- Lid van het HBSC-team Nederland

### Schyns, P.

- Bestuurslid Stichting Study of Happiness
- Bestuurslid International Society for Quality of Life Studies (ISQOLS)
- Reviewer Social Indicators Research

### Sonck, N.

- Coördinator Nederland in EU Kids Online netwerk
- Redactielid Tijdschrift voor Communicatiewetenschap
- Lid van onderzoekersgroep Media Tijdsbestedingsonderzoek (MTBO)

### Stoop, I.

- Voorzitter European Statistical Advisory Committee (esac)
- Deputy Director Methodological European Social Survey (ess)
- Lid International Statistical Institute (isi)
- Lid Advisory Council on Methodology and Quality (cbs)
- Lid Wetenschappelijke Adviesraad Data Archiving and Networked Services (dans)
- Lid Kerngroep Nederlandstalig Platform voor Survey Onderzoek (npso)
- Docent Universiteit Utrecht Cross-national surveys)
- Docent European Statistical Training Programme/Statistics Netherlands (Designing questionnaires for cross cultural surveys)
- Docent GESIS Summer School in Survey Methodology, Keulen, Duitsland, (Data quality and fieldwork monitoring)
- Docent RECSM Summer School in Survey Methodology, Pompeu Fabra University, Barcelona, Spanje (Survey Nonresponse)
- Referent
  - European Journal of Public Health
  - Field Methods
  - International Journal of Market Research
  - Journal of Clinical Epidemiology
  - Journal of the International Association of Official Statisticians
  - Journal of Official Statistics
  - Journal of Survey Statistics and Methodology
  - Public Opinion Quarterly
  - Survey Methods: Insights from the Field
  - Survey Research Methods

### Tiessen-Raaphorst, A.

- redactielid Vrijtijdsstudies

### Torre, A. van de

- Lid klankbordgroep ‘Bekostiging en doelmatigheid rechtspraak’ van de Algemene Rekenkamer

### Vermeij, L.

- Deelname jury ter beoordeling projecten Onderzoeksagenda Platteland (Vlaamse Landmaatschappij)
- Begeleiding Joost Gieling, promovendus Culturele Geografie rug

### Vrooman, C.

- Lid Raad van Advies Nibud
- Lid Redactieraad Mens en Maatschappij
- Lid Kennisplatform Werk en Inkomen
- Lid eu Expert Group on Reference Budgets
- Referent voor Social Science Research
- Lid begeleidingsgroep onderzoek Netwerkverbanden rondom gemeenten (Berenschot/szw)
- Denktank Participatiesamenleving (De Baak)
- Gastcolleges/lezingen: De Baak, Delta Lloyd, Kennisplatform Werk en Inkomen, Ministerie van szw, Nederlandse Sociologische Vereniging, State University of New York/Geneseo, Trendbureau Overijssel, Zestor.

### Wittebrood, K.

- Voorzitter (dubbele) begeleidingscommissie van de projecten ‘Risicofactoren voor herhaald slachtofferschap’ en ‘Maatregelen ter voorkoming van secundair en herhaald slachtofferschap’ (wodc).
- Lid begeleidingscommissie ‘Secundaire analyse veiligheidsmonitor; op zoek naar samenhang’ (wodc).

## SCP-publicaties in 2014

### SCP-publicaties 2014

- 2014-1 *Kansen voor vakmanschap in het mbo. Een verkenning* (2014). Monique Turkenburg m.m.v. Lenie van den Bulk (CED-groep) en Ria Vogels (SCP). ISBN 978 90 377 0637 6
- 2014-2 *Jaarrapport integratie 2013. Participatie van migranten op de arbeidsmarkt* (2014). Willem Huijnk, Mérove Gijsberts, Jaco Dagevos. ISBN 978 90 377 0697 0
- 2014-3 *Ervaren discriminatie in Nederland* (2013). Iris Andriessen, Henk Fernee en Karin Wittebrood. ISBN 978 90 377 0672 7 (elektronische publicatie)
- 2014-4 *Samenvatting en conclusies van Sterke steden, gemengde wijken* (2014). Jeanet Kullberg, Matthieu Permentier, m.m.v. Emily Miltenburg. ISBN 978 90 377 0696 3 (elektronische publicatie)
- 2014-5 *Perceived discrimination in the Netherlands* (2014). Iris Andriessen, Henk Fernee en Karin Wittebrood. ISBN 978 90 377 0699 4 (elektronische publicatie)
- 2014-6 *De Wmo-uitgaven van gemeenten in 2010* (2014). Barbara Wapstra, Lieke Salomé en Nelleke Koppelman. ISBN 978 90 377 0698 7 (elektronische publicatie)
- 2014-7 *Burgermacht op eigen kracht? Een brede verkenning van ontwikkelingen in burgerparticipatie* (2014). Pepijn van Houwelingen, Anita Boele, Paul Dekker. ISBN 978 90 377 0635 2
- 2014-8 *Uitstappers en doorzetters. De persoonlijke en sociale context van sportdeelname en tijdsbesteding aan sport* (2014). Annet Tiessen-Raaphorst (red.), Remko van den Dool en Ria Vogels. ISBN 978 90 377 0700 7
- 2014-9 *Who cares in Europe. A comparison of long-term care for the over-50s in sixteen European countries* (2014). Debbie Verbeek-Oudijk, Isolde Woittiez, Evelien Eggink en Lisa Putman. ISBN 9789037706819 (elektronische publicatie)
- 2014-10 *Geloven binnen en buiten verband. Godsdienstige ontwikkelingen in Nederland* (2014). Joep de Hart. ISBN 978 90 377 0636 9
- 2014-11 *Replicatie van het meetinstrument voor sociale uitsluiting* (2014). Stella Hoff. ISBN 978 90 377 0674 1 (elektronische publicatie)
- 2014-12 *Vraag naar arbeid 2013* (2014). Patricia van Echtelt, Jan Dirk Vlasblom, Marian de Voogd-Hamelink. ISBN 978 90 377 0707 6
- 2014-13 *De Wmo in beweging; Evaluatie Wet maatschappelijke ondersteuning 2010-2012* (2014). Mariska Kromhout, Peteke Feijten, Frieke Vonk, Mirjam de Klerk, Anna Maria Marangos, Wouter Mensink, Maaïke den Draak, Alice de Boer, m.m.v. Jurjen Iedema. ISBN 978 90 377 0706 9
- 2014-14 *Anders in de klas. Evaluatie van de pilot Sociale veiligheid LHBT-jongeren op school* (2014). Freek Bucx en Femke van der Sman. ISBN 978 90 377 0703 8
- 2014-15 *Leven met intersekse/DSD. Een verkennend onderzoek naar de leefsituatie van personen met intersekse/DSD* (2014). Jantine van Lisdonk. ISBN 978 90 377 0705 2 (elektronische publicatie)

- 2014-16 *Leergeld. Veranderingen in de financiële positie van het voortgezet onderwijs en verschillen tussen besturen* (2014). Lex Herweijer, Evelien Eggink, Evert Pommer, Jedid-Jah Jonker, m.m.v. Ingrid Ooms en Saskia Jansen. ISBN 978 90 377 0708 3
- 2014-17 *Verdelen op niveaus. Een multiniveaumodel voor de verdeling van het inkomensdeel van de Participatiewet over gemeenten* (2014). Arjan Soede en Maroesjka Versantvoort ISBN 978 90 377 0711 3 (elektronische publicatie)
- 2014-18 *De Wmo in beweging. Beknopte samenvatting. Evaluatie Wet maatschappelijke ondersteuning 2010-2012* (2014). Mariska Kromhout, Peteke Feijten, Frieke Vonk, Mirjam de Klerk, Anna Maria Marangos, Wouter Mensink, Maaïke den Draak, Alice de Boer, m.m.v. Jurjen Iedema. ISBN 978 90 377 0712 0
- 2014-19 *Anders in de klas. Journalistieke samenvatting. Evaluatie van de pilot Sociale veiligheid LHBT-jongeren op school* (2014). Karolien Bais, Freek Bucx, Femke van der Sman, m.m.v. Charlotte Jalvingh. ISBN 978 90 377 0713 7 (elektronische publicatie)
- 2014-20 *Rijk geschakeerd. Op weg naar de participatiesamenleving* (2014). Kim Putters. ISBN 978 90 377 0715 1
- 2014-21 *Ouderenmishandeling. Advies over onderzoek naar aard en omvang van misbruik en geweld tegen ouderen in afhankelijkheidsrelaties* (2014). Inger Plaisier en Mirjam de Klerk. ISBN 978 90 377 0716 8 (elektronische publicatie)
- 2014-22 *Huwelijksmigratie in Nederland. Achtergronden en leefsituatie van huwelijksmigranten* (2014). Leen Sterckx, Jaco Dagevos, Willem Huijnk, Jantine van Lisdonk. ISBN 978 90 377 0702 1
- 2014-23 *Living with intersexe/DSD. An exploratory study of the social situation of persons with intersex/DSD* (2014). Jantine van Lisdonk. ISBN 978 90 377 0717 5.
- 2014-24 *Poolse, Bulgaarse en Roemeense kinderen in Nederland. Een verkenning van hun leefsituatie* (2014). Ria Vogels, Mérove Gijsberts en Maaïke den Draak. ISBN 978 90 377 0719 9 (elektronische publicatie)
- 2014-25 *Krimp in de kinderopvang. Ouders over kinderopvang en werk* (2014). Wil Portegijs, Mariëlle Cloïn en Ans Merens. ISBN 978 90 377 0718 2.
- 2014-26 *Op zoek naar bewijs II. Evaluatieontwerpen onderwijs- en cultuurmaatregelen* (2014). Monique Turkenburg, Lex Herweijer, Andries van den Broek, Iris Andriessen. ISBN 978 90 377 0720 5 (elektronische publicatie)
- 2014-27 *Hulp geboden. Een verkenning van de mogelijkheden en grenzen van (meer) informele hulp* (2014). Mirjam de Klerk, Alice de Boer, Sjoerd Kooiker, Inger Plaisier, Peggy Schyns. ISBN 978 90 377 0721 2
- 2014-28 *Dichtbij huis. Lokale binding en inzet van dorpsbewoners* (2014). Lotte Vermeij, m.m.v. Anja Steenbekkers. ISBN 978 90 377 0722 9
- 2014-29 *Burn-out : verbanden tussen emotionele uitputting, arbeidsmarktpositie en Het Nieuwe Werken* (2014). Patricia van Echteld (red.). ISBN 978 90 377 0723 6 (elektronische publicatie)
- 2014-30 *Bevrijd of beklemd? Werk, inhuur, inkomen en welbevinden van zzp'ers.* (2014). Edith Josten, Jan Dirk Vlasblom, Cok Vrooman. ISBN 978 90 377 0710 6 (elektronische publicatie)

- 2014-31 *Natuur en Cultuur. Een vergelijkende verkenning van betrokkenheid en beleid* (2014). Anja Steenbekkers en Andries van den Broek. ISBN 978 90 377 0726 7 (elektronische publicatie)
- 2014-32 *De acceptatie van homoseksualiteit door etnische en religieuze groepen in Nederland* (2014). Willem Huijnk. ISBN 978 90 377 0704 5
- 2014-33 *Verskil in Nederland. Sociaal en Cultureel Rapport 2014* (2014). Cok Vrooman, Mérove Gijsberts, Jeroen Boelhouwer (red.). ISBN 978 90 377 0724 3
- 2014-34 *Verenigd in verandering. Grote maatschappelijke organisaties en ontwikkelingen in de Nederlandse civil society* (2014). Hanneke Posthumus, Josje den Ridder en Joep de Hart. ISBN 978 90 377 0725 0
- 2014-35 *Jongeren en seksuele oriëntatie. Ervaringen van en opvattingen over lesbische, homoseksuele, biseksuele en heteroseksuele jongeren* (2014). Lisette Kuyper. ISBN 978 90 377 0727 4
- 2014-36 *Zorg beter begrepen. Verklaringen voor de groeiende vraag naar zorg voor mensen met een verstandelijke beperking* (2014). Isolde Woittiez, Lisa Putman, Evelien Eggink en Michiel Ras. ISBN 978 90 377 0729 8
- 2014-37 *Emancipatiemonitor 2014* (2014). Ans Merens (SCP), Marion van den Brakel (CBS) (red.). ISBN 978 90 377 0728 1
- 2014-38 *Aan het werk vanuit een bijstands- of werkloosheidsuitkering* (2014). Karin Wittebrood en Iris Andriessen. ISBN 978 90 377 0733 5 (elektronische publicatie)
- 2014-39 *Armoedesignalement 2014* (2014). ISBN 978 90 377 0730 4
- 2014-40 *Kostenverschillen in de jeugdzorg. Een verklaring van verschillen in kosten tussen gemeenten* (2014). Michiel Ras, Evert Pommer, Klarita Sadiraj. ISBN 978 90 377 0554 6 (elektronische publicatie)
- 2014-41 *De hoofdzaken van het Sociaal en Cultureel Rapport 2014* (2014). Cok Vrooman, Mérove Gijsberts en Jeroen Boelhouwer. Journalistieke samenvatting door Karolien Bais. ISBN 978 90 377 0692 5
- 2014-43 *Culturele activiteiten in 2012: bezoek, beoefening en steun* (Het culturele draagvlak, deel 13) (2014). Andries van den Broek. ISBN 978 90 377 0736 6 (elektronische publicatie)

### Overige publicaties

- Burgerperspectieven 2014 | 1* (2014). Paul Dekker en Josje den Ridder. ISBN 978 90 377 0701 4
- Burgerperspectieven 2014 | 2* (2014). Lonneke van Noije, Josje den Ridder, Hanneke Posthumus. ISBN 978 90 377 0714 4
- Burgerperspectieven 2014 | 3* (2014). Paul Dekker en Josje den Ridder, m.m.v. René Gude. ISBN 978 90 377 0653 6
- Burgerperspectieven 2014 | 4* (2014). Josje den Ridder, Maaike den Draak, Pepijn van Houwelingen en Paul Dekker. ISBN 978 90 377 0735 9
- Gescheiden werelden?* (2014). Mark Bovens, Paul Dekker en Will Tiemeijer (red.). ISBN 978 90 377 0734 2. Gezamenlijke uitgave van het SCP en de WRR.
- In 2014 zijn geen factsheets verschenen.

## Overige publicaties (samenwerking)

Monitor duurzaam Nederland 2014

HBSC-rapport 2013

Analyse mogelijke verbeteringen van het verdeelmodel voor het inkomensdeel van de participatiewet

Toelichting op verdeling jeugdzorg budget naar gemeenten

RIVM/SCP rapport 'Burgers en gezondheid'

Sport en GR 2014

(zie deze links)

[http://www.scp.nl/Nieuws/Kwaliteit\\_van\\_leven\\_in\\_Nederland\\_is\\_hoog\\_maar\\_beperkt\\_houdbaar](http://www.scp.nl/Nieuws/Kwaliteit_van_leven_in_Nederland_is_hoog_maar_beperkt_houdbaar)

[http://www.scp.nl/Nieuws/Cultuuromslag\\_in\\_alcoholgebruik\\_onder\\_Nederlandse\\_jongeren](http://www.scp.nl/Nieuws/Cultuuromslag_in_alcoholgebruik_onder_Nederlandse_jongeren)

[http://www.scp.nl/Nieuws/Analyse\\_mogelijke\\_verbeteringen\\_van\\_het\\_verdeelmodel\\_voor\\_het\\_inkomensdeel\\_van\\_de\\_Participatiewet](http://www.scp.nl/Nieuws/Analyse_mogelijke_verbeteringen_van_het_verdeelmodel_voor_het_inkomensdeel_van_de_Participatiewet)

[http://www.scp.nl/Nieuws/Verschenen\\_Toelichting\\_op\\_verdeling\\_jeugdzorg\\_budget\\_naar\\_gemeenten](http://www.scp.nl/Nieuws/Verschenen_Toelichting_op_verdeling_jeugdzorg_budget_naar_gemeenten)

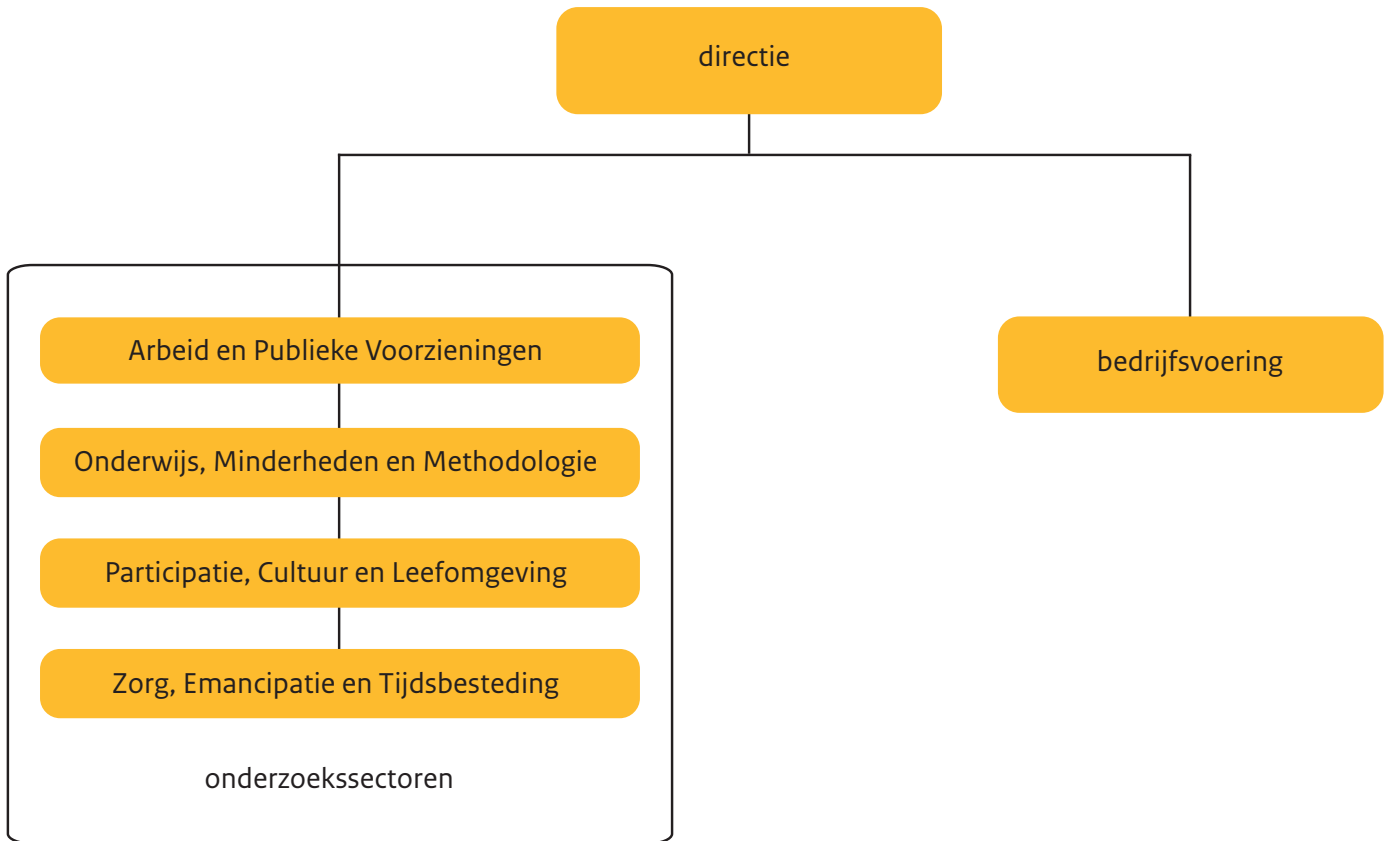
[http://www.scp.nl/Nieuws/Niet\\_iedereen\\_kan\\_regie voeren\\_over\\_eigen\\_zorg](http://www.scp.nl/Nieuws/Niet_iedereen_kan_regie voeren_over_eigen_zorg)

[http://www.scp.nl/Nieuws/Het\\_belang\\_van\\_sport\\_in\\_gemeenteraadsverkiezingen](http://www.scp.nl/Nieuws/Het_belang_van_sport_in_gemeenteraadsverkiezingen)



# Medewerkers in 2014

## Organogram



### Directie

Prof. dr. K. (Kim) Putters, directeur

Dr. R.V. (Rob) Bijl, adjunct-directeur

### Sector Zorg, Emancipatie en Tijdsbesteding,

Prof. dr. J. (Jos) de Haan, sectorhoofd

Dr. Ir. A.H. (Alice) de Boer, wetenschappelijk medewerker

Dr. A.J.E.H. (Freek) Bucx, wetenschappelijk medewerker

Dr. E.C.M. (Cretien) van Campen, senior wetenschappelijk medewerker

Dr. J.C.M. (Mariëlle) Cloin, wetenschappelijk medewerker

Drs. R. (Remko) van den Dool, wetenschappelijk medewerker

Dr. P.M. (Peteke) Feijten, wetenschappelijk medewerker

Dr. M.M.Y. (Mirjam) de Klerk, senior wetenschappelijk medewerker

Dr. S.E. (Sjoerd) Kooiker, wetenschappelijk medewerker

Drs. M.A.M. (Anna Maria) Marangos, wetenschappelijk medewerker

Drs. J.G.F. (Ans) Merens, wetenschappelijk medewerker

Dr. I. (Inger) Plaisier, wetenschappelijk medewerker

Drs. W.J. (Wil) Portegijs, wetenschappelijk medewerker  
Dr. S.A. (Simone) de Roos, wetenschappelijk medewerker  
Dr. F. (Femke) v.d. Sman, wetenschappelijk medewerker  
Dr. N.R.J.(Nathalie) Sonck, wetenschappelijk medewerker  
Drs. Z.H. (Annet) Tiessen-Raaphorst, wetenschappelijk medewerker

#### Sector Arbeid en publieke voorzieningen,

Dr. J.C. (Cok) Vrooman, sectorhoofd  
Dr. S. (Simone) Croezen, wetenschappelijk medewerker  
Dr. P. (Patricia) van Echtelt, wetenschappelijk medewerker  
Dr. E. (Evelien) Eggink, senior wetenschappelijk medewerker  
Dr. B.V.G. Goderis, wetenschappelijk medewerker  
Dr. S.J.M. (Stella) Hoff, wetenschappelijk medewerker  
Ing. S. (Saskia) Jansen, onderzoeksmedewerker  
Dr. E. (Edith) Josten, wetenschappelijk medewerker  
Dr. J.J.J. (Jedid-Jah) Jonker, wetenschappelijk medewerker  
Drs. I.L. (Ingrid) Ooms, wetenschappelijk medewerker  
Dr. E.J. (Evert) Pommer, senior wetenschappelijk medewerker  
Drs. L. (Lisa) Putman, wetenschappelijk medewerker  
Drs. M. (Michiel) Ras, wetenschappelijk medewerker  
Dr. K. (Klarita) Sadiraj, wetenschappelijk medewerker  
Dr. A.J. (Arjan) Soede, wetenschappelijk medewerker  
Drs. A.G.J. (Ab) v.d. Torre, wetenschappelijk medewerker  
D. (Debbie) Verbeek-Oudijk, wetenschappelijk medewerker  
Dr. ir. M.C. (Maroesjka) Versantvoort, senior wetenschappelijk medewerker  
Dr. J-D. (Jan Dirk) Vlasblom, wetenschappelijk medewerker  
M. (Marian) de Voogd-Hamelink, onderzoeksmedewerker  
Drs. J.M. (Jean Marie) Wildeboer Schut, wetenschappelijk medewerker  
Dr. I.B. (Isolde) Woittiez, senior wetenschappelijk medewerker

#### Sector Onderwijs, minderheden en methodologie,

Prof. dr. J.M. (Jaco) Dagevos, sectorhoofd  
Ir. P. (Patty) Adelaar, wetenschappelijk medewerker  
Dr. I. (Iris) Andriessen, wetenschappelijk medewerker  
L. (Linda) Bakker, AiO  
H. (Henk) Fernee msc, wetenschappelijk medewerker  
Dr. M.I.L. (Merove) Gijsberts, senior wetenschappelijk medewerker  
Drs. L.J. (Lex) Herweijer, wetenschappelijk medewerker  
Dr. W. (Willem) Huijink, wetenschappelijk medewerker  
Dr. J. (Jurjen) Iedema, wetenschappelijk medewerker  
Drs. J.W.S. (Joost) Kappelhof, wetenschappelijk medewerker  
Dr. L. (Lisette) Kuijper, wetenschappelijk medewerker

Drs. J. (Jantine) van Lisdonk, wetenschappelijk medewerker  
Dr. (Yvette) Sol, wetenschappelijk medewerker  
Ir. J. (Jan) Spit, wetenschappelijk medewerker  
Dr. L. (Leen) Sterckx, wetenschappelijk medewerker  
Dr. I.A.L. (Ineke) Stoop, senior wetenschappelijk medewerker  
Dr. M.C.M. (Monique) Turkenburg, senior wetenschappelijk medewerker  
Dr. H.M.G. (Ria) Vogels, wetenschappelijk medewerker  
Dr. K. (Karin) Wittebrood, senior wetenschappelijk medewerker

#### Sector Participatie en cultuur en leefomgeving,

Prof. dr. P. (Paul) Dekker, sectorhoofd  
Dr. E.M. (Esther) v.d Berg, wetenschappelijk medewerker  
Dr. J. (Jeroen) Boelhouwer, wetenschappelijk medewerker  
Dr. A. (Andries) van den Broek, senior wetenschappelijk medewerker  
Dr. M. (Maaïke) den Draak, wetenschappelijk medewerker  
Prof. dr. J.J.M. (Joep) de Hart, senior wetenschappelijk medewerker  
Dr. ir. P. (Pepijn) van Houwelingen, wetenschappelijk medewerker  
Dr. M.H.C. (Mariska) Kromhout, senior wetenschappelijk medewerker  
Dr. J. (Jeanet) Kullberg, senior wetenschappelijk medewerker  
Drs. W. (Wouter) Mensink, wetenschappelijk medewerker  
Dr. L.L.J. (Lonneke) van Noije, wetenschappelijk medewerker  
H. (Hanneke) Posthumus msc, wetenschappelijk medewerker  
Dr. J. (Josje) den Ridder, wetenschappelijk medewerker  
Dr. P. (Peggy) Schyns, wetenschappelijk medewerker  
Ir. J.H.M. (Anja) Steenbekkers, wetenschappelijk medewerker  
Dr. L. (Lotte) Vermeij, wetenschappelijk medewerker  
Dr. C. (Frieke) Vonk, wetenschappelijk medewerker

#### Bedrijfsvoering

A. (Antoinette) Knevel, afdelingshoofd en directiesecretaris  
Ing. E. (Erminio) Ballerini, systeembeheerder  
V. (Vimala) Beijnen, medewerker publicatiezaken  
J. (Jeanine) Borst-den Hamer, adviseur informatievoorziening  
Ir. L. (Leen) Both, senior ICT-adviseur  
Drs. R. (Richard) van den Brink, uitgever  
G. (Gill) Evers, directiesecretaresse  
G.W. (Gijs) Hartog, medewerker DIV  
V. (Victor) Huijjer, medewerker  
B.P. (Trix) Jansen, directiesecretaresse  
Drs. S.E. (Sarah) Kannevorff, ICT-adviseur  
J. (Jan) de Kievit, adviseur financiën  
A.C. (Letty) Krapels, medewerker publicatiezaken

J. (Julia) van der Lans-Hogervorst, directiesecretaresse  
J.J. (Jenny) Lekahena-de Wolf, managementondersteuner  
P. (Patricia) Rowel, adviseur financiën  
I. (Irma) Schenk, communicatieadviseur  
A.M.H.J. (Astrid) Smits-Kleinen, medewerker bibliotheek  
I. (Ireen) Verdegaal, medewerker publicatiezaken  
G.W.M. (Gerry) Vieveen-van Schaijik, medewerker financiële administratie  
Drs. R. (René) Vink, informatiespecialist

#### Secretariaat RMO

Dr. R. (Rienk) Janssens, algemeen secretaris RMO  
Dr. A.M.L. (Albertine) van Diepen, senior adviseur  
A. (Anke) v.d. Heul, adviseur  
I. (Iris) Korthagen, adviseur  
Dr. D. (Dieneke) de Ruiten, adviseur  
L.R. (Lotte) van Vliet, MA, adviseur  
J. (Jasper) Zuure, adviseur  
W. (Willemijn) v.d. Zwaard, adviseur