

Gemeentelijk ramingsmodel kinderopvang

Gemeentelijk ramingsmodel kinderopvang

Werkdocument 8o

In opdracht van het Netwerkbureau Uitbreiding Kinderopvang
&
In samenwerking met Deloitte & Touche ICS adviseurs

Evert Pommer
Evelien Eggink
Jedid-Jah Jonker

met medewerking van Yermo Wever (Deloitte & Touche ICS
adviseurs)



Sociaal en Cultureel Planbureau
Den Haag, juli 2002

Het Sociaal en Cultureel Planbureau is ingesteld bij Koninklijk Besluit van 30 maart 1973.

Het Bureau heeft tot taak:

- a. wetenschappelijke verkenningen te verrichten met het doel te komen tot een samenhangende beschrijving van de situatie van het sociaal en cultureel welzijn hier te lande en van de op dit gebied te verwachten ontwikkelingen;
- b. bij te dragen tot een verantwoorde keuze van beleidsdoelen, benevens het aangeven van voor- en nadelen van de verschillende wegen om deze doeleinden te bereiken;
- c. informatie te verwerven met betrekking tot de uitvoering van interdepartementaal beleid op het gebied van sociaal en cultureel welzijn, teneinde de evaluatie van deze uitvoering mogelijk te maken.

Het Bureau verricht zijn taak in het bijzonder waar problemen in het geding zijn, die het beleid van meer dan één departement raken.

De minister van Volksgezondheid, Welzijn en Sport is als coördinerend minister voor het sociaal en cultureel welzijn verantwoordelijk voor het door het Bureau te voeren beleid. Omtrent de hoofdzaken van dit beleid treedt de minister in overleg met de minister van Algemene Zaken, van Justitie, van Binnenlandse Zaken en Koninkrijksrelaties, van Onderwijs, Cultuur en Wetenschappen, van Financiën, van Volkshuisvesting, Ruimtelijke Ordening en Milieubeheer, van Economische Zaken, van Landbouw, Natuurbeheer en Visserij, van Sociale Zaken en Werkgelegenheid.

In samenwerking met



© Sociaal en Cultureel Planbureau, Den Haag; 2002

Werkdocument 80

Omslagontwerp: Bureau Stijlzoorg, Utrecht

ISBN: 90-377-0108-6

Sociaal en Cultureel Planbureau

Parnassusplein 5

2511 VX Den Haag

Tel. (070) 340 70 00

Fax (070) 340 70 44

Website: <http://www.scp.nl>

E-mail: info@scp.nl

Inhoudsopgave

Voorwoord	7
1 Inleiding	9
2 Het frontier model	12
3 Determinanten en data	16
4 Resultaten	25
5 Samenvatting	32
Bijlage: Lijst met gemeenten en kenmerken	34
Noten	47
Literatuur	48

Voorwoord

De kinderopvang heeft een stormachtige groei doorgemaakt. Zo is het aantal plaatsen voor dagopvang en buitenschoolse opvang gestegen van een kleine 30.000 plaatsen in 1990 naar ruim 160.000 plaatsen nu. Deze groei maakt duidelijk dat er inzicht nodig is in de factoren die deze groei bepalen en de mate waarin deze groei zal doorzetten.

In 2001 hebben de SEO en het SCP een landelijk ramingsmodel ontwikkeld, waarbij de vraag naar kinderopvang in Nederland op huishoudensniveau is geraamd. De uitkomsten van dit landelijke ramingsmodel zijn gebruikt voor de nieuwe Wet basisvoorziening kinderopvang, die in 2004 in werking zal treden. Dit landelijk ramingsmodel geeft de gemeenten echter onvoldoende houvast om inzicht te krijgen in de lokale vraag naar kinderopvang. Dit inzicht is van belang, omdat de verantwoordelijkheid voor kinderopvang momenteel bij de gemeenten ligt.

Om inzicht te krijgen in de lokale vraag naar kinderopvang, heeft het Sociaal en Cultureel Planbureau in samenwerking met Deloitte en Touche een lokaal vraagmodel ontwikkeld, waarbij vergelijkbare vraagbepalende factoren een rol spelen als in het landelijke ramingsmodel. De gedachte achter dit lokale model is echter gebaseerd op het idee van de 'beste praktijk', omdat de uitgangspunten van het landelijke ramingsmodel niet naar het lokale niveau konden worden vertaald. Om de gemeenten meer vrijheid te geven bij het hanteren van dit vraagmodel is een Internetapplicatie ontwikkeld, die aansluit op het hier ontwikkelde model. Deze applicatie is ontwikkeld met medewerking van Leen Both en Thomas van Putten, werkzaam bij de afdeling Informatievoorziening en Automatisering van het SCP.

Bij de ontwikkeling van dit model is gebruik gemaakt van gegevens die door Deloitte en Touche zijn verzameld en uitvoerig op hun betrouwbaarheid zijn gecontroleerd. Ook zijn er door het Netwerkbureau Uitbreiding Kinderopvang financiële middelen beschikbaar gesteld om dit model en de Internetapplicatie te ontwikkelen. Hiervoor zijn we Yermo Wever (Deloitte en Touche) en Serv Vinders (Netwerkbureau uitbreiding kinderopvang) zeer erkentelijk. Uiteraard blijft de verantwoordelijkheid voor de uitkomsten in dit rapport geheel voor de auteurs.

Prof. dr. Paul Schnabel

Directeur Sociaal en Cultureel Planbureau

1 Inleiding

In 2004 zal de nieuwe Wet basisvoorziening kinderopvang (WBK) in werking treden. Deze wet garandeert bepaalde rechten op het moment dat van een kinderopvangplaats gebruik wordt gemaakt. Recht op kwaliteit en, onder bepaalde voorwaarden, recht op een financiële bijdrage van de overheid om kinderopvang te bekostigen, maken onderdeel uit van de wet. Hoewel het aantal kinderopvangplaatsen in Nederland de afgelopen jaren sterk is toegenomen en een verdere stijging wordt voorzien, is er sprake van een aanzienlijk tekort aan plaatsen. Met de nieuwe wet wordt een belangrijke voorwaarde geschapen voor het uiteindelijk tot stand komen van een dekkend aanbod aan opvang van kinderen tot en met 12 jaar. Het nieuwe systeem zal uitgaan van vraagfinanciering, waarbij de ouders de middelen zelf in handen krijgen.

Om zicht te krijgen op de te verwachten vraag naar kinderopvang vanaf het jaar 2003 heeft een interdepartementale werkgroep de SEO en het SCP opdracht gegeven om een raming te maken van de landelijke vraag naar kinderopvang voor de periode 2003-2007. In 2001 hebben de SEO en het SCP een landelijk ramingsmodel ontwikkeld (SCP werkdocument 67), waarbij de vraag naar kinderopvang op huishoudensniveau is geraamd. De vraag naar kinderopvang van huishoudens is daarbij opgesplitst in drie stappen:

- de keuze om al dan niet gebruik te maken van kinderopvang;
- de keuze om, bij gebruik van kinderopvang, gebruik te maken van formele of informele kinderopvang;¹
- de keuze voor het aantal uur te gebruiken kinderopvang, indien er gebruik wordt gemaakt van formele kinderopvang.

Uit deze schattingen resulteren gevoeligheden die aangeven hoe bijvoorbeeld de vraag naar uren kinderopvang van huishoudens met kinderen verandert als één van de verklarende variabelen verandert. De totale vraag naar kinderopvang zal zich volgens deze raming ontwikkelen van 157.800 plaatsen in 2003 naar 205.300 plaatsen in 2007, hetgeen correspondeert met een jaarlijkse groei van bijna 7%. Deze groei komt iets lager uit voor de 0-3 jarigen (6%, tot een niveau van 135.400 in 2007) en iets hoger voor de 4-11 jarigen (8½%, tot een niveau van 69.900 plaatsen in 2007). Dit is inclusief de gastouderopvang, die ongeveer 8% uitmaakt van het totaal aantal plaatsen voor kinderopvang in 2007.

Ondernemers en beleidsmakers op lokaal niveau hebben behoefte aan een ramingsmodel, waarin ook op lokaal niveau de vraag naar kinderopvang in kaart kan worden gebracht. Het door de SEO en het SCP ontwikkelde landelijke ramingsmodel is niet geschikt voor lokale ramingen. In opdracht van het Netwerkbureau Uitbreiding Kinderopvang, dat onderzoek doet naar de uitbreiding van kinderopvang, heeft het SCP daarom in samenwerking met het adviesbureau van Deloitte & Touche een lokaal ramingsinstrument ontwikkeld.² Hierin kan op gemeentelijk niveau een raming

worden gemaakt van het maximaal aantal kinderopvangplaatsen voor dagopvang van 0-3 jarigen en 4-11 jarigen op basis van de 'beste praktijk'. Het instrument zal de vorm hebben van een voor gemeenten eenvoudig hanteerbaar rekenschema, waarin de gemeente de eigen parameters kan invullen om de eigen vraag naar kinderopvang te bepalen. Het rekenschema wordt als Internetapplicatie beschikbaar. Dit werkdocument beschrijft het ramingsmodel en geeft enige uitkomsten.

De hier gekozen benadering is een uitwerking van een methode die in de praktijk werd toegepast door Deloitte & Touche, waarbij de behoefte aan de kinderopvang in een bepaalde gemeente werd bepaald door een vergelijkbare gemeente te nemen, die de hoogste kinderopvang had gerealiseerd. Daarbij werd vergelijkbaarheid uitsluitend op bevolkingsdichtheid gebaseerd. De hier gekozen benadering is in wezen niets anders dan een multivariate uitbreiding van deze univariate benadering. De multidimensionaliteit van de benadering stelt echter wel hogere eisen aan de techniek, die de vergelijkbaarheid empirisch moet vaststellen.

Het ramingsmodel gaat uit van de gemeenten die thans de grootste opvangcapaciteit hebben. Deze staan model voor de 'best haalbare praktijk'. Deze haalbare praktijk hoeft niet de optimale praktijk te zijn. Het kan zijn dat in de 'beste haalbare praktijk' gemeenten vraag en aanbod niet in evenwicht zijn: het aanbod kan nog te laag zijn (onder meer tot uitdrukking komend in wachtlijsten) of juist te hoog (onder meer tot uitdrukking komend in overschotten). Bovendien kunnen er lokale omstandigheden zijn, waarmee in het model geen rekening is gehouden. Deze lokale omstandigheden kunnen betrekking hebben op de aanwezigheid van andere vormen van kinderopvang en opvattingen over het gebruik van formele kinderopvang. Het vraag of er evenwicht is van vraag en aanbod van kinderopvang in de 'beste praktijk' gemeenten maakt deel uit van het hier gerapporteerde onderzoek.

Het voordeel van de hier gevolgde aanpak is dat er reeds snel een eerste schatting op lokaal niveau beschikbaar komt van het maximaal aantal kinderopvangplaatsen dat op basis van de bestaande praktijk kan worden gehaald. Daar staat tegenover dat de voorgestelde aanpak geen inzicht geeft in de werking van de determinanten van de vraag naar kinderopvang en er ook niet zonder meer prognoses voor de toekomst kunnen worden gemaakt omdat de besluitvorming over kinderopvang nu eenmaal op huishoudelijk niveau plaatsvindt. Bovendien is er nauwelijks informatie op gemeentelijk niveau beschikbaar over de ontwikkeling van de determinanten van kinderopvang. In een later stadium kan worden onderzocht hoe een landelijk model van de individuele vraag naar kinderopvang (gebaseerd op gegevens van individuele huishoudens) en het hier voorgestelde model van de lokale vraag naar kinderopvang (gebaseerd op gegevens op gemeenteniveau) op elkaar kunnen worden afgestemd.

In het volgende hoofdstuk wordt eerst het model gepresenteerd waarmee de 'beste praktijk' wordt bepaald. In het volgende hoofdstuk wordt de input voor dit model bepaald. deze input bestaat uit gegevens over het bestaande gebruik van kinderopvang

per gemeente en de selectie van relevante determinanten van de vraag naar kinderopvang per gemeente. Op basis van deze input en het model resulteren in het daaropvolgende hoofdstukken de uitkomsten van de 'beste praktijk' benadering. Dit document wordt afgesloten door een samenvatting en een bijlage met alle relevante informatie per gemeente in 2002.

2 Het frontier model

Voor de raming van de maximale vraag naar kinderopvang op gemeentelijk niveau wordt uitgegaan van het idee van de ‘beste praktijk’ ofwel de frontier-benadering. Het gaat hierbij om gemeenten die gegeven de relevante omstandigheden het grootste aantal kinderopvangplaatsen per 100 kinderen in een bepaalde leeftijdsgroep biedt. Deze gemeenten staan model voor een te realiseren niveau van kinderopvang, dat ook door vergelijkbare gemeenten zou kunnen worden gehaald. Met ‘vergelijkbaar’ wordt bedoeld op omstandigheden die bepalend zijn voor de vraag naar kinderopvang in een bepaalde gemeente, zoals het percentage werkende vrouwen, hun opleidingsniveau en de koopkracht van het gezinsinkomen. Het in de gegeven praktijk hoogst bereikte niveau van kinderopvang hoeft gezien de vraag naar kinderopvang niet per se het optimale niveau te zijn. Het is mogelijk dat de ‘beste praktijk’, gedefinieerd als het hoogst bereikte niveau van kinderopvang, een situatie van onder-benutting of over-benutting vertegenwoordigt. Dit is af te leiden uit het bestaan van wachtlijsten (bij onder-benutting) of leegstand (bij over-benutting). Daarover kan pas meer zekerheid worden verkregen door extra informatie te verzamelen bij gemeenten die de ‘beste praktijk’ vertegenwoordigen. Bij deze gemeenten zal worden nagegaan of vraag naar en aanbod van kinderopvang in evenwicht is. In dit hoofdstuk wordt de gevolgde frontier methode kort toegelicht, zonder in te gaan op de technische details.

De frontier benadering

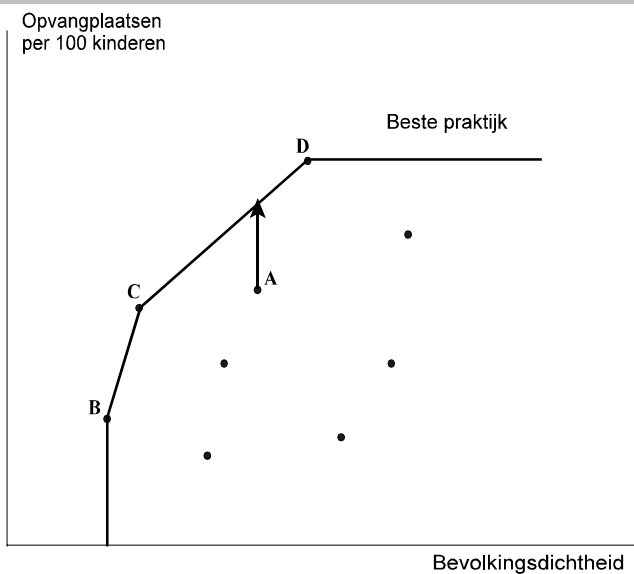
In dit onderzoek wordt de methode van Data Envelopment Analysis (DEA) gehanteerd om te bepalen welke gemeenten de ‘beste praktijk’ laten zien. DEA is een techniek uit de literatuur over onderzoek naar de doelmatigheid van instellingen, en is gebaseerd op lineaire programmering. Deze techniek wordt bijvoorbeeld gebruikt om gegeven de hoeveelheden personeel en kapitaal van instellingen te bepalen wat de maximale productie van deze instellingen is. Voor een eenvoudige beschrijving van de techniek zie bijvoorbeeld Eggink en Blank (2001); zie Coelli et al. (1998) voor meer technische beschrijvingen.

In figuur 2.1 wordt de gebruikte techniek (DEA) geïllustreerd voor het geval het aantal plaatsen per kind slechts afhankelijk is van één kenmerk, zeg de bevolkingsdichtheid. Op de horizontale as in figuur staat het kenmerk (bevolkingsdichtheid), op de verticale as staat het aantal opvangplaatsen per 100 kinderen. Iedere gemeente wordt nu weer-gegeven door een punt in de grafiek.

Bij iedere bevolkingsdichtheid wordt gezocht naar de hoogst voorkomende kinderopvangcapaciteit. Lopend van lage naar hoge bevolkingsdichtheid wordt telkens gezocht naar gemeenten met een nog hogere opvangcapaciteit. In figuur 1 levert dat de gemeenten B, C, en D op. Dit zijn de zogenoemde ‘beste praktijk’ gemeenten. Deze gemeenten worden gezien als maatgevend voor de overige gemeenten met vergelijk-

bare bevolkingdichtheid. Het met elkaar verbinden van de ‘beste praktijk’ gemeenten door lijnstukjes levert de grens van de huidige opvangcapaciteiten. Dit noemen we de ‘beste praktijk’ grens. Bij elke willekeurige bevolkingdichtheid levert deze grens nu de ‘maximale’ opvangcapaciteit.

Figuur 2.1 DEA analyse: de ‘beste praktijk’



Alle andere gemeenten liggen onder deze grens, en hun posities worden gerelateerd aan die van vergelijkbare gemeenten die wel op de grens liggen. Voor gemeente A in figuur 1 betekent dit dat deze wordt vergeleken met de gemeenten C en D. Een gemeente die niet op maar onder de grens ligt (zoals gemeente A) heeft qua opvangcapaciteit een achterstand ten opzichte van de ‘beste praktijk’. De ‘beste praktijk’ is immers het punt op de grens behorende bij de bevolkingdichtheid van gemeente A. De grootte van de achterstand is gelijk aan de verticale afstand tot de ‘beste praktijk’ grens, ofwel de lengte van de pijl.

Wanneer er meerdere kenmerken van belang zijn voor het bepalen van de opvangcapaciteit kan niet zo’n eenvoudig plaatje worden gemaakt. In dat geval wordt dezelfde techniek toegepast voor alle kenmerken tegelijkertijd. Dit levert dan een ‘beste praktijk’ grens die bij iedere combinatie van waarden voor de kenmerken de bijbehorende opvangcapaciteit aangeeft. Zoals aangegeven in de inleiding zal hiervoor een reken-schema beschikbaar komen op internet.

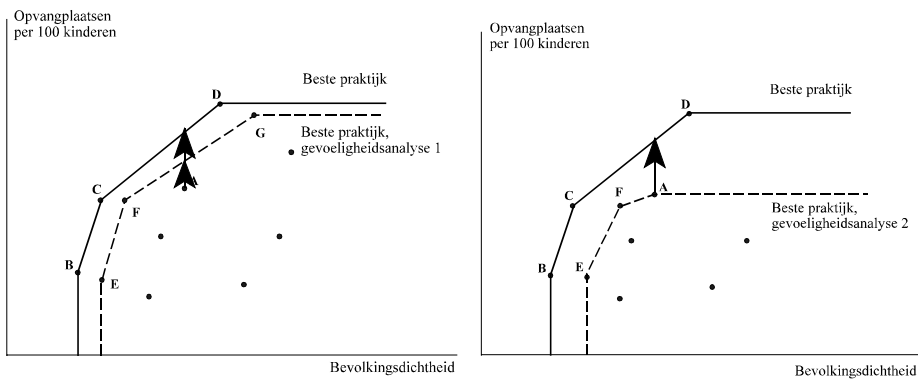
Gevoeligheidsanalyse

De ‘beste praktijk’ gemeenten zijn maatgevend voor de raming voor de overige gemeenten. Het is dan ook van belang de betrouwbaarheid van de keuze van de ‘beste praktijk’ gemeenten na te gaan. De gehanteerde methode is gevoelig voor meetfouten in het aantal opvangplaatsen. Als immers een gemeente veel meer opvangcapaciteit heeft opgegeven dan er in werkelijkheid is, zal deze als ‘beste praktijk’ uit de bus komen, en onterecht als maatstaf voor de andere gemeenten gaan dienen: de achterstand voor de overige gemeenten zal te hoog uitkomen. Als een gemeente minder opvangcapaciteit opgegeven heeft en eigenlijk tot de ‘beste praktijk’ behoort zal de achterstand voor de overige gemeenten juist te laag uitkomen. Wanneer een gemeente die te weinig plaatsen heeft opgegeven in werkelijkheid niet tot de ‘beste praktijk’ behoort, blijft de ‘beste praktijk’ ongewijzigd, maar de betreffende gemeente zal als slechter uit de bus komen.

Om een indruk te krijgen van de gevoeligheid van de resultaten voor dit soort meetfouten zou een gevoeligheidsanalyse kunnen worden uitgevoerd. Hiertoe moet de analyse worden herhaald, maar nu zonder de gemeenten die de ‘beste praktijk’ vormden. Deze tweede analyse levert een nieuwe set van ‘beste praktijk’ gemeenten, en een nieuwe ‘beste praktijk’ grens. Figuur 2.2 illustreert de gevoeligheidsanalyse uitgaande van figuur 2.1. De nieuwe ‘beste praktijk’ wordt weergegeven door een stippellijn.

Figuur 2.2a Gevoeligheidsanalyse situatie 1

Figuur 2.2b Gevoeligheidsanalyse situatie 2



Figuur 2.2 geeft twee mogelijke situaties aan. De stippellijn in figuur 2a geeft aan welke gemeenten de ‘beste praktijk’ vormen wanneer de gemeenten B, C en D worden weggelaten (de ‘beste praktijk’ uit de oorspronkelijke situatie). Het gaat nu om de gemeenten E, F en G. De ‘beste praktijk’ grens die hierbij hoort ligt niet erg ver van de oorspronkelijke ‘beste praktijk’. In dit geval zijn de resultaten dus niet erg gevoelig. Nadeel van deze methode is dat bij een groot aantal ‘beste praktijk’ gemeenten

nauwelijks meer gesproken kan worden van een gevoeligheidsanalyse, wanneer zij allen buiten beschouwing worden gelaten. Het ligt dan meer voor de hand om te kijken naar de spreiding van de gemeenten die geen 'beste praktijk' vertegenwoordigen. Zo zou kunnen worden nagegaan hoeveel % van de gemeenten meer dan x% van de 'beste praktijk' verwijderd zijn.

In figuur 2.2b is een andere situatie geschetst. Hier is door het weglaten van de 'beste praktijk' gemeenten B, C, en D de grens een flink eind lager komen te liggen. In deze situatie is het goed de gegevens van met name de gemeenten C en D nog eens gedetailleerd te bekijken. Op soortgelijke manier kan de invloed van iedere 'beste praktijk' gemeente afzonderlijk worden bestudeerd door telkens één van hen weg te laten en de gevolgen voor de andere gemeenten te bekijken. Dit is echter een zeer bewerkelijke en tijdrovende procedure.

Naast de bovenstaande gevoeligheidsanalyse is het ook verstandig om de gemeenten die juist heel ver onder de 'beste praktijk' liggen nader te bestuderen. Bij deze gemeenten bestaat immers de kans dat het opgegeven aantal opvangplaatsen veel te klein is. Hiervoor is nader onderzoek op gemeentelijk niveau vereist, hetgeen buiten het kader van dit onderzoek valt.

Bovenstaande gevoeligheidsanalyses zijn gebaseerd op technische argumenten. Het strekt echter ook tot aanbeveling om een kwalitatieve gevoeligheidsanalyse naar de vergelijkbaarheid van gemeenten uit te voeren. Het is immers mogelijk dat kenmerken die belangrijk zijn voor het verklaren van de opvangcapaciteit niet in het model zijn opgenomen.³ In dat geval worden gemeenten verondersteld vergelijkbaar te zijn, die dat in de praktijk helemaal niet zijn. Dit kan leiden tot een te lage inschatting van de maximale capaciteit (gemeenten liggen ten onrechte dicht bij de 'beste praktijk') of juist een te hoge inschatting (gemeenten liggen ten onrechte ver onder de 'beste praktijk'). Zo'n analyse valt echter eveneens buiten het kader van dit onderzoek.

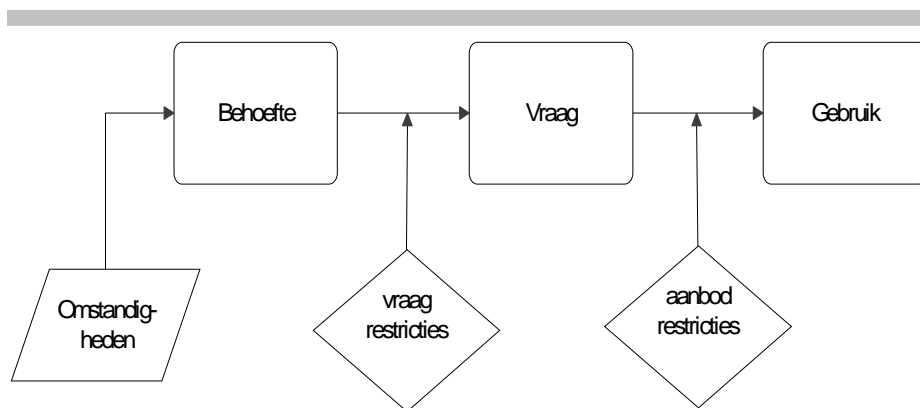
3 Determinanten en data

Relevante determinanten

Bij de selectie van relevante determinanten voor de vraag naar kinderopvang wordt aangesloten bij de SCP/SEO publicatie *De vraag naar kinderopvang*. De belangrijkste vraagbepalende factor is uiteraard de potentiële behoefte aan kinderopvang. Hierbij worden twee behoefte categorieën onderscheiden: de 0-3 jarigen en de 4-11 jarigen. De eerste groep volgt geen dagonderwijs, de tweede groep wel. De behoefte aan kinderopvang is daarbinnen afhankelijk van economische, sociale, culturele en geografische factoren.

De behoefte aan kinderopvang vloeit voort uit bepaalde omstandigheden waarin het huishouden verkeert, zoals het aantal kinderen in een bepaalde leeftijdsgroep en het aantal arbeidsuren van de vrouw. Deze behoefte wordt onder zekere restricties omgezet in een vraag naar kinderopvang. Deze restricties betreffen de mogelijkheden die huishoudens hebben om vraag uit te oefenen (zoals de prijs van de opvang, het inkomen van het huishouden, de mogelijkheid van ouderschapsverlof en de aanwezigheid van informele opvangmogelijkheden) en de mogelijkheden die het bestaande aanbod biedt (zoals de aanwezigheid, de bereikbaarheid en de toegankelijkheid van formele opvangvoorzieningen). Het geheel van omstandigheden en restricties vormen de determinanten van het gebruik van kinderopvang. In figuur 3.1 is dit nader in beeld gebracht.

Figuur 3.1 Van behoefte naar gebruik van kinderopvang



Bron: SCP/SEO (2001)

In tabel 3.1 wordt een globaal overzicht gegeven van de determinanten die het gebruik van formele kinderopvang bepalen. Het gebruik wordt gemeten in het percentage kinderen in de relevante leeftijdsgroep (0-3 en 4-11 jaar) dat gebruikt maakt van formele kinderopvang.

Tabel 3.1 Determinanten van kinderopvang in het SCP/SEO onderzoek, 1999

gebruikte variabelen microschattingen	richting van het verband	significant voor gebruik bij:		
		0-3 jarigen		4-11 jarigen
		wel/geen opvang *)	waarvan in dagverblijf	wel/geen opvang *)
demografisch				
kinderen in andere leeftijdsgroep aanwezig	-	ja	ja	-
kinderen ouder dan 12 jaar aanwezig	-	-	-	-
 sociaal				
vrouw is hoog opgeleid **)	+	-	ja	-
vrouw is laag opgeleid **)	-	-	-	ja
vrouw volgt een opleiding	+	-	-	ja
ouderschapsverlof opgenomen	-	-	-	-
woont in stedelijk gebied	+	ja	ja	ja
eenoudergezin	+	ja	-	-
economisch				
vrouw is werkzaam in loondienst	+	ja	ja	ja
vrouw werkt meer dan 20 uur per week	+	-	ja	-
beschikbare zorgdagdelen ouder(s)	-	-	-	-
restricties				
aanbod in de buurt aanwezig	+	ja	-	-
inkomen huishouden	+	ja	ja	ja
eigen bijdrage formele opvang	-	-	-	-

*) Betreft enige vorm van kinderopvang, zowel formeel (in een dagverblijf) als informeel (bij familie, kennissen of particulier).

**) Met middelbaar opgeleid als referentiecategorie.

- Geen significant verband aangetroffen.

Bron: SCP/SEO (2001)

Uit deze samenvattende tabel blijkt dat het gebruik van kinderopvang toeneemt in huishoudens met kinderen in de relevante leeftijdsgroep naarmate:

- vrouwen in deze gezinnen hoger zijn opgeleid;
- vrouwen in deze gezinnen beroepsarbeid verrichten;
- vrouwen in deze gezinnen veel uren per week werkzaam zijn;
- het inkomen van gezinnen met kinderen hoger is;
- de gezinnen met kinderen woonachtig zijn in meer stedelijke gebieden.

De aanwezigheid van kinderen in een andere leeftijdsgroep (bijvoorbeeld 4-11 jarigen in gezinnen waar ook 0-3 jarigen aanwezig zijn) heeft doorgaans een drukkend effect op het gebruik van formele kinderopvang.

Vertaling naar gemeentelijke kenmerken

Geprobeerd is op basis van officiële beschikbare gegevens per gemeente indicatoren te vinden voor de in tabel 3.1 gerapporteerde determinanten. Daarbij is uitgegaan van informatie opgenomen in het statistisch bestand van gemeenten van het CBS, dat via

Statline openbaar beschikbaar is. Gekozen is voor de tabel 3.2 vermelde selectie van gemeentelijke indicatoren. Naast het gemiddelde en de variatie tussen gemeenten is tevens de samenhang met het gebruik van formele kinderopvang op gemeentelijk niveau aangegeven (exclusief gastouderopvang) voor de 0-3 en 4-11 jarigen en de totaal verklaarde variantie van deze kenmerken.

Voor gegevens die van vóór 2002 dateren is rekening gehouden met gemeentelijke herindelingen. Dat wil zeggen dat de informatie van gemeenten die in voorgaande jaren zijn samengevoegd ook in de analyse is samengevoegd, zodat een betrouwbaar beeld wordt verkregen voor de gemeentelijke indeling in 2002, het jaar waarvoor ook de informatie voor kinderopvang beschikbaar is.⁴

Tabel 3.2 Selectie van determinanten op gemeentelijk niveau en de correlatie met het gebruik van formele kinderopvang, 2002^a

	correlatie met gebruik kinderopvang ^b		verdelingskenmerken	
	0-3 jarigen	4-11 jarigen	gemiddelde	standaard-afwijking
demografisch				
percentage gezinnen met kinderen in 1999	-0,37	-0,43	39,87	6,10
 sociaal				
percentage middelbaar opgeleide 15-64 jarigen in 1998	-0,16	-0,22	40,79	6,20
percentage hoger opgeleide 15-64 jarigen in 1998	0,34	0,52	20,48	9,00
stedelijkheid in 2001 (van 1 (zwak) tot 5 (sterk))	0,41	0,37	0,32	0,47
bevolkingsdichtheid in 2001 (inwoners per km ² , /100)	0,38	0,47	7,43	9,12
woonachtig in het westen van Nederland in 2001	0,21	0,33	0,38	0,49
woonachtig in het noorden van Nederland in 2001	-0,20	-0,19	0,34	0,48
percentage eenoudergezinnen in 1999	0,26	0,27	5,11	0,88
economisch				
percentage werknemers in bevolking 15-64 jaar in 1998	0,21	0,22	53,32	7,18
percentage vrouwelijke beroepsbevolking 15-64 jaar in 1998	0,36	0,40	24,87	3,80
percentage voltijd werkende vrouwelijke beroepsbevolking 15-64 jaar in 1998	0,39	0,39	8,57	2,41
percentage beroepsbevolking 15-64 jaar in commerciële dienstverlening in 1998	0,29	0,35	23,50	5,64
percentage beroepsbevolking 15-64 jaar in niet-commerciële dienstverlening in 1998	0,41	0,39	19,17	4,58
percentage tweeverdieners 15-64 in 1999	0,17	0,04	48,07	4,69
restricties				
gemiddeld gestandaardiseerd inkomen per huishouden in 1999 (x1.000 euro)	0,31	0,34	17,47	1,55
percentage huishoudens met een laag inkomen in 1999	-0,03	0,05	11,15	3,23
totaal verklaarde variantie (%) ^c	48	42		

a Per 100 kinderen in de relevante leeftijdsgroep.

b Pearson correlatie coëfficiënten.

c Uit een regressieanalyse op de 323 gemeenten waarvoor alle kenmerken bekend zijn.

Bron: CBS en Deloitte en Touche (SCP-bewerking)

Een deel van de cijfers uit Statline is gebaseerd op steekproeven uit de bevolking of de fiscale administratie, en zijn derhalve niet voor 2002 beschikbaar. De cijfers voor de economische kenmerken van de bevolking in gemeenten zijn hoofdzakelijk gebaseerd op de Enquête Beroepsbevolking (EBB) en de Statistiek geregistreeerde werkloosheid (GW). De meest recente gegevens betreffen gemiddelde waarden over drie opeenvolgende jaren (1997, 1998, 1999). Daarbij zijn de betreffende kenmerken van gemeenten met minder dan 10.000 inwoners wegens het kleine aantal waarnemingen niet in Statline opgenomen. De gegevens over tweeverdieners en inkomen zijn afkomstig van

het Regionaal inkomensonderzoek 1999 en betreffen voorlopige cijfers voor alle gemeenten in Nederland. De cijfers over opleidingsniveau zijn eveneens afkomstig van de EBB en de GW, en zijn derhalve evenmin beschikbaar voor kleinere gemeenten. Omdat er bij enkele gemeenten relevante informatie ontbrak, is deze bijgeschat om zoveel mogelijk gemeenten in de analyse te betrekken (zie kader: *ontbrekende waarnemingen*).

Uit tabel 3.2 blijkt dat de gerapporteerde kenmerken een aanzienlijk deel van de variantie in formele kinderopvang per gemeente kunnen verklaren. Bij de 0-3 jarigen gaat het om 48% van de variantie, bij de 4-11 jarigen om 42% van de variantie.⁵ Deze percentages zijn zeer hoog voor dit type onderzoek, en dit biedt dan ook zeer goede mogelijkheden voor de hier gekozen frontier analyse.

Ontbrekende waarnemingen

Voor de raming van het maximaal aantal plaatsen voor kinderopvang per gemeente op basis van de 'beste praktijk' moeten we beschikken over de relevante determinanten per gemeente. In de praktijk blijkt deze informatie niet altijd beschikbaar in Statline van het CBS. Voor enkele gemeenten zijn ten behoeve van de modelberekeningen de waarden van de volgende kenmerken bijgeschat:

- percentage huishoudens met een laag inkomen (3 gemeenten; $R=0,84$)
- percentage huishoudens met kinderen (2 gemeenten; $R=0,52$)
- percentage voltijd werkende vrouwelijke beroepsbevolking (1 gemeente; $R=0,48$)

Een groter probleem vormde het percentage hoog-opgeleide personen, dat bij de raming van buitenschoolse opvang een belangrijke factor vormt (zie tabel 3.2b en hoofdstuk 4). Dit kenmerk ontbreekt bij alle kleinere gemeenten (dat zijn er 98 van de 496 in 2002). Omdat het opleidingsniveau ook de verklarende rol van enkele andere kenmerken overneemt, met name het percentage eenoudergezinnen, het percentage huishoudens met een laag inkomen en het gemiddeld inkomen, is gebruik gemaakt van een lineaire combinatie van deze (en nog enkele andere) kenmerken om het percentage personen met een hoge opleiding in de kleinere gemeenten te schatten. Bij deze schatting zijn de grotere gemeenten buiten beeld gebleven. De schatting gaf zeer bevredigende resultaten ($R=0,76$).

De getallen die hierboven tussen haakjes staan geven de correlatie weer tussen het te schatten kenmerk en de gebruikte schatters; het kwadraat hiervan geeft de verklaarde variantie (die ligt tussen 0 en 1).

Selectie van relevante gemeentekennmerken

Omdat er veel samenhang is tussen de in tabel 3.2 opgenomen determinanten, zijn de meest relevante determinanten eerst geselecteerd. Daarbij is uitgegaan van het theoretisch model, waarvan de uitkomsten zijn opgenomen in tabel 3.1. Vervolgens zijn de niet-significante variabelen en enkele niet in tabel 3.1 opgenomen variabelen in de regressievergelijking opgenomen, om te bezien of zij nog een significante bijdrage

aan de totaal verklaarde variantie konden leveren.⁶ Dit bleek niet het geval te zijn.

Omdat voor kleinere gemeenten (met minder dan 10.000 inwoners) enkele relevante variabelen in Statline ontbreken, zijn er twee modellen geschat. Voor het model dat voor alle gemeenten kan worden geschat, korthedshalve met model 2 aangeduid, ontbreken deze relevante variabelen uit de EBB en de GW, hetgeen leidt tot een iets mindere verklaarde variantie. Voor het model waarin de kleinere gemeenten ontbreken, korthedshalve met model 1 aangeduid, zijn deze variabelen wel opgenomen, hetgeen uiteraard leidt tot een beter verklarend model. Een belangrijk beslispunt vormt de vrouwelijke beroepsbevolking. In Statline moet gekozen worden tussen de totale, de deeltijd werkende en de voltijd werkende beroepsbevolking, waarbij deeltijd en voltijd zijn afgegrensd bij 35 uur per week en waarbij bij deeltijd ook de niet-werkenden (werklozen) zijn opgenomen. Uiteindelijk is gekozen voor de opname van het percentage voltijd werkende vrouwelijke beroepsbevolking omdat dit de hoogste correlatie vertoonde met de aanwezigheid van kinderopvang in gemeenten. De deeltijd variabele scoorde in dit opzicht matig, waarschijnlijk mede omdat er ook vrouwen bij betrokken zijn die niet of nauwelijks werkzaam zijn en daarom geen gebruik maken van kinderopvang.⁷

De uitkomst van deze werkwijze is opgenomen in tabel 3.3. Daarin staan ook de significante regressiecoëfficiënten vermeld met de daarbij horende t-waarden. Deze significante determinanten zijn in de frontier analyse opgenomen. Het wellicht vreemd aandoende negatieve verband tussen de kinderopvangcapaciteit per 100 kinderen en het percentage gezinnen met kinderen spoort met de uitkomsten van het theoretische model in schema 3.1. Dit is te verklaren uit het feit dat de aanwezigheid van kinderen in een andere leeftijdsgroep de behoefte aan formele kinderopvang doet verminderen.

Tabel 3.3a Geselecteerde determinanten op gemeentelijk niveau van het gebruik van formele kinderopvang 0-3 jarigen, 2002^a

gemeenten	model 1		model 2	
	> 10.000 inwoners ^b		alle gemeenten	
	coëfficiënt	t-waarde	coëfficiënt	t-waarde
demografisch				
percentage gezinnen met kinderen in 1999	-0,27	-4,6	-0,29	-4,8
 sociaal				
percentage hoger opgeleide 15-64 jarigen in 1998				
bevolkingsdichtheid in 2001 (inwoners per km ² , /100)	0,08	2,9	0,11	3,9
economisch				
percentage voltijd werkende vrouwen van 15-64 jaar in 1998	0,38	3,1		
percentage tweeverdieners 15-64 in 1999	0,24	4,0	0,26	4,3
restricties				
gemiddeld gestandaardiseerd inkomen per huishouden in 1999 (x1.000 euro)	1,90	6,2	2,11	6,9
percentage huishoudens met een laag inkomen in 1999	0,43	2,7	0,46	2,9
totaal verklaarde variantie (%)	44		42	

a Berekend voor de 323 gemeenten waarvoor alle kenmerken uit tabel 3.2 bekend zijn.

b Het percentage gemeenten met 10.000 inwoners of meer bedraagt: 80%.

Bron: CBS en Deloitte en Touche (SCP-bewerking)

Tabel 3.3b Geselecteerde determinanten op gemeentelijk niveau van het gebruik van formele kinderopvang 4-11 jarigen, 2002^a

	coëfficiënt	t-waarde
demografisch		
percentage gezinnen met kinderen in 1999	-0,08	-4,3
 sociaal		
percentage hoger opgeleide 15-64 jarigen in 1998	0,05	3,3
bevolkingsdichtheid in 2001 (inwoners per km ² , /100)	0,05	5,5
economisch		
percentage voltijd werkende vrouwen van 15-64 jaar in 1998		
percentage tweeverdieners 15-64 in 1999	0,06	3,1
restricties		
gemiddeld gestandaardiseerd inkomen per huishouden in 1999 (x1.000 euro)	0,20	2,5
percentage huishoudens met een laag inkomen in 1999		
totaal verklaarde variantie (%)	40	

a Berekend voor de 323 gemeenten waarvoor alle kenmerken uit tabel 3.2 bekend zijn.

Bron: CBS en Deloitte en Touche (SCP-bewerking)

Uit tabel 3.3 blijkt dat het voor de 0-3 jarigen zinvol is om twee modellen te onderscheiden: een beperkt model voor alle gemeenten en een uitgebreid model voor grotere gemeenten (met meer dan 10.000 inwoners). Door de toevoeging van het percentage voltijd werkende vrouwen stijgt de verklaringskracht van 42% naar 44%. Een dergelijke verbetering treedt niet op bij de 4-11 jarigen, waarbij met een beperkt model kan worden volstaan. In dit model kan 40% van de variantie worden verklaard. Opmerkelijk daarbij is dat hier het percentage hoog opgeleide personen een grote rol speelt. Dit kenmerk blijkt bij deze categorie ook de verklarende rol van het percentage voltijd werkende vrouwen, het percentage lage inkomens en het gemiddeld inkomen over te nemen (multiple correlatie is 0,55).

De inperking tot een beperkt aantal verklarende kenmerken leidt tot een verlies aan verklaringskracht: 4%-punt bij de 0-3 jarigen (uitgaande van model 1) en 2%-punt bij de 4-11 jarigen. Dit kleine verlies moet echter worden geaccepteerd, omdat een model met veel meer variabelen niet meer goed hanteerbaar is in de gekozen benadering.

Gegevens over kinderopvang

De gegevens over formele kinderopvang zijn afkomstig van Deloitte & Touche en hebben betrekking op 2002. De gegevens zijn verzameld op instellingsniveau. Bij de analyses is gastouderopvang buiten beschouwing gelaten. Het betreft hier een betrekkelijk recente voorziening waarvoor de gegevens op gemeentelijk niveau niet altijd adequaat zijn. De gegevens zijn door Deloitte & Touche uitvoerig gecontroleerd. Daarbij is ook gebruik gemaakt van informatie die door andere instanties is verzameld.⁸

Een ander probleem dat zich voordoet bij het gebruik van gemeentelijke informatie is dat de reikwijdte van de kinderopvangvoorziening verder kan strekken dan de gemeentelijke grenzen. In de eerste plaats zijn er gemeenten die samenwerken. Daarbij kan de kinderopvang gepositioneerd zijn in één van de samenwerkingsgemeenten. Hiermee is in de analyse rekening gehouden (zie *kadersamenwerkingsgemeenten*). In de tweede plaats zijn er gemeenten die ook kinderopvang bieden aan huishoudens die woonachtig zijn in omliggende gemeenten, zonder dat er sprake is van een gemeentelijk samenwerkingsverband. Dit verschijnsel kan een rol spelen bij bijzondere bedrijfsopvang, zoals in ziekenhuizen of universiteiten, maar hiermee kon in de analyses geen rekening worden gehouden. Hoewel dit buitengemeentelijke gebruik weinig voorkomt, zou het wel kunnen leiden tot een overschatting van de prestaties van de betreffende gemeenten en daarmee tot een overschatting van de 'frontier'. Enige voorzichtigheid met de interpretatie van de uitkomsten is derhalve gewenst.

Samenwerkingsgemeenten

Een aantal gemeenten werkte in 2002 samen bij de opvang van kinderen in dagverblijven. Bij enkele van deze gemeenten neemt de samenwerking een dergelijke omvang aan, dat hier rekening mee moest worden gehouden. Bij deze gemeenten is uitgegaan van de gemiddelde opvang in de gemeenten tezamen. Aan elke gemeente in het samenwerkingsverband is deze gemiddelde waarde toegekend. Het betreft de volgende samenwerkingsverbanden:

- 1 Bussum, Muiden, Naarden
- 2 Laren, Blaricum, Eemnes
- 3 Leerdam, Zederik, Lingewaal
- 4 Sint-Oedenrode, Veghel, Lith, Bernheze
- 5 Noorden-Koggenland, Medemblik
- 6 Middelburg, Vlissingen, Veere
- 7 Roerdalen, Ambt Montfort
- 8 Schagen, Zijpe
- 9 Steenwijk, Zwartewaterland

Kinderopvangplaatsen per gemeente

Tabel 3.4 geeft een overzicht van de formele kinderopvangplaatsen per gemeente. De gegevens in deze tabel sporen met andere cijfers die over de kinderopvang zijn verzameld (zie SCP/CBS (2000), blz. 88).

Tabel 3.4 Formeel aantal kinderopvangplaatsen per gemeente, 2002

	gemiddelde	standaardafwijking	minimum	maximum
0-3 jarigen				
aantal plaatsen per 100 kinderen	9,7	5,8	0,0	31,1
totaal aantal plaatsen	195	537	0,0	8.700
4-11 jarigen				
aantal plaatsen per 100 kinderen	2,7	2,0	0,0	13,2
totaal aantal plaatsen	109	284	0,0	4.000

Bron: Deloitte en Touche (SCP-bewerking)

Tabel 3.4 geeft aan dat er een beperkte spreiding is in het aantal plaatsen per 100 kinderen maar een zeer grote spreiding in het totaal aantal plaatsen per gemeente. Dat laatste is het gevolg van de grote verschillen tussen gemeenten naar inwonertal. Voorts blijkt dat de dekkingsgraad van formele opvang voor 0-3 jarigen bijna het viervoud is van dat van 4-11 jarigen.

4 Resultaten

De in hoofdstuk 2 voorgestelde ‘frontier’ benadering kan worden toegepast wanneer de gemeenten kunnen worden beschouwd als zelfstandige ‘producenten’ van kinderopvang. Omdat de hier gevolgde benadering in technische zin wordt toegepast, en het economische gedrag van de producenten buiten beeld blijft, is de belangrijkste voorwaarde dat de ‘productie’ van kinderopvang een gemeentelijke aangelegenheid is. Dat is in belangrijke mate ook het geval omdat de gemeenten tot op heden verantwoordelijk zijn voor de kinderopvang (geregeld in de Welzijnswet) en de regie voeren over de uitbreiding van de kinderopvang. De uitzonderingen hierop zijn in het vorige hoofdstuk aan de orde geweest. Maar ook na de invoering van de wet Basisvoorziening kinderopvang zal er behoefte blijven bestaan aan lokale informatie over de ontwikkeling van de vraag naar kinderopvang.

Uit de ‘frontier’ benadering resulteert een raming van het maximaal aantal opvangplaatsen in kinderdagverblijven voor iedere gemeente (voor beide leeftijdsklassen afzonderlijk). Daarbij geldt als uitgangspunt dat de gemeente – gegeven de score op de relevante determinanten van kinderopvang – de best haalbare praktijk wil realiseren. De ‘beste praktijk’ wordt gevormd door die gemeenten die met een vergelijkbare score op de relevante determinanten van kinderopvang in 2002 het grootste aantal plaatsen per 100 kinderen hebben gerealiseerd. In de frontier-benadering is het niet mogelijk gemeenten mee te nemen die hebben aangegeven thans geen kinderopvangplaatsen te hebben. Voor deze gemeenten kan met behulp van de internetapplicatie wel een realisatie van de ‘beste praktijk’ worden berekend.

Tabel 4.1 bevat de resultaten van de analyses. Zoals aangegeven in tabel 3.3 worden er twee verschillende modellen gehanteerd voor het analyseren van de opvang voor 0-3 jarigen, afhankelijk van de grootte van de gemeenten (meer of minder dan 10.000 inwoners). De resultaten voor de grote gemeenten zijn gebaseerd op model 1, die van de kleine gemeenten model 2. Voor beide leeftijdsklassen wordt per gemeente aangegeven hoeveel plaatsen per 100 kinderen er nodig zijn en hoeveel plaatsen dit in totaal betekent. Ter vergelijking is de huidige situatie ook in de tabel opgenomen. Doordat niet alle gemeenten in de analyses konden worden opgenomen, wijkt deze huidige situatie iets af van die voor alle gemeenten zoals beschreven in tabel 3.4.

Tabel 4.1 Resultaten gemeentelijk ramingsmodel formele kinderopvang (exclusief gastouderopvang), 2002

	gemiddelde	standaardafwijking	minimum	maximum
huidige situatie 0-3 jarigen alle gemeenten^a				
aantal plaatsen per 100 kinderen	10,0	5,6	0,5	31,1
totaal aantal plaatsen	211	560	3,0	8.700
situatie bij algehele realisatie 'beste praktijk' 0-3 jarigen^b				
aantal plaatsen per 100 kinderen	17,7	6,7	0,5	31,1
totaal aantal plaatsen	337	649	3,0	8.700
huidige situatie 4-11 jarigen^c				
aantal plaatsen per 100 kinderen	2,9	1,9	0,1	13,2
totaal aantal plaatsen	120	296	1,0	4000
situatie bij algehele realisatie 'beste praktijk' 4-11 jarigen^c				
aantal plaatsen per 100 kinderen	7,7	3,3	0,1	13,2
totaal aantal plaatsen	274	396	1,0	4040

a Deze gegevens wijken licht af van de overeenkomstige gegevens in tabel 3.4 doordat hier de gemeenten zonder kinderopvangplaatsen niet in de analyses kunnen worden opgenomen.

b Het gaat hier om de resultaten van model 1 voor de gemeenten met meer dan 10.000 inwoners, en van model 2 voor de overige gemeenten. Model 1 voor de hele dagopvang (0-3 jarigen) is gebaseerd op 395 gemeenten en de 'beste praktijk' wordt gevormd door 78 gemeenten. Model 2 voor de hele dagopvang (0-3 jarigen) is gebaseerd op 481 gemeenten en de 'beste praktijk' wordt gevormd door 59 gemeenten.

c Het model voor de buitenschoolse opvang (4-11 jarigen) is gebaseerd op 451 gemeenten. De 'beste praktijk' wordt gevormd door 38 gemeenten.

Bron: Berekening SCP, op basis van gegevens van CBS en Deloitte en Touche (SCP-bewerking)

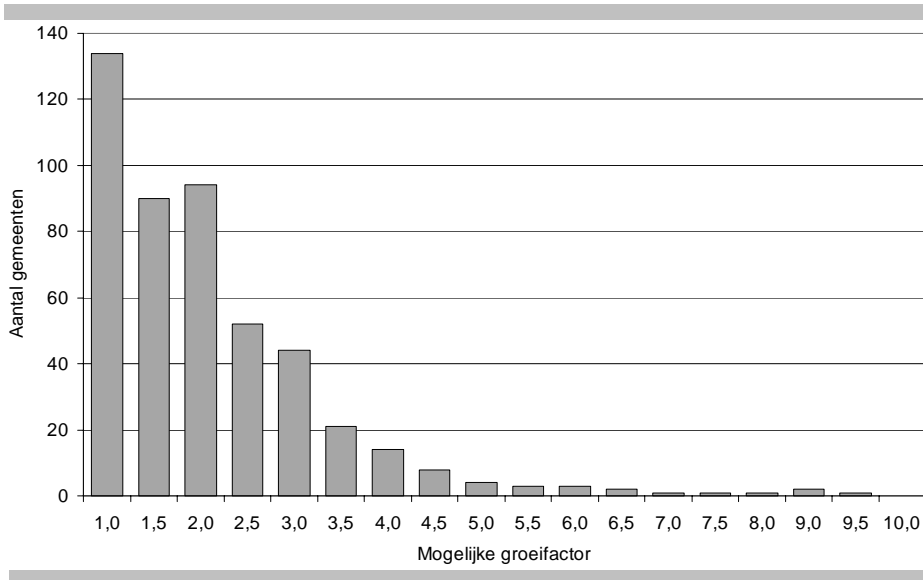
Tabel 4.1 laat zien dat gemiddeld per gemeente het aantal plaatsen voor 0-3 jarigen zou moeten toenemen van 10,0 per 100 kinderen naar 17,7 om op de 'beste praktijk' te komen. Voor de 4-11 jarigen kan het gemiddeld aantal plaatsen per gemeente toenemen van 2,9 naar 7,7 per 100 kinderen. De verschillen tussen de gemeenten zijn echter groot. Zo hoeven de 'beste praktijk' gemeenten uiteraard geen extra plaatsen te creëren terwijl er ook gemeenten zijn die bijvoorbeeld 10 of zelfs 40 keer zoveel plaatsen zouden moet creëren dan ze nu hebben om deze situatie te bereiken (niet zichtbaar in de tabel). Overigens blijkt dat de totale groei voor alle gemeenten te zamen wat lager uitkomt dan de gemiddelde groei per gemeente. Dit komt door een groot gewicht van de grote steden in dit totaal, terwijl het aantal te creëren plaatsen daar procentueel gezien laag is. Dit geldt met name voor de 4-11 jarigen: in totaal zijn er 2,3 keer zoveel plaatsen nodig als er nu zijn). Voor de 0-3 jarigen is het verschil kleiner (1,6 keer zoveel plaatsen in totaal in Nederland).

In de bijlage bij dit rapport zijn per gemeente de maximaal mogelijke plaatsen op basis van de 'beste praktijk' weergegeven. Gemeenten waarvoor geen adequate informatie over feitelijke kinderopvang beschikbaar was blijven hier buiten beeld. Wel is het mogelijk op basis van een door het SCP ontwikkelde applicatie (zie kader: *Internetapplicatie gemeentelijk ramingsmodel kinderopvang*) de maximale kinderopvang te berekenen, wanneer de relevante determinanten wel bekend zijn. De applicatie biedt ook de

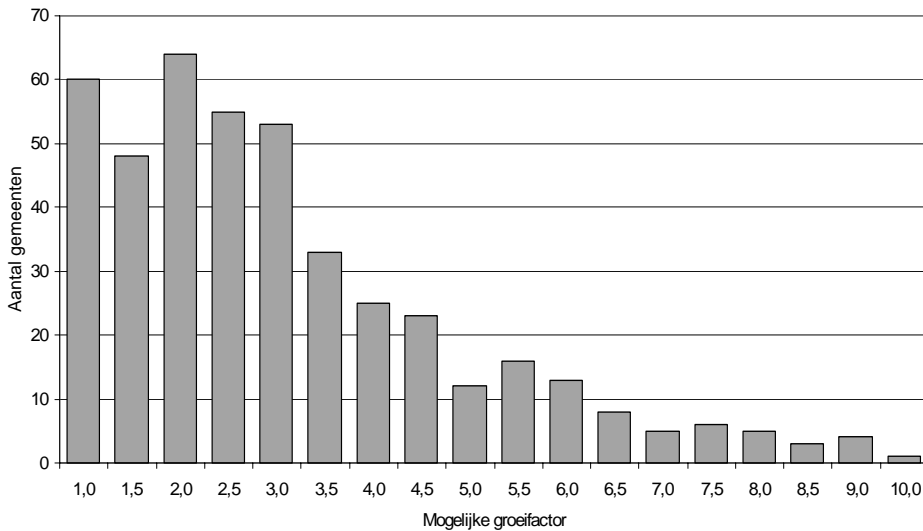
mogelijkheid om simulaties (voor bijvoorbeeld andere jaren) uit te voeren. Maar dan uiteraard wel op basis van de 'beste praktijk' in 2002.

Tabel 4.1 liet al zien dat er grote verschillen zijn tussen de gemeenten in de mogelijke groei van het aantal plaatsen. Figuur 4.1 illustreert dat nog eens. Hiertoe is op de horizontale as de groeifactor opgenomen, en op de verticale as het aantal gemeenten dat die groei nog zou kunnen realiseren. Zo geeft figuur 4.1.a aan dat er iets meer dan 40 gemeenten zijn die drie maal zoveel plaatsen voor 0-3 jarigen zouden moeten hebben om op het maximaal aantal van vergelijkbare gemeenten uit te komen.

Figuur 4.1a Mogelijke groei aantal plaatsen voor 0-3 jarigen



Figuur 4.1b Mogelijke groei aantal plaatsen voor 4-11 jarigen



Figuur 4.1a laat zien dat ongeveer een 45% van de gemeenten hun aantal plaatsen voor 0-3 jarigen minstens zouden moeten verdubbelen om op de 'beste praktijk' uit te komen (ruim 210 gemeenten hebben een potentiële groeifactor van tenminste 2). Voor 11% van de gemeenten is minstens een verviervoudiging nodig. Voor iets minder dan een kwart van de gemeenten is echter minder dan 10% groei nodig (factor kleiner dan 1,1). Voor de 4-11 jarigen is voor meer gemeenten een forse groei nodig. Daar heeft ongeveer 70% van de gemeenten minstens een verdubbeling nodig, 28% minstens een verviervoudiging, en 20% zelfs minstens een vervijfvoudiging om de 'beste praktijk' te halen. De uitkomsten voor de buitenschoolse opvang voor 4-11 jarigen moeten echter met meer voorzichtigheid worden gehanteerd omdat hier de gemeentelijke variatie nogal groot is.

Internetapplicatie ‘gemeentelijk ramingsmodel kinderopvang’

In de bijlage bij dit rapport is op basis van het hier gebruikte model aangegeven hoeveel kinderopvang in dagverblijven een gemeente moet realiseren, wil het de ‘beste praktijk’ benaderen. Het is voor gemeenten echter belangrijk om ook zelf enige berekeningen te kunnen uitvoeren. Dat geldt zeker voor gemeenten, waarvoor in dit rapport geen adequate gegevens beschikbaar waren over de bestaande capaciteit aan kinderopvang, maar ook voor gemeenten die op basis van andere informatie of op basis van verwachte toekomstige ontwikkelingen de mogelijke kinderopvang willen uitrekenen. Hiertoe heeft het SCP een applicatie ontwikkeld, die deze berekeningen uitvoert. Deze applicatie, die op Internet beschikbaar is op de SCP-site (<http://www.scp.nl>), rekent op basis van het model en de daarin opgenomen determinanten uit hoeveel kinderopvang per 100 kinderen in de relevante leeftijdsgroep maximaal mogelijk is, wanneer uitgegaan wordt van de ‘beste praktijk’ in 2002. De meeste determinanten hebben betrekking op 1998 en 1999. Alleen de bevolkingsdichtheid heeft betrekking op 2001. Wanneer de waarde van de determinanten in een recenter jaar wordt ingevuld dan in het model is gebruikt, kunnen onrealistische uitkomsten ontstaan omdat gemeenten dan niet meer goed vergelijkbaar zijn.

Het kan gebeuren dat een niet in de analyse opgenomen gemeente op basis van de combinatie van kenmerken zo ‘uniek’ is, dat geen vergelijkbare gemeente op de ‘beste praktijk’ kan worden gevonden. In een dergelijke situatie wordt aangenomen dat zo’n gemeente bij verstek op de ‘beste praktijk’ ligt. Dit is in werkelijkheid echter niet noodzakelijk omdat er een andere niet in de analyse betrokken gemeente kan zijn die deze positie toekomt. Voor zulke gemeenten is het aantal plaatsen volgens de beste praktijk zonder nadere gegevens ook met de applicatie niet te berekenen: zij vallen buiten het dekkinggebied van het model.

Om de betrouwbaarheid van de resultaten te bestuderen zouden aan de hand van de methoden beschreven in hoofdstuk 2 gevoeligheidsanalyses kunnen worden uitgevoerd. Het weglaten van de ‘beste praktijk’ gemeenten levert echter geen bruikbare informatie op. Daarvoor is het aantal ‘beste praktijk’ gemeenten te groot. De tweede gevoeligheidsanalyse, waarbij telkens één van de ‘beste praktijk’ gemeenten wordt weggelaten is zeer bewerkelijk en wordt hier daarom ook achterwege gelaten. Daarom is hier een andere, meer kwalitatieve weg gevolgd, waarbij de gemeenten die de ‘beste praktijk’ vormen zijn benaderd om na te gaan of vraag en aanbod in deze gemeenten in evenwicht zijn.

Nadere analyse ‘beste praktijk’ gemeenten

De frontier benadering voor de kinderopvang levert bij de reguliere kinderopvang voor 0-3 jarigen 78 ‘beste praktijk’ gemeenten op volgens het uitgebreide model en 59 gemeenten volgens het beperkte model. Combinatie van beide modellen levert 96 frontier gemeenten op. Bij de buitenschoolse opvang voor 4-11 jarigen resulteren 38

frontiergemeenten, waarvan 28 die ook bij de reguliere kinderopvang een frontier gemeente vormen. In totaal kunnen op basis van de drie gebruikte modellen dus 106 (96+38-28) gemeenten in de kinderopvang als 'beste praktijk' gemeente worden aangemerkt.

Dit aantal was te groot om ze allemaal te benaderen. De beschikbare onderzoekscapaciteit was berekend op het benaderen van 70 frontiergemeenten. Daarom is op basis van clusteranalyse het aantal te benaderen gemeenten teruggebracht van 106 naar 70. Daarbij zijn de gemeenten ingedeeld in 5 klassen van kinderopvang middels het percentage kinderen in de reguliere opvang. Vervolgens is per klasse met clusteranalyse gezocht naar de meest op elkaar lijkende gemeenten, waarbij 'meest gelijkend' werd bepaald op basis van de relevante determinanten van de vraag naar kinderopvang. Het aantal te vormen clusters is daarbij gesteld op 70. Deze analyse leverde 52 gemeenten op die zich op basis van deze uitgangspunten niet lieten clusteren en 47 gemeenten die tot 18 clusters konden worden teruggebracht. Uit de resulterende clusters is per cluster telkens één representatieve gemeente getrokken en benaderd.

Van de 70 benaderde gemeenten kon de informatie van 62 gemeenten worden gebruikt om na te gaan of er sprake was van evenwicht in vraag en aanbod van kinderopvang. Door latere correcties op het datamateriaal en door de nieuwe frontier analyse op dit datamateriaal bleken 8 van de aanvankelijk geselecteerde 70 gemeenten inmiddels niet meer op de frontier te liggen.

Van de 62 frontiergemeenten gaven 34 gemeenten (55%) aan dat vraag en aanbod voor de reguliere kinderopvang voor 0-3 jarigen in evenwicht waren; 26 gemeenten (42%) rapporteerden een tekort aan opvangplaatsen en 2 gemeenten (3%) maakten melding van enige overcapaciteit. Wanneer het tekort aan opvangplaatsen volgens eigen inschatting van de gemeenten minder dan een kwart bedraagt, daalt het aantal gemeenten met een substantieel tekort naar 12 (19%). Tekorten van meer dan 50% voor reguliere kinderopvang worden door de frontiergemeenten niet genoemd.⁹

Bij de buitenschoolse opvang voor 4-11 jarigen gaven 15 van de 21 benaderde gemeenten aan dat er evenwicht was tussen vraag en aanbod van opvang. Bij de 5 gemeenten die een tekort rapporteerden was dit minder dan 50%; één gemeente rapporteerde een geringe overcapaciteit.

Geconcludeerd kan worden dat in de meeste frontiergemeenten evenwicht is tussen vraag en aanbod van kinderopvang, maar dat bij name bij de reguliere kinderopvang voor 0-3 jarigen nog relatief bescheiden tekorten worden gerapporteerd en zelden overschotten. Dit betekent dat de uitkomsten van de frontier analyse een kleine onderschatting geven van de evenwichtsvraag naar kinderopvang.

Kanttekeningen bij gehanteerde methode

De ramingskracht van het onderhavige model is beperkt. Ramingen voor de toekomstige vraag naar kinderopvang kunnen in principe weliswaar worden gemaakt, maar dit vereist inzicht in de ontwikkeling van het aantal 0-3 en 4-11 jarigen per gemeente, alsmede inzicht in de ontwikkeling van de relevante determinanten als het percentage tweeverdieners en het gemiddeld inkomen. Informatie over ontwikkeling van het aantal 0-3 en 4-11 jarigen per gemeente is nog wel beschikbaar¹⁰, maar informatie over

de ontwikkeling van de relevante determinanten van de vraag naar kinderopvang per gemeente ontbreekt vooralsnog.

Een tweede beperking van het model is dat wijzigingen in beleid (bijvoorbeeld meer zorgverlof, hogere prijzen van kinderopvang), wijzigingen in preferenties van huishoudens (bijvoorbeeld richting formele opvang) en wijzigingen in bepaalde maatschappelijke trends (bijvoorbeeld een daling van het potentieel aan informele kinderopvang) met dit model niet kunnen worden vertaald in de behoefte aan formele kinderopvangplaatsen. Het wordt daarom aanbevolen ook het onderzoek naar de huishoudelijke vraag naar kinderopvang te vervolgen, waarbij beter rekening kan worden gehouden met dit soort factoren. Vervolgens kan worden nagegaan hoe deze twee benaderingen in elkaar kunnen worden geschoven, waardoor een nog beter hanteerbaar instrument voor de raming van de behoefte aan kinderopvangplaatsen op lokaal niveau ontstaat.

5 Samenvatting

Om zicht te krijgen op de te verwachten vraag naar kinderopvang hebben de SEO en het SCP een raming gemaakt van de landelijke vraag naar kinderopvang voor de periode 2003-2007 (SCP werkdocument 67). De totale vraag naar kinderopvang zal zich volgens deze raming ontwikkelen van 157.800 plaatsen in 2003 naar 205.300 plaatsen in 2007, hetgeen correspondeert met een jaarlijkse groei van bijna 7%. Deze groei komt iets lager uit voor de 0-3 jarigen en iets hoger voor de 4-11 jarigen. Ongeveer 92% van de formele opvang komt voor rekening van kinderdagverblijven.

Ondernemers en beleidsmakers op lokaal niveau hebben echter behoefte aan een ramingsmodel, waarin ook op lokaal niveau de vraag naar kinderopvang in kaart kan worden gebracht. Op verzoek van het Netwerkbureau Uitbreiding Kinderopvang heeft het SCP daarom in samenwerking met het adviesbureau van Deloitte & Touche een lokaal ramingsinstrument ontwikkeld. Het ramingsmodel gaat uit van de gemeenten die thans de grootste opvangcapaciteit hebben gerealiseerd. Deze gemeenten staan model voor een te realiseren niveau van kinderopvang, dat ook door vergelijkbare gemeenten kan worden gehaald.

Het maximaal aantal plaatsen voor formele kinderopvang (exclusief gastouderopvang) is bepaald op basis van een 'frontier-benadering'. Daarbij wordt uitgegaan van gemeenten die qua relevante kenmerken voor de vraag naar kinderopvang vergelijkbaar zijn. De gemeenten die het grootste aantal plaatsen hebben gerealiseerd worden frontier-gemeenten of 'beste praktijk' genoemd. Dit komt erop neer dat een vergelijkbare gemeente met het grootste aantal kinderopvangplaatsen per 100 kinderen in de leeftijdsgroep, als maatgevend beschouwd voor de behoefte aan kinderopvang. Dit hoeft niet het optimale aanbod te zijn. Het kan zijn dat er in deze situatie sprake is van een onderwaardering (hetgeen blijkt uit wachtlijsten) of een overwaardering (hetgeen blijkt uit overcapaciteit) van de vraag naar kinderopvang.

De resultaten van de 'beste praktijk' analyse wijzen uit dat het aantal opvangplaatsen voor 0-3 jarigen gemiddeld per gemeente met ruim 75% moet stijgen (van 10,0 per 100 kinderen naar 17,7) om op de 'beste praktijk' uit te komen. Voor de 4-11 jarigen is gemiddeld zelfs een stijging nodig van ruim 165% (van 2,9 per 100 kinderen naar 7,7). De verschillen tussen de gemeenten zijn echter groot. Zo hoeven de 'beste praktijk' gemeenten nauwelijks extra plaatsen te creëren, terwijl er ook gemeenten zijn die een veelvoud aan plaatsen zouden moeten realiseren om de 'beste praktijk' te benaderen. De totale groei voor alle gemeenten te zamen komt wat lager uit omdat de grotere gemeenten doorgaans wat dichterbij de 'beste praktijk' blijken uit te komen. Daardoor komt de totale groei naar de 'beste praktijk' voor geheel Nederland uit op 60% meer plaatsen voor kinderopvang van 0-3 jarigen en 130% meer voor buitenschoolse opvang van 4-11 jarigen. Dit betekent dat de verwachte kinderopvang in dagverblijven in 2002 volgens het SCP/SEO rapport (135.000 plaatsen) ongeveer de helft bedraagt van hetgeen volgens de 'beste praktijk' in 2002 maximaal mogelijk is (285.000 plaatsen). Dit maximum blijkt het optimum op de lokale markt van kinderopvang redelijk te benaderen. Wel lijkt het maximum eerder een onderschatting dan overschatting van

het aantal plaatsen te zijn, gezien de verwachtingen die door de frontier gemeenten zijn geuit. Ten slotte dient niet uit het oog te worden verloren dat de aard van de gebruikte lokale informatie enige onzekerheid in de resulterende uitkomsten met zich meebrengt, hoewel de kwaliteit van de gebruikte dataset uitvoerig is gecontroleerd.

Bijlage: Lijst met gemeenten en kenmerken

In onderstaande lijst zijn de kenmerken van gemeenten opgenomen, die een rol hebben gespeeld bij de bepaling van de 'beste praktijk' van gemeenten. Deze kenmerken kunnen in het model worden ingevoerd om te achterhalen welke maximaal mogelijke kinderopvang kan worden gerealiseerd gegeven de 'beste praktijk' in 2002 (m1 en m2).

De vermenigvuldiging van het maximaal aantal kinderopvangplaatsen per 100 kinderen met de overeenkomstige aantallen kinderen geeft het mogelijke aantal kinderopvangplaatsen in de gemeente op basis van de 'beste praktijk'.

kenmerk	omschrijving
m1	mogelijk aantal plaatsen per 100 kinderen van 0-3 jaar voor opvang in kinderdagverblijven in 2002
m2	mogelijk aantal plaatsen per 100 kinderen van 4-11 jaar voor opvang in buitenschoolse opvang in 2002
kid1	aantal kinderen van 0 t/m 3 jaar in de gemeente
kid2	aantal kinderen van 4 t/m 11 jaar in de gemeente
bev	bevolkingsdichtheid in 2001 (inwoners per km ²)
hmk	percentage huishoudens met kinderen in 1999 ^a
hopl	percentage hoger opgeleide 15-64 jarigen in 1998
twvd	percentage tweeverdieners 15-64 in 1999 (personen)
vwr	percentage voltijd werkende vrouwelijke beroepsbevolking 15-64 jaar in 1998
link	percentage huishoudens met een laag inkomen in 1999
gink	gemiddeld gestandaardiseerd inkomen per huishouden in 1999 (in euro en duizendtallen)
mod	het model dat van toepassing is : 1 = excl. kleine gemeenten (<10.000 inwoners) (n=398) 2 = alle gemeenten (n=496)
jrg	geraamde jaarlijkse groei kinderen van 0-14 jaar in de periode 2000-2005 (%)

a Het CBS geeft in Statline niet het aantal huishoudens per gemeente. In deze publicatie is het aantal huishoudens benaderd volgens de volgende formule: $H = (G + (B - G \times N)) \times 0,93$, waarbij: H = aantal huishoudens, G = aantal gezinnen (met en zonder kinderen), N = gemiddeld aantal personen per gezin, B = totale bevolking.

Bron: Deloitte & Touche: basis gegevensbestand; SCP: max1,max2 (modeluitkomsten); CBS (Statline): kid1 t/m gink; ABF-research: jaarlijkse groei 0-14 jarigen

Wanneer geen waarde is vermeld (.), ontbreekt deze waarde in de bestaande registraties. Voor gemeenten die hebben aangegeven geen opvangplaatsen te hebben kan het maximaal aantal plaatsen niet worden bepaald. Voor deze gemeenten staat bij maximaal aantal plaatsen geen waarde (.). Voor deze gemeenten kan wel op basis van de Internetapplicatie het maximum worden berekend.

De lijst heeft betrekking op de indeling van gemeenten op 1 januari 2002. Op dat moment waren er 496 gemeenten in Nederland.

naam gemeente	m1	m2	kid1	kid2	bevd	hmk	hopl	twvd	vwvr	link	gink	mod	jgr
Aa en Hunze	11	4	1200	2470	91	36	17	50	7	11	17,3	1	0,1
Aalburg	8	1	750	1510	236	51	-1	37	19	10	17,3	1	-1,8
Aalsmeer	29	13	1060	2240	993	38	19	52	16	9	19,4	1	0,3
Aalten	14	5	1020	2000	227	40	12	44	7	12	15,9	1	-0,3
Abcoude	24	13	550	970	280	40	-1	50	-1	7	22,3	2	-0,8
Achtkarspelen	7	3	1450	2890	273	44	12	42	7	18	14,9	1	-1,0
Alblasserdam	14	7	1080	2060	2090	40	12	44	9	10	16,6	1	-1,6
Albrandswaard	16	13	900	1930	794	39	26	54	11	6	20,2	1	0,7
Alkemade	20	8	750	1690	534	47	20	49	14	8	18,3	1	-1,3
Alkmaar	24	9	4430	8860	3098	33	21	48	10	15	16,4	1	-0,4
Almelo	15	6	3770	6940	1039	36	14	47	8	20	15,2	1	0,7
Almere	24	9	10010	19790	1143	43	20	60	11	12	17,1	1	1,7
Alphen aan den Rijn	28	12	3960	7370	1273	39	23	51	13	9	18,6	1	-0,7
Alphen-Chaam	13	4	470	1030	102	46	-1	53	-1	9	17,7	2	-1,1
Ambt Montfort	15	8	450	970	250	41	28	47	8	10	16,7	1	-1,6
Ameland	6	2	200	400	61	40	-1	34	-1	12	15,6	2	0,0
Amerongen	19	10	400	700	245	38	-1	42	-1	12	18,2	2	0,7
Amersfoort	28	11	8220	13600	2036	33	30	53	12	11	18	1	0,5
Amstelveen	21	13	3670	7030	1922	28	36	44	12	8	20,4	1	0,2
Amsterdam	23	7	37260	59650	4449	22	34	36	14	23	16,3	1	1,3
Andijk	21	8	320	690	301	42	-1	50	-1	13	16,4	2	-1,9
Angerlo	9	2	280	510	181	45	-1	41	-1	7	17,3	2	-0,6
Anna Paulowna	20	6	800	1550	187	43	14	55	7	12	16,6	1	-2,3
Apeldoorn	24	10	7350	14750	452	34	19	48	10	12	17,4	1	1,0
Appingedam	12	6	560	1080	521	32	27	45	5	16	15,5	1	2,0
Arcen en Velden	20	8	430	960	222	45	-1	55	-1	12	17,9	2	-1,8
Arnhem	24	8	6780	11840	1414	26	26	45	11	19	16,1	1	1,1
Assen	23	9	3170	6130	716	32	17	49	9	16	16,3	1	-0,6
Asten	18	7	780	1800	225	45	18	50	12	12	16,8	1	-1,5
Axel	16	6	560	1110	172	36	18	46	6	13	16,5	1	-0,7
Baarle-Nassau	10	3	240	560	83	38	-1	44	-1	15	15,7	2	-0,3
Baarn	26	13	1070	2230	751	29	26	44	10	10	19,2	1	-0,3
Barendrecht	18	13	1950	3440	1500	42	25	59	10	7	19,6	1	1,3
Barneveld	11	5	3150	6270	274	48	14	41	9	9	17,4	1	-1,4
Bathmen	19	9	280	480	199	42	-1	52	-1	7	18,6	2	0,9
Bedum	19	7	540	1300	244	41	-1	48	8	11	16,4	1	-1,7
Beek	20	11	810	1730	818	39	19	50	10	8	17,7	1	-0,9
Beemster	18	5	440	910	120	41	-1	53	-1	9	18,8	2	-0,7
Beesel	18	6	660	1330	466	44	-1	51	12	10	16,5	1	-1,4
Bellingwedde	8	2	400	890	90	36	-1	48	-1	20	15,1	2	0,8
Bemmel	19	8	2130	4200	653	43	14	53	5	10	17,2	1	-0,9
Bennebroek	27	13	230	520	2986	30	-1	51	-1	7	22,1	2	-0,3

naam gemeente	m1	m2	kid1	kid2	bevd	hmk	hopl	twvd	vwvr	link	gink	mod	jgr
Bergambacht	21	11	500	1020	268	43	-1	46	-1	8	18,4	2	-0,2
Bergeijk	15	6	980	1930	178	46	17	49	9	10	17,7	1	-1,0
Bergen NH	14	10	1240	2920	326	34	18	42	5	11	18,8	1	-1,3
Bergen op Zoom	25	9	3190	6420	808	35	18	49	12	12	16,9	1	-1,0
Bergen ZL	12	3	690	1450	126	44	-1	53	7	11	16,5	1	-0,8
Bergh	21	4	920	1840	247	41	9	49	10	13	16,5	1	-1,3
Bergschenhoek	31	11	1100	1710	889	45	-1	63	-1	8	20	2	1,1
Berkel en Rodenrijs	25	11	990	1920	912	44	22	50	9	9	19,4	1	2,1
Bernheze	18	5	1620	3160	319	48	11	50	10	10	17,2	1	-0,9
Bernisse	5	10	650	1260	222	43	-1	47	10	7	18,8	1	1,1
Best	26	11	1570	2960	784	43	23	54	8	10	18	1	-0,5
Beuningen	24	9	1430	3070	581	45	16	57	10	10	17,6	1	-1,0
Beverwijk	23	7	1690	3300	1942	32	11	47	8	12	17	1	-0,3
Binnenmaas	12	13	920	1850	379	42	21	48	7	7	19,3	1	-0,6
Bladel	20	9	980	2000	252	44	17	48	11	10	17,3	1	-1,4
Blaricum	16	9	350	850	843	42	-1	42	-1	7	25,4	2	-1,0
Bleiswijk	18	5	640	1280	484	51	-1	50	-1	11	19	2	-0,6
Bloemendaal	19	13	790	1700	443	34	37	45	9	7	24,9	1	-0,4
Boarnsterhim	16	5	1020	1930	122	37	15	53	8	12	16,5	1	-1,4
Bodegraven	17	10	1210	2340	526	45	21	47	14	8	18,4	1	-1,1
Boekel	11	4	570	1090	268	47	-1	51	-1	14	16	2	-1,3
Bolsward	14	7	470	840	1024	31	-1	45	-1	16	15,3	2	1,4
Borculo	20	6	530	1060	190	38	-1	50	10	15	16,3	1	-1,2
Borger-Odoorn	11	3	1300	2670	96	40	12	51	7	13	15,9	1	-0,4
Borne	23	10	1070	2330	797	43	17	51	7	11	17,4	1	-1,6
Borsele	11	6	1240	2550	155	41	12	49	6	10	16,8	1	-1,4
Boskoop	24	12	910	1660	1002	41	21	48	13	8	18,8	1	0,0
Boxmeer	23	9	1570	3200	259	43	17	52	11	10	17,3	1	-0,8
Boxtel	23	10	1330	3030	457	40	22	49	8	12	17,1	1	-1,6
Breda	26	10	7820	15240	1278	30	28	48	9	13	17,3	1	0,9
Breukelen	15	13	840	1460	319	37	46	48	6	8	19,8	1	-0,6
Brielle	28	11	730	1520	580	37	16	49	8	8	19,2	1	0,7
Brummen	22	9	1070	2220	257	39	14	49	7	12	17,3	1	-1,4
Brunssum	14	6	1270	2700	1764	35	11	47	6	17	15,3	1	-2,1
Bunnik	22	13	630	1570	371	40	40	52	11	7	20,7	1	-0,3
Bunschoten	7	1	1170	2410	630	55	11	45	7	8	17,3	1	-2,5
Buren	14	4	1360	2670	186	45	10	48	5	10	17,7	1	-0,2
Bussum	28	13	1550	2950	3857	29	35	45	15	11	19,9	1	-0,1
Capelle aan den IJssel	27	11	3230	6430	4466	36	22	48	12	12	18	1	-0,6
Castricum	11	13	1670	3770	715	38	20	48	6	7	19,7	1	-1,3
Coevorden	14	4	1740	3400	120	37	14	51	8	13	16	1	-0,2
Cranendonck	20	8	990	2050	264	43	15	48	9	11	17,3	1	-0,9

naam gemeente	m1	m2	kid1	kid2	bevd	hmk	hopl	twvd	vwvr	link	gink	mod	jgrg
Cromstrijen	13	10	600	1240	235	43	20	49	11	7	18,6	1	-0,3
Cuijk	20	8	1380	2490	450	41	19	53	11	12	16,4	1	-0,2
Culemborg	25	11	1440	2960	853	41	22	51	10	11	17,7	1	-0,3
Dalfsen	5	3	1360	2910	156	47	14	48	4	10	16,9	1	-1,0
Dantumadeel	1	0	1040	2230	231	45	10	40	3	17	14,8	1	-1,8
De Bilt	27	13	1930	4230	631	33	31	48	8	8	20,8	1	-0,5
De Lier	11	9	530	1300	1289	46	16	52	6	7	18,2	1	-0,1
De Marne	5	2	490	1070	65	36	-1	39	7	16	15,5	1	0,4
De Ronde Venen	20	12	1930	3870	482	43	23	49	7	8	19,6	1	-1,3
De Wolden	12	4	1270	2490	106	41	13	51	9	11	16,6	1	-1,1
Delft	27	10	4220	8010	3773	25	42	41	10	15	16,9	1	0,7
Delfzijl	7	3	1320	2750	217	35	9	41	5	16	15,6	1	0,3
Den Haag	25	8	21530	39180	6513	25	27	39	14	20	16,6	1	0,7
Den Helder	16	5	2720	5870	1317	33	9	45	7	14	15,9	1	-2,0
Denekamp	11	4	1490	3010	148	48	49	46	5	10	17,1	1	-0,6
Deurne	17	7	1590	3410	273	43	14	46	8	11	16,6	1	-1,2
Deventer	23	8	4630	8340	807	31	20	49	9	15	16,2	1	-0,2
Didam	20	5	810	1730	477	47	11	48	7	11	16,9	1	-2,6
Diemen	30	13	1220	2410	2005	32	32	49	13	12	19,2	1	-0,7
Dinxperlo	18	7	380	840	627	42	-1	45	-1	13	16,3	2	-1,5
Dirksland	15	6	470	930	147	42	-1	45	-1	10	17,2	2	-0,1
Doesburg	19	8	630	1230	989	39	-1	54	9	14	16	1	-2,4
Doetinchem	24	9	2360	4820	912	36	19	51	7	12	16,6	1	1,1
Dongen	24	9	1320	2530	847	41	15	50	9	11	17	1	-0,4
Dongeradeel	4	2	1240	2670	146	39	12	42	5	18	15	1	-0,1
Doorn	13	11	440	790	455	26	49	41	8	8	20,9	1	1,5
Dordrecht	23	9	6370	12050	1489	34	21	46	9	16	16,4	1	-0,3
Drechterland	3	6	560	1170	420	47	-1	54	-1	7	17,4	2	-0,8
Driebergen-Rijsenburg	24	13	850	1900	696	33	35	45	7	12	19,9	1	-1,2
Drimmelen	6	9	1240	2780	276	43	16	50	5	8	17,5	1	-1,5
Dronten	15	4	2120	4410	107	41	15	54	9	11	16,8	1	-1,0
Druuten	23	7	960	1840	446	41	14	54	9	11	16,7	1	-0,7
Duiven	17	9	1770	3280	752	46	22	61	8	8	17,4	1	-2,1
Echt	18	7	740	1730	257	37	17	46	6	12	16,4	1	-2,5
Edam-Volendam	14	6	1590	2860	1695	48	13	45	10	8	18,3	1	-0,5
Ede	18	9	5700	11510	322	40	20	44	9	11	17,5	1	0,3
Eemnes	20	10	480	1000	279	45	-1	48	-1	9	19,5	2	-1,1
Eemmond	4	1	870	1820	88	38	-1	43	9	19	14,6	1	0,5
Eersel	11	8	870	2100	222	44	22	43	8	8	17,8	1	-2,1
Eibergen	10	4	830	1730	143	42	14	48	9	13	15,8	1	-1,7
Eijsden	15	10	640	1290	610	45	28	52	5	9	18,1	1	-2,1
Eindhoven	26	9	9360	16920	2330	26	29	45	11	15	16,8	1	0,9

naam gemeente	m1	m2	kid1	kid2	bevd	hmk	hopl	twvd	vwvr	link	gink	mod	jgr
Elburg	11	4	1320	2400	340	47	11	42	6	10	16,9	1	-1,3
Emmen	13	5	5170	10040	315	36	10	48	8	14	15,5	1	0,1
Enkhuizen	22	8	770	1820	1357	35	13	51	9	14	16,2	1	-2,2
Enschede	17	7	7020	13740	1065	29	21	44	8	21	15,1	1	0,8
Epe	14	8	1520	3150	212	39	14	45	9	10	17,4	1	-0,4
Ermelo	12	9	1290	2710	312	34	22	41	8	9	18,1	1	-1,1
Etten-leur	25	9	1850	3800	681	40	15	52	9	11	17,2	1	1,2
Ferwerderadiel	6	2	460	900	90	43	-1	45	-1	16	15,4	2	-0,8
Franekeradeel	10	3	1060	2050	198	36	12	45	7	19	14,9	1	-0,2
Gaasterlan-Sleat	11	3	510	1140	107	39	-1	45	-1	13	15,8	2	-0,7
Geertruidenberg	24	8	1040	1980	777	41	14	51	10	9	17,4	1	-0,5
Geldermalsen	22	8	1460	2740	250	42	13	50	9	12	18,1	1	0,2
Geldrop	26	11	1460	2660	2033	36	21	48	10	11	17,6	1	-0,7
Gemert-Bakel	13	4	1370	3070	225	46	11	51	9	13	16,1	1	-1,8
Gendringen	12	6	1170	2170	324	44	13	48	6	12	15,9	1	-1,1
Gennep	21	10	790	1610	347	35	21	47	8	10	17,4	1	-0,5
Giessenlanden	10	9	790	1520	224	45	-1	44	8	8	18,6	1	-0,8
Gilze en Rijen	23	9	1290	2590	374	44	19	51	10	9	17	1	-0,2
Goedereede	2	40	580	1090	157	44	-1	38	8	8	17,7	1	1,0
Goes	22	9	1680	3430	387	32	18	49	8	13	16,7	1	-0,8
Goirle	24	11	1000	2190	532	44	22	51	8	10	18	1	1,4
Gorinchem	26	10	1910	3320	1784	33	21	50	11	12	17	1	-1,1
Gorssel	15	7	570	1170	155	33	25	48	10	8	18,8	1	0,3
Gouda	27	11	4060	7710	4225	35	28	49	12	13	17,7	1	-1,3
Graafstroom	10	4	620	1300	145	50	-1	43	-1	8	19	2	0,1
Graft - de Rijp	25	12	410	710	321	42	-1	51	-1	7	18,8	2	0,0
Grave	24	10	650	1290	463	37	23	49	11	10	17,3	1	-0,4
Groenlo	19	9	430	830	975	37	-1	49	-1	10	16,7	2	-0,1
Groesbeek	23	10	870	1900	439	37	22	48	8	12	17,1	1	-2,5
Groningen	21	6	6990	11370	2174	18	35	36	9	22	15,1	1	2,6
Grootegast	7	3	680	1420	137	44	31	47	6	15	15,2	1	-1,3
Gulpen-Wittem	16	7	640	1470	212	42	-1	47	-1	8	17,5	2	-1,7
Haaksbergen	18	8	1220	2410	229	43	15	48	8	10	16,9	1	-0,3
Haaren	20	10	720	1600	244	41	19	46	6	12	17,7	1	-1,2
Haarlem	27	10	7220	12970	5038	28	29	47	12	13	17,3	1	1,0
Haarlemmerliede	24	13	290	670	286	42	-1	46	-1	6	19,3	2	-2,7
Haarlemmermeer	29	13	6240	12330	631	41	20	54	11	8	19,4	1	1,7
Haelen	26	10	460	1040	352	39	-1	52	-1	10	17,6	2	-2,1
Halderberge	24	9	1350	2810	395	41	14	50	7	10	17,5	1	-0,5
Hardenberg	8	2	3260	6470	182	45	7	45	5	11	16,1	1	-0,6
Harderwijk	22	9	2260	4260	1047	40	15	46	9	12	16,9	1	0,4
Hardinxveld-Giessendam	5	4	1050	2150	1058	47	14	38	6	8	17,2	1	-2,0

naam gemeente	m1	m2	kid1	kid2	bevd	hmk	hopl	twvd	vwvr	link	gink	mod	jgr
Haren	25	13	830	1900	407	30	36	48	7	10	20	1	-1,1
Harenkarspel	22	7	860	1730	280	44	13	52	11	11	17,2	1	-1,0
Harlingen	12	5	710	1550	613	34	14	43	8	21	14,8	1	-0,2
Hattem	22	11	570	1240	502	39	-1	47	14	9	17,8	1	-1,6
Heel	18	12	360	690	398	36	-1	50	-1	7	18,3	2	-0,5
Heemskerk	26	11	1660	3900	1314	38	16	50	7	10	17,8	1	-1,7
Heemstede	26	13	1220	2540	2814	33	37	48	9	8	21,5	1	-0,3
Heerde	7	5	840	1780	230	42	10	43	7	8	17,1	1	-1,2
Heerenveen	17	7	2000	3920	304	32	16	48	5	14	16,2	1	0,2
Heerhugowaard	25	8	2660	4820	1155	42	15	54	7	11	17,2	1	0,3
Heerjansdam	.	4	170	370	612	39	-1	34	-1	6	18,7	2	0,8
Heerlen	19	7	3730	8110	2096	30	14	44	8	19	15,5	1	-1,7
Heeze-Leende	12	6	740	1610	146	42	30	46	9	7	19,5	1	-1,9
Heiloo	22	13	1080	2170	1166	35	22	48	10	7	19,8	1	-1,1
Helden	21	5	990	2220	282	44	10	54	8	11	16,8	1	-1,8
Hellendoorn	11	6	1710	3520	260	44	13	44	5	10	16,6	1	-0,6
Hellevoetsluis	24	8	1860	4140	1227	41	13	48	9	12	17,4	1	0,1
Helmond	21	8	4560	8130	1512	36	18	51	9	17	16	1	-0,1
Hendrik-Ido-Ambacht	21	10	1210	2530	1968	44	20	45	10	9	18,5	1	2,9
Hengelo	23	9	4260	7850	1317	33	21	50	8	13	16,4	1	0,4
Hengelo	17	6	390	880	172	44	-1	51	-1	11	16,5	2	-1,6
Het Bildt	7	2	530	1100	111	39	-1	48	4	19	14,7	1	-0,4
Heumen	25	12	960	1940	413	43	32	54	8	9	18,6	1	-2,1
Heusden	22	9	2210	4810	545	46	18	51	9	10	17,4	1	-1,6
Heythuysen	25	8	550	1230	208	40	24	53	6	11	16,8	1	-0,5
Hillegom	27	10	1020	2020	1643	37	15	53	8	9	18,4	1	-1,1
Hilvarenbeek	9	5	800	1730	155	47	45	52	2	10	17,4	1	-1,0
Hilversum	27	12	3770	7070	1803	29	27	45	13	11	18,4	1	1,1
Hof van Twente	14	3	1800	3430	163	40	6	49	3	12	17,6	1	0,3
Hontenisse	14	5	390	750	105	37	-1	50	-1	10	17	2	0,0
Hoogeveen	10	4	2750	5120	413	40	10	44	5	13	15,8	1	0,3
Hoogezand-Sappemeer	14	5	1560	3140	491	34	12	46	10	18	15,1	1	-0,6
Hoorn	25	9	3590	6790	3388	38	19	53	13	14	16,9	1	-1,0
Horst aan de Maas	17	4	1480	3190	235	44	9	55	5	10	17,2	1	-2,2
Houten	24	6	2080	5050	643	50	26	56	9	7	19	1	0,6
Huizen	25	13	1980	4650	2648	41	26	47	12	10	19,2	1	-2,3
Hulst	15	7	870	1790	157	36	18	46	8	13	17,2	1	-0,6
Hummelo en Keppel	13	4	230	420	106	37	-1	40	-1	12	18,1	2	0,5
Hunsel	8	2	340	730	177	51	-1	52	-1	11	16,6	2	-0,7
IJsselstein	27	12	2000	3650	1461	39	25	59	9	9	18,5	1	0,3
Jacobswoude	15	9	540	1140	291	46	-1	48	15	7	18,9	1	-0,2
Kampen	12	5	2820	5280	339	40	13	45	6	15	15,5	1	0,2

naam gemeente	m1	m2	kid1	kid2	bevd	hmk	hopl	twvd	vwvr	link	gink	mod	jgrg
Kapelle	17	9	620	1320	308	43	25	51	7	9	17	1	-1,6
Katwijk	10	5	2170	4690	3062	45	13	40	9	9	17	1	-0,8
Kerkrade	19	2	1760	4110	2328	35	8	40	8	16	16	1	-2,2
Kessel	11	4	200	460	197	47	-1	48	-1	9	17	2	-2,3
Kesteren	15	4	1490	2940	448	49	55	42	4	10	16,7	1	-1,5
Kollumerland	6	2	670	1460	120	42	-1	41	8	19	14,4	1	-1,7
Korendijk	15	6	600	1140	138	42	-1	51	11	9	17,9	1	0,1
Krimpen aan den IJssel	18	11	1390	3000	3656	40	17	43	6	9	18,7	1	0,1
Laarbeek	20	7	1070	2250	389	45	14	47	7	11	17	1	-1,5
Landerd	16	6	800	1560	204	47	18	47	9	11	16,8	1	-0,5
Landgraaf	20	7	1580	3610	1654	38	12	46	10	13	16,2	1	-2,4
Landsmeer	23	12	500	1060	455	43	20	55	9	8	19,5	1	1,1
Langedijk	23	9	1330	2800	962	46	19	52	8	10	17,8	1	-1,0
Laren	11	10	530	980	945	28	27	40	-1	8	23,6	1	0,9
Leek	19	8	960	1960	299	39	18	47	9	13	16,4	1	-0,6
Leerdam	17	5	1140	2260	620	43	10	45	6	9	17,1	1	0,0
Leersum	23	11	410	750	246	37	-1	46	-1	12	19	2	0,3
Leeuwarden	18	7	3930	7530	1115	24	21	42	8	20	15,3	1	2,0
Leeuwarderadeel	17	8	550	1320	261	43	-1	54	6	10	16,7	1	-3,1
Leiden	28	10	5500	9710	5281	25	45	42	11	15	17,2	1	0,9
Leiderdorp	22	13	1440	2830	2238	36	39	52	10	7	19,6	1	-1,8
Leidschendam-Voorburg	30	13	3610	7440	3619	30	32	49	12	10	19,4	1	0,2
Lelystad	19	6	3310	6690	275	39	14	50	9	18	16	1	-0,4
Lemsterland	17	5	660	1320	167	38	-1	50	9	16	15,9	1	-0,5
Leusden	12	13	1430	3180	492	41	32	52	7	6	20	1	-0,1
Lichtenvoorde	17	5	1070	2230	261	43	11	51	9	10	16,7	1	-1,8
Liemeer	10	8	330	800	224	41	-1	41	-1	7	17,8	2	-1,9
Liesveld	8	4	600	1190	236	49	-1	41	-1	8	17,6	2	-0,6
Lingewaal	15	7	580	1220	211	47	-1	47	10	9	17,9	1	-0,9
Lisse	22	12	1120	2350	1403	40	17	50	12	8	18,5	1	-1,8
Lith	10	3	390	780	132	51	-1	53	-1	12	17	2	-1,3
Littenseradiel	6	3	630	1320	82	43	22	52	4	12	16,4	1	-2,7
Lochem	17	6	800	1800	150	36	14	49	10	12	17,8	1	-0,4
Loenen	26	13	490	860	336	39	-1	53	-1	8	22	2	-0,1
Loon op Zand	24	7	1040	2400	453	42	12	50	10	11	17,2	1	-1,7
Lopik	7	4	880	1650	180	50	15	49	13	9	18	1	-1,3
Loppersum	4	3	520	1230	100	40	-1	44	4	18	15,5	1	-1,2
Losser	16	3	1070	2270	230	44	9	48	7	12	16,3	1	-0,9
Maarn	23	11	320	560	230	32	-1	48	-1	7	22,1	2	0,0
Maarssen	27	11	1990	4440	1476	44	24	53	9	8	19,3	1	-1,8
Maasbracht	23	9	600	1270	640	38	19	48	11	12	16,7	1	-1,8
Maasbree	6	5	620	1490	259	50	-1	56	3	10	17,4	1	-2,3

naam gemeente	m1	m2	kid1	kid2	bevd	hmk	hopl	twvd	vwvr	link	gink	mod	jgr
Maasdonk	15	6	650	1380	306	49	-1	47	7	11	16,8	1	-1,9
Maasdriel	20	7	1250	2540	350	46	-1	49	-1	10	17,1	2	-0,4
Maasland	13	5	400	820	291	51	-1	53	-1	8	19,9	2	-0,2
Maassluis	25	10	1600	3180	4415	38	15	46	10	11	17,8	1	0,0
Maastricht	23	8	4520	9430	2143	27	30	41	9	17	16,2	1	0,0
Margraten	15	10	610	1420	238	42	24	49	10	8	18,2	1	-2,0
Marum	12	5	620	1150	154	42	-1	47	-1	12	16	2	-0,6
Medemblik	23	9	440	770	1049	37	-1	54	-1	14	16,4	2	-1,4
Meerlo-Wanssum	9	3	390	820	199	47	-1	58	-1	10	16,1	2	-0,7
Meerssen	23	11	900	1940	746	39	22	48	8	9	18	1	-1,7
Meijel	16	8	310	600	292	47	-1	51	-1	11	16,6	2	-1,8
Menaldumadeel	18	6	790	1590	205	42	20	50	4	13	16,1	1	-1,4
Menterwolde	8	4	620	1240	155	41	23	46	5	18	15	1	-0,6
Meppel	23	8	1570	2900	538	33	16	50	9	14	16,3	1	1,1
Middelburg	21	9	2200	4420	934	33	20	45	7	14	16,5	1	-0,1
Middelharnis	13	6	840	1800	278	38	11	45	8	10	16,6	1	-0,4
Midden Drenthe	14	4	1650	3460	96	40	14	52	8	13	16,3	1	-0,5
Mierlo	22	10	470	1040	572	45	24	48	8	11	17,7	1	-0,1
Mill en Sint Hubert	11	4	570	1190	210	46	16	48	9	12	15,9	1	-0,7
Millingen aan de Rijn	18	8	290	620	652	42	-1	55	-1	16	16	2	-1,5
Moerdijk	19	8	1810	3540	229	41	13	49	8	9	17,6	1	-1,0
Monster	26	7	990	2280	1410	40	11	50	10	14	17,9	1	-1,3
Montfoort	18	7	800	1550	353	48	43	54	10	8	19,5	1	-1,2
Mook en Middelaar	27	13	410	870	458	39	-1	54	-1	8	19,5	2	-0,2
Moordrecht	23	10	490	970	650	45	-1	50	-1	10	17,6	2	-1,5
Muiden	28	13	380	720	469	39	-1	52	-1	9	20,7	2	-1,4
Naaldwijk	25	5	1440	3410	1165	45	11	54	9	9	18	1	-1,4
Naarden	27	13	990	1830	782	34	39	47	13	9	21,8	1	-0,9
Nederlek	13	10	780	1590	533	42	24	46	8	8	17,6	1	-0,6
Nederweert	7	3	800	1760	161	49	15	52	5	9	16,5	1	-2,0
Neede	15	7	480	1070	241	40	-1	47	14	11	16,3	1	-1,4
Neerijnen	18	6	700	1250	172	45	17	51	8	12	17,4	1	-0,2
Niedorp	17	7	630	1320	185	43	16	53	8	10	17,4	1	-2,2
Nieuwegein	28	12	3040	5710	2620	38	19	54	13	10	18,3	1	0,5
Nieuwerkerk aan den IJssel	23	10	1160	2520	1251	45	24	52	11	7	19,7	1	-0,8
Nieuwkoop	10	10	630	1270	353	45	25	49	6	7	19,2	1	-0,6
Nieuw-Lekkerland	.	1	680	1300	896	52	-1	37	-1	7	16,9	2	-1,1
Nijefurd	9	3	550	1120	112	36	-1	46	6	19	15,2	1	-0,4
Nijkerk	20	6	2020	3950	528	45	12	46	5	10	18	1	-0,4
Nijmegen	23	8	6890	12710	2862	24	39	41	9	20	15,9	1	0,8
Noord-Beveland	15	3	310	600	81	32	-1	54	-1	12	16,6	2	1,0
Noordenveld	18	7	1410	3140	154	36	19	50	8	11	17,4	1	-1,1

naam gemeente	m1	m2	kid1	kid2	bevd	hmk	hopl	twvd	vwvr	link	gink	mod	jgr
Noorder-Koggenland	22	8	570	1170	211	43	14	53	7	11	17,8	1	1,5
Noordoostpolder	12	3	2590	5120	95	41	17	54	8	14	16	1	0,7
Noordwijk	21	10	1030	2290	689	35	15	42	15	10	18,8	1	-0,1
Noordwijkerhout	24	11	830	1590	682	40	16	46	12	10	18,2	1	-1,2
Nuenen	24	11	1170	2590	699	44	29	50	8	8	19,7	1	-1,9
Nunspeet	6	4	1450	3060	203	45	13	38	8	11	17,2	1	-1,6
Nuth	20	10	700	1600	503	39	19	47	9	9	17,6	1	-0,5
Obdam	12	8	380	740	314	47	-1	54	-1	6	18,4	2	-1,8
Oegstgeest	16	13	1100	2490	2909	34	44	50	11	7	21,5	1	-1,3
Oirschot	13	6	980	1970	174	44	14	49	8	9	17,3	1	-1,3
Oisterwijk	25	11	1160	2740	395	41	17	50	10	12	18,1	1	-1,5
Oldebroek	5	1	1220	2460	231	51	11	39	6	9	16,8	1	-2,1
Oldenzaal	24	9	1470	3150	1440	37	21	50	9	13	16,6	1	-0,4
Olst	18	6	920	1870	149	42	-1	52	-1	11	16,7	2	-0,9
Ommen	6	3	790	1770	93	44	14	45	10	11	16,5	1	-1,1
Onderbanken	21	6	380	800	399	44	-1	49	-1	11	16,8	2	-1,7
Oostburg	12	3	730	1550	91	33	11	50	9	12	16,8	1	-0,5
Oosterhout	25	10	2560	5300	734	39	23	50	10	10	17,4	1	0,4
Oostflakkee	13	6	510	950	136	41	-1	47	9	11	16,9	1	1,4
Ooststellingwerf	11	3	1340	2680	117	38	15	49	5	17	15,4	1	-0,3
Oostzaan	25	13	510	950	731	40	-1	57	-1	6	19,3	2	-0,9
Opmeer	19	9	660	1320	265	45	-1	52	10	9	17,5	1	-1,4
Opsterland	13	4	1520	3130	128	39	14	48	7	15	15,8	1	-1,3
Oss	24	9	3580	6660	1102	38	20	49	11	12	16,9	1	0,5
Oud-Beijerland	23	11	1130	2490	1197	44	20	49	9	9	18,3	1	-0,4
Ouder-Amstel	28	13	670	1300	531	33	28	56	16	8	21	1	-1,1
Ouderkerk	7	6	480	880	300	46	-1	40	-1	7	18,1	2	-0,2
Oudewater	19	10	550	1110	249	44	-1	45	-1	9	18,6	2	-0,8
Overbetuwe	23	10	2300	4360	362	43	18	52	6	10	17,4	1	0,2
Papendrecht	20	11	1550	2980	3167	39	16	50	8	8	18,1	1	0,0
Pekela	0	0	660	1290	269	38	-1	47	6	18	14,3	1	-0,7
Pijnacker-Nootdorp	11	10	2490	4800	941	45	18	57	7	6	20,1	1	2,0
Purmerend	26	10	3680	7790	3036	38	16	57	9	12	17,2	1	-0,4
Putten	9	4	1230	2560	269	45	11	41	5	10	17,7	1	-1,4
Raalte	18	5	1850	4120	212	45	12	49	6	11	16,8	1	-1,0
Ravenstein	17	6	450	970	206	47	-1	51	-1	12	17,1	2	-1,0
Reeuwijk	12	11	640	1440	338	44	24	46	7	7	21,2	1	-1,1
Reiderland	.	.	270	620	71	34	-1	47	-1	21	14,3	2	-0,5
Reimerswaal	15	4	1310	2500	202	41	9	45	8	12	16,4	1	-1,9
Renkum	26	13	1340	2930	701	29	29	46	7	10	19,2	1	-0,5
Renswoude	.	.	260	530	220	52	-1	38	-1	10	16,4	2	-2,0
Reusel-de Mierden	9	3	550	1410	160	50	-1	50	7	12	16,8	1	-1,7

naam gemeente	m1	m2	kid1	kid2	bevd	hmk	hopl	twvd	vwvr	link	gink	mod	jgr
Rheden	24	11	1830	3840	541	29	22	47	8	12	17,7	1	-0,8
Rhenen	18	10	910	1770	419	37	25	44	10	10	17,9	1	-0,8
Ridderkerk	19	10	1980	4170	1954	37	16	45	8	9	17,5	1	-0,5
Rijnsburg	5	6	850	1900	2516	50	53	45	3	10	17,5	1	-3,0
Rijnwaarden	9	7	580	1130	294	-1	18	49	4	13	16	1	-0,9
Rijnwoude	7	9	970	2170	340	46	19	48	8	7	19	1	-1,4
Rijssen	2	0	2090	4310	376	48	9	38	5	11	16,6	1	-1,5
Rijswijk	31	13	2480	4310	2985	28	25	50	14	10	18,9	1	1,2
Roerdalen	19	10	420	940	239	39	37	49	8	9	17,7	1	-1,5
Roermond	23	8	2100	4160	1110	32	20	46	9	19	16,1	1	0,4
Roggel en Neer	8	5	420	930	201	44	-1	53	-1	9	16,7	2	-2,4
Roosendaal	25	9	3720	7690	720	37	18	50	8	12	16,9	1	-0,3
Rotterdam	20	6	28870	55090	2853	27	22	38	11	24	15,4	1	0,2
Rozenburg	19	11	600	1280	2952	39	20	46	8	8	17,8	1	-0,7
Rozendaal	.	.	60	140	54	32	-1	55	-1	-1	24,3	2	2,5
Rucphen	22	9	940	2070	351	44	-1	53	6	11	16,9	1	-1,8
Ruurlo	18	5	420	840	125	39	-1	51	-1	12	16,7	2	-0,1
Sas van Gent	18	5	380	770	142	34	-1	49	-1	12	16,4	2	-1,0
Sassenheim	28	13	730	1500	2315	39	19	54	13	8	18,9	1	-1,0
Schagen	26	10	770	1610	908	37	23	50	10	13	17,2	1	-1,0
Scheemda	4	4	650	1440	126	39	23	45	8	14	15,4	1	0,2
Schermer	6	3	270	560	80	43	-1	54	-1	9	18,6	2	-2,8
Scherpenzeel	17	9	590	1090	661	46	-1	46	-1	7	18,1	2	-1,8
Schiedam	23	8	3840	7350	4175	31	16	45	9	16	16,1	1	-0,9
Schiermonnikoog	.	.	50	100	26	28	-1	30	-1	-1	17,1	2	0,6
Schijndel	23	7	1180	2380	553	45	14	50	10	9	17,3	1	-1,2
Schinnen	22	10	570	1370	567	43	31	46	12	10	17,5	1	-2,0
Schipluiden	11	10	710	1410	376	45	37	58	7	7	18,7	1	-0,9
Schoonhoven	21	10	620	1120	1856	37	46	44	9	10	17,6	1	0,8
Schouwen-Duiveland	16	6	1580	3290	138	34	14	48	7	12	17,1	1	-0,6
Sevenum	19	6	400	780	149	45	-1	56	-1	10	17,7	2	-2,0
's-Gravendeel	22	10	410	770	459	41	-1	47	-1	10	17,4	2	1,5
's-Gravenzande	23	6	960	2190	1109	47	13	52	11	10	18,1	1	-0,6
's-Hertogenbosch	27	10	6480	12170	1535	32	27	49	11	13	17,5	1	1,3
Simpelveld	21	.	430	1050	717	39	-1	45	8	11	17,2	1	-2,9
Sint Anthonis	12	4	690	1400	117	44	21	51	11	12	16,2	1	-1,2
Sint-Michielsgestel	23	11	1440	2950	472	43	18	48	9	9	18	1	-1,4
Sint-Oedenrode	21	8	940	1870	265	43	19	50	8	11	16,8	1	-1,2
Sittard-Geleen	23	9	4370	9010	1226	34	17	45	8	14	16,4	1	-0,7
Skarsterlan	14	5	1450	3030	145	40	12	48	6	12	16,4	1	0,2
Sliedrecht	12	4	1280	2340	1857	36	10	40	9	10	16,9	1	0,3
Slochteren	10	4	780	1610	97	40	16	49	6	10	16,4	1	-0,5

naam gemeente	m1	m2	kid1	kid2	bev	hmk	hopl	twvd	vwvr	link	gink	mod	jgr
Sluis-Aardenburg	13	3	240	570	80	32	-1	49	-1	13	16,2	2	-0,2
Smallingerland	16	6	2720	5390	444	35	17	45	8	16	15,6	1	0,3
Sneek	18	7	1730	3150	1055	31	16	47	8	18	15,4	1	0,8
Soest	29	13	2300	4430	966	34	27	48	11	9	18,9	1	-0,1
Someren	14	4	1000	2250	230	47	12	48	9	12	16,4	1	-2,0
Son en Breugel	29	13	800	1590	568	38	30	50	7	8	19,5	1	-0,9
Spijkensisse	23	8	3470	7630	2795	41	14	50	8	11	17	1	-0,4
Stadskanaal	8	3	1570	3080	284	35	8	45	6	17	14,7	1	-0,3
Staphorst	2	1	1140	2140	114	56	27	40	6	12	17,5	1	-1,3
Stede Broec	22	7	1170	2270	1421	43	14	53	8	11	16,7	1	-1,4
Steenbergen	14	6	1060	2360	159	39	12	49	9	10	17,2	1	-1,8
Steenderen	10	3	270	590	102	45	-1	43	-1	11	16,9	2	-1,6
Steenwijk	13	4	2160	4170	140	37	10	47	8	16	15,7	1	0,6
Stein	7	6	1050	2360	1240	42	13	47	7	9	16,5	1	-1,8
Strijen	16	8	520	950	183	42	-1	46	-1	9	17,6	2	0,8
Susteren	22	9	560	1250	467	41	17	49	9	10	16,8	1	-1,5
Swalmen	19	7	330	800	380	41	-1	48	-1	16	16,1	2	-3,0
Ten Boer	13	4	480	910	165	45	-1	50	-1	12	16,2	2	-1,0
Ter Aar	14	4	500	1060	469	52	-1	45	-1	9	18	2	-1,2
Terneuzen	18	7	1690	3490	288	34	12	46	6	13	16,9	1	-1,6
Terschelling	10	.	230	410	54	30	-1	36	-1	12	17	2	0,7
Texel	11	3	660	1420	85	36	18	50	12	16	16	1	-2,0
Tholen	11	2	1420	2830	161	42	7	46	6	11	16,2	1	-1,2
Thorn	13	7	120	230	447	38	-1	46	-1	8	17,3	2	-2,5
Tiel	24	8	2380	4350	1311	38	14	52	11	14	16,6	1	1,2
Tilburg	23	8	10110	18110	1668	30	24	48	10	17	16,1	1	1,4
Tubbergen	9	2	1230	2500	136	52	16	46	12	11	16,9	1	-2,1
Tynaarlo	19	10	1520	3310	220	34	26	51	7	9	18,2	1	-0,8
Tytsjerksteradiel	13	6	1590	3200	206	41	16	44	6	13	16,4	1	-1,3
Ubbergen	22	9	430	870	274	33	-1	48	-1	14	17,3	2	-0,1
Uden	24	10	2130	4200	592	39	16	49	11	11	17,3	1	-0,8
Uitgeest	13	13	750	1340	608	42	24	55	11	7	18,9	1	-0,9
Uithoorn	25	13	1580	2730	1441	36	22	54	10	7	19,7	1	-0,4
Urk	1	.	1490	2910	1402	68	-1	31	9	13	15,8	1	-0,2
Utrecht	26	10	13010	20380	2664	22	42	41	12	16	17,2	1	1,8
Vaals	10	4	370	960	454	32	31	30	11	18	17,8	1	-0,5
Valkenburg	16	5	230	450	673	49	-1	41	-1	10	17,7	2	-0,7
Valkenburg aan de Geul	19	9	680	1510	487	35	21	44	10	11	16,9	1	-0,8
Valkenswaard	22	10	1400	3020	564	38	22	47	7	11	17,2	1	-1,1
Veendam	15	5	1290	2620	370	37	11	45	8	17	15,5	1	-0,3
Veenendaal	23	9	3730	6790	3075	42	17	48	9	12	17	1	-0,2
Veere	7	7	1110	2340	166	39	21	44	6	9	17,2	1	-0,4

naam gemeente	m1	m2	kid1	kid2	bevd	hmk	hopl	twvd	vwvr	link	gink	mod	jgr
Veghel	24	7	2050	3970	465	44	12	51	9	10	17,4	1	-0,9
Veldhoven	25	11	2100	4420	1341	38	23	50	7	10	17,8	1	-0,8
Velsen	27	11	3640	7010	1508	36	19	51	9	10	17,8	1	-1,1
Venhuizen	23	10	410	860	222	41	-1	54	-1	8	18,4	2	1,7
Venlo	22	8	3820	8570	1067	35	14	48	8	16	16,2	1	-0,5
Venray	23	8	2110	4080	261	39	17	54	11	12	16,6	1	-0,1
Vianen	25	11	1000	2070	486	44	18	53	9	8	18,4	1	0,6
Vlaardingen	25	9	3200	6690	3094	31	18	45	11	13	16,8	1	-0,5
Vlagentwede	8	2	690	1520	97	35	13	50	7	16	14,9	1	-0,4
Vlieland	16	.	60	140	30	34	-1	50	-1	-1	17,3	2	1,3
Vlissingen	18	8	1840	4100	1309	31	16	42	8	14	16,1	1	-0,1
Vlist	17	8	540	1100	184	44	-1	46	-1	10	18,5	2	-0,8
Voerendaal	15	11	560	1260	417	44	21	47	7	8	18	1	-1,6
Voorhout	12	8	1030	1870	1133	47	19	61	8	7	20,2	1	-0,4
Voorschoten	25	13	1080	2380	2020	36	40	49	9	8	20,7	1	-0,8
Voorst	15	5	1010	2440	192	41	10	46	7	10	17,2	1	-0,6
Vorden	18	6	370	840	126	39	-1	49	-1	12	17,1	2	-1,1
Vriezenveen	2	1	1880	3540	312	50	8	43	7	12	15,9	1	-0,6
Vught	29	13	1290	2670	759	34	29	48	10	10	18,9	1	0,7
Waalre	27	13	810	1770	726	38	43	47	9	10	20	1	-1,7
Waalwijk	22	6	2150	4460	699	41	11	48	6	13	16,9	1	-0,2
Waddinxveen	20	12	1390	2910	962	43	21	46	7	8	18,8	1	-1,4
Wageningen	19	10	1360	2710	1103	22	47	37	10	13	17,3	1	3,6
Warmond	27	13	210	510	512	33	-1	48	-1	9	20	2	-1,7
Warnsveld	23	11	410	960	544	42	-1	47	-1	9	18	2	-2,2
Wassenaar	21	8	1020	2690	512	34	38	36	9	11	22,9	1	0,4
Wateringen	26	12	800	1820	1763	43	20	53	10	9	18,6	1	-1,4
Waterland	21	13	760	1880	330	42	23	52	12	8	19,4	1	-1,2
Weert	23	9	2310	4680	460	39	16	49	9	11	16,9	1	-1,1
Weesp	28	12	880	1540	874	30	19	51	10	11	18,4	1	-0,6
Wehl	16	7	390	680	285	43	-1	47	-1	11	16,3	2	-2,1
Werkendam	8	5	1320	2920	246	47	13	43	7	8	17,6	1	-1,5
Wervershoof	21	8	500	1020	362	45	-1	54	-1	11	16,8	2	-2,7
West Maas en Waal	16	5	950	1850	233	43	10	51	6	10	17,1	1	-0,6
Wester-Koggenland	19	8	800	1570	225	46	47	55	8	10	17,7	1	0,9
Westerveld	5	2	880	1710	68	33	16	47	5	13	16,6	1	0,8
Westervoort	14	6	740	2050	2253	48	14	54	4	12	16,6	1	-3,5
Weststellingwerf	10	3	1190	2350	113	36	9	48	8	17	15,2	1	0,8
Westvoorne	19	12	560	1350	258	37	17	48	8	9	20,2	1	0,3
Wierden	14	4	1230	2640	246	50	14	44	6	10	17,1	1	-1,0
Wieringen	23	9	370	790	312	35	-1	50	-1	12	16,9	2	-1,5
Wieringermeer	11	2	640	1310	63	41	19	51	7	13	16,2	1	-2,6

naam gemeente	m1	m2	kid1	kid2	bevd	hmk	hopl	twvd	vwvr	link	gink	mod	jgr
Wijchen	24	10	2100	4190	574	44	19	52	9	11	17,4	1	-1,6
Wijdemeren	28	13	1170	2320	483	38	-1	50	-1	8	20	2	-0,5
Wijk bij Duurstede	24	9	1280	2760	486	46	24	53	11	9	18,2	1	-2,2
Winschoten	14	6	800	1550	872	28	10	43	8	20	14,7	1	0,7
Winsum	16	5	770	1580	139	41	17	50	7	14	16,4	1	-0,7
Winterswijk	17	5	1380	2780	207	36	12	50	10	14	15,8	1	-0,7
Wisch	18	7	920	1880	270	38	14	46	7	12	16,3	1	-1,2
Woensdrecht	16	6	1010	2000	234	38	10	45	9	10	17,3	1	-0,7
Woerden	26	13	2710	5170	525	41	18	51	10	8	19,3	1	-0,1
Wognum	23	10	420	940	374	45	-1	51	-1	12	17,4	2	-2,1
Wormerland	14	11	850	1600	398	40	-1	52	6	8	18,1	1	-0,5
Woudenberg	5	10	690	1290	302	44	31	44	5	7	18,5	1	-1,4
Woudrichem	16	7	780	1460	287	46	18	44	10	10	17,7	1	-1,1
Wunseradiel	2	.	670	1370	75	40	-1	46	6	17	15,2	1	-0,7
Wymbritseradiel	11	3	920	1900	115	44	13	48	8	14	16,3	1	-0,1
Zaanstad	26	10	6990	13250	1827	36	18	50	11	11	17,3	1	-0,1
Zaltbommel	13	4	1580	2960	319	45	9	45	3	10	17,5	1	-0,2
Zandvoort	25	11	640	1270	509	27	16	47	10	15	18,3	1	-0,2
Zederik	4	6	800	1640	185	48	20	45	8	8	17,7	1	-0,9
Zeevang	19	7	360	730	167	44	-1	59	-1	8	19,2	2	-1,0
Zeewolde	13	2	1480	2930	74	49	20	62	7	9	18,1	1	0,3
Zeist	27	13	2790	5290	1233	28	30	44	13	12	18,9	1	1,0
Zelhem	8	5	550	1150	137	42	22	45	5	12	16,4	1	-1,4
Zevenaar	22	10	1110	2530	958	-1	21	48	9	10	17,1	1	-0,6
Zevenhuizen-Moerkapelle	22	11	510	1240	334	44	-1	49	-1	7	19	2	-1,6
Zijpe	13	5	550	1180	118	41	18	49	8	10	17,7	1	0,9
Zoetermeer	27	12	4980	12030	3094	42	24	53	11	10	18,6	1	-0,6
Zoeterwoude	10	13	470	1010	409	42	-1	47	-1	5	19,4	2	-2,0
Zuidhorn	13	5	1080	2230	144	44	20	48	7	11	16,7	1	-1,6
Zundert	15	6	1040	2170	168	42	12	52	10	9	17,3	1	-1,7
Zutphen	21	8	1950	3430	1495	31	23	50	10	16	15,8	1	1,5
Zwartwaterland	8	2	1530	2940	265	50	-1	43	-1	11	16,4	2	-0,9
Zwijndrecht	22	7	1920	4150	2815	37	12	44	9	11	17,5	1	-1,0
Zwolle	25	10	5600	10170	948	29	23	49	11	13	16,9	1	1,0

Noten

1. Met formele opvang wordt de kinderopvang in daartoe bevoegde instellingen bedoeld.
2. In de beginfase van dit onderzoek is een belangrijke bijdrage geleverd door Jolanda van Leeuwen, die inmiddels niet meer bij het SCP werkzaam is.
3. Voorbeelden van zulke kenmerken zijn een zeer actief of langdurig gemeentebestuur hebben inzake de kinderopvang, de mogelijkheid voor ouders om gebruik te maken van prijsverlagende regelingen, of de plaatselijke geloofsovertuiging.
4. Als indicatie voor een bepaalde opvatting over het opvangen van kinderen in eigen kring is ook gekeken naar de mogelijke invloed van religieuze oriëntatie. Daarbij kon alleen de christelijke oriëntatie globaal worden geïndiceerd via het stemgedrag bij de 2e Kamerverkiezingen in 1998. De betrokken variabele bleek, los van de in de tabel genoemde determinanten, geen zelfstandige invloed te hebben op de vraag naar kinderopvang.
5. De verklaarde variantie is berekend met behulp van een regressieanalyse. Het betreft de adjusted R^2 ; de gewone R^2 is nog respectievelijk 2%-punt hoger bij beide categorieën (50% respectievelijk 44%).
6. Hierbij kan men denken aan kenmerken als het percentage niet-westerse allochtonen, het percentage personen, werkzaam in de (niet) commerciële dienstverlening en het percentage christelijk georiënteerde inwoners in de gemeente.
7. De keuze tussen de totale en voltijd werkende vrouwelijke beroepsbevolking is minder van belang omdat deze relatief sterk gecorreleerd zijn ($r=0,73$).
8. Onder andere van het Netwerkbureau uitbreiding kinderopvang en SGBO.
9. Er is één kleine gemeente waar een tekort van meer dan 50% wordt gerapporteerd, maar hier is sprake van enige onduidelijkheid omdat de gemeente meent dat er evenwicht is maar de instelling voor kinderopvang meent dat er nog plaatsen bij kunnen.
10. ABF research, Primos prognose

Literatuur

Coelli et al. (1998)

Coelli, T., en D.S.P. Rao, en G.F. Battese. An introduction to efficiency and productivity analysis. Boston: Kluwer Academic Publishers, 1998.

Eggink en Blank (2001)

E. Eggink en J.L.T. Blank. Verstandig verzorgd. Den Haag: SCP, 2001 (publicatie 2001/4).

SCP/CBS (2000)

Sociaal en Cultureel Planbureau en Centraal Bureau voor de Statistiek. Emancipatiemonitor 2000. Den Haag: SCP, 2001 (publicatie 2000/5)

SCP/SEO (2001)

Sociaal en Cultureel Planbureau en Stichting voor Economische Onderzoek. De vraag naar kinderopvang; raming voor 2003-2007. Den Haag / Amsterdam: SCP, 2001 (werkdocument 67).

Publicaties van het Sociaal en Cultureel Planbureau

Werkprogramma

Het Sociaal en Cultureel Planbureau stelt elke twee jaar zijn Werkprogramma vast. De tekst van het lopende programma (2002-2003) is te vinden op de website van het SCP: www.scp.nl.

Het Werkprogramma is rechtstreeks te bestellen bij het Sociaal en Cultureel Planbureau.

ISBN 90-377-0097-7 (EUR 10).

SCP-publicaties

Onderstaande lijst bevat een selectie van publicaties van het Sociaal en Cultureel Planbureau. Deze publicaties zijn verkrijgbaar bij de boekhandel (prijswijzigingen voorbehouden). Een complete lijst is te vinden op de website van het SCP: www.scp.nl.

Sociale en Culturele Rapporten

Sociaal en Cultureel Rapport 1998. ISBN 90-5749-114-1 (EUR 41)

Sociaal en Cultureel Rapport 2000. ISBN 90-377-0015-2 (EUR 34)

Sociaal en Cultureel Rapport 2002. De kwaliteit van de quartaire sector. ISBN-90-377-0106-x (EUR)

The Netherlands in a European Perspective. Social & Cultural Report 2000 . ISBN 90-377-0062 4 (English edition 2001) (\$ 99,50)

Nederlandse populaire versie van het SCR 1998

Een kwart eeuw sociale verandering in Nederland; de kerngegevens uit het Sociaal en Cultureel Rapport. Carlo van Praag en Wilfried Uitterhoeve. ISBN 90-6168-662-8 (EUR 11)

Engelse populaire versie van het SCR 1998

25 years of social change in the Netherlands; Key data from the Social and Cultural Report 1998. Carlo van Praag and Wilfried Uitterhoeve. ISBN 90-6168-580-x (EUR 11)

Nederlandse populaire versie van het SCR 2000

Nederland en de anderen; Europese vergelijkingen uit het Sociaal en Cultureel Rapport 2000.

Wilfried Uitterhoeve. ISBN 90-5875-141-4 (EUR 13,40).

SCP-publicaties 2001

- 2001/1 Gewenste groei. Bevolkingsgroei en sociaal-ruimtelijke ontwikkelingen in ex-groei-kernen (2001). ISBN 90-377-0031-4 (EUR 15,90).
- 2001/2 Noch markt, noch staat. De Nederlandse non-profitsector in vergelijkend perspectief (2001). ISBN 90-377-0027-6 (EUR 27,30).
- 2001/3 Onderwijs in allochtone levende talen. Een verkenning in zeven gemeenten (2001). ISBN 90-377-0050-0 (EUR 13,60).
- 2001/4 Verstandig verzorgd. Een empirisch onderzoek naar de efficiëntie van de intramurale zorg voor verstandelijk gehandicapten (2001). ISBN 90-377-0051-9 (EUR 11,35).
- 2001/5 Trends in de tijd. Een schets van recente ontwikkelingen in tijdsbesteding en tijdsordening (2001). ISBN 90-377-0068-3 (EUR 15,90).
- 2001/6 Vrij om te helpen. Verkenning betaald langdurig zorgverlof (2001). ISBN 90-377-0053-5 (EUR 18,20).
- 2001/8 Zo gewoon mogelijk. Een onderzoek naar draagvlak en draagkracht voor de vermaatschappelijking in de geestelijke gezondheidszorg (2001). ISBN 90-377-0071-3 (EUR 30).
- 2001/10 Over werken in de postindustriële samenleving (2001). ISBN 90-377-0057-8 (EUR 34,10).

- 2001/11 Rapportage ouderen 2001. Veranderingen in de leefsituatie (2001). ISBN 90-377-0059-4 (EUR 29,55).
- 2001/13 De stad in de omtrek (2001). ISBN 90-377-0060-8 (EUR 18,20).
- 2001/14 De sociale staat van Nederland 2001. ISBN 90-377-0067-5 (EUR 36,15).
- 2001/17a Rapportage minderheden 2001. Deel 1 Vorderingen op school. ISBN 90-377-0075-6 (EUR 22,50).
- 2001/17b Rapportage minderheden 2001. Deel 2 Meer werk. ISBN 90-377-0077-2 (EUR 14,80).
- 2001/17 Deel 1 en 2 Rapportage minderheden 2001. ISBN 90-377-0078-0 (EUR 32,95).
- 2001/18 Armoedemonitor 2001 (2001). ISBN 90-377-0069-1 (EUR 20,42).

SCP-publicaties 2002

- 2002/2 Van huis uit digitaal. Verwerving van digitale vaardigheden tussen thuismilieu en school (2002). ISBN 90-377-0089-6 (EUR 19)
- 2002/3 Voortgezet onderwijs in de jaren negentig (2002). ISBN 90-377-0072-1 (EUR 29,90).
- 2002/4 Boek en markt. Effectiviteit en efficiëntie van de vaste boekenprijs (2002). ISBN 90-377-0095-0 (EUR 24,50).
- 2002/5 Zekere banden. Sociale cohesie, leefbaarheid en veiligheid (2002). ISBN 90-377-0076-4 (EUR 34,50).
- 2002/6 Niet-stemmers. Een onderzoek naar achtergronden en motieven in enquêtes, interviews en focusgroepen (2002). ISBN 90-377-0098-5 (EUR 19,90).
- 2002/7 Zelfbepaalde zekerheden. Individuele keuzevrijheid in de sociale verzekeringen: draagvlak, benutting en determinanten (2002). ISBN 90-377-0088-8 (EUR 12,50).
- 2002/8 E-cultuur. Een empirische verkenning (2002). ISBN 90-377-0092-6 (EUR 17,50).
- 2002/9 Taal lokaal. Gemeentelijk beleid onderwijs in allochtone levende talen (OALT) (2002). ISBN 90-377-0090-x (EUR 22,50).
- 2002/10 Rapportage gehandicapten 2002. Maatschappelijke positie van mensen met lichamelijke beperkingen of verstandelijke handicaps. ISBN 90-377-0104-3 (EUR 29,50).

Onderzoeksrapporten 2001

- 2001/7 Geleidelijk digitaal (2001). ISBN 90-377-0083-7 (EUR 12).
- 2001/9 Het beeld van de wetenschap (2001). ISBN 90-377-0056-x (EUR 13,60).
- 2001/15 Een model voor de strafrechtelijke keten (2001). ISBN 90-377-0066-7 (EUR 18,20).
- 2001/16 Efficiency of Homes for the Mentally Disabled in the Netherlands (2001). ISBN 90-377-0064-0 (EUR 11,35).
- 2001/21 De leefsituatie van allochtone ouderen in Nederland (2001) ISBN 90-377-0080-2 (EUR 12,90).

Onderzoeksrapporten 2002

- 2002/01 Onbetaalde arbeid op het spoor. ISBN 90-377-0073-x (EUR 12).

Werkdocumenten (rechtstreeks te verkrijgen bij het SCP).

- 67 De vraag naar kinderopvang (2001) (EUR 6,80).
- 68 Trends en determinanten in de sport (2000) (EUR 6,80).
- 69 De toekomst van de AWBZ (2001) (EUR 6,80).
- 70 The non profit sector in the Netherlands (2001) (EUR 6,80).
- 71 Oudkomers in beeld (2001) (EUR 6,80).
- 72 Het nieuwe consumeren (2001) (EUR 6,80)
- 73 Voorstudie onderzoek 0-12-jarigen (2001) (EUR 6,80).
- 74 Maten voor gemeenten (2001) (EUR 6,80).
- 75 Ontwikkelingen in reïntegratie van uitkeringsontvangers (2001) (EUR 13,60).
- 76 Tussenrapport Onderwijs in Allochtone Levende Talen (2001) (EUR 6,80).
- 77 Ruime kavel of compacte stad? (2001) (EUR 6,80).

- 78 Verslaglegging van de modellering van de ouderenzorg ten behoeve van het ramingsmodel zorg (2001) (EUR 6,80).
- 79 Sociale cohesie en sociale infrastructuur (2002) (EUR 6,80).
- 80 Gemeentelijk ramingsmodel kinderopvang (2002) ISBN 90-377-0108-6 (EUR 6,80).
- 81 Modellering van de gehandicaptenzorg (2002) (EUR 6,80).
- 82 Verslaglegging van de modellering van de geestelijke gezondheidszorg (2002). ISBN 90-377-0099-3 (EUR 6,80).
- 83 Verslaglegging van de modellering van de gehandicaptenzorg (2002). ISBN 90-377-0100-0 (EUR 6,80).
- 84 Cultuur op het web. Het informatieaanbod op websites van musea en theaters (2002). ISBN 90-377-0101-9 (EUR 6,80).
- 85 Intramurale AWBZ-voorzieningen. Achtergronden bij gebruik en eigen bijdragen (2002). ISBN 90-377-0102-7 (EUR 6,80).
- 86 Memorandum quartaire sector 2002-2006 (2002). ISBN 90-377-0103-5 (EUR 10).

Overige publicaties

On Worlds of Welfare. Institutions and their effects in eleven welfare states. ISBN 90-377-0049-7 (\$ 19.95/EUR 22) (integrale vertaling van De maat van de verzorgingsstaat).

Report on the Elderly 2001. ISBN 90-377-0082-9 (EUR 34) (integrale vertaling van Rapportage ouderen 2001).

Essay Waarom blijven boeren? (2001) ISBN 90-377-0084-5 (EUR 4,5).

Doelmatigheid in de publieke sector in perspectief (2001). ISBN 90-377-0081-0 (EUR 7).

Particulier initiatief en publiek belang (2002). ISBN 90-377-0086-1 (EUR 19,90).

Uitgewerkt! (2002). ISBN 90-377-0085-3 (EUR 7).

De oplossing van de civil society (2002). ISBN 90-377-0107-8 (EUR 4,5).

